



**Państwowe Gospodarstwo Leśne
Lasy Państwowe**

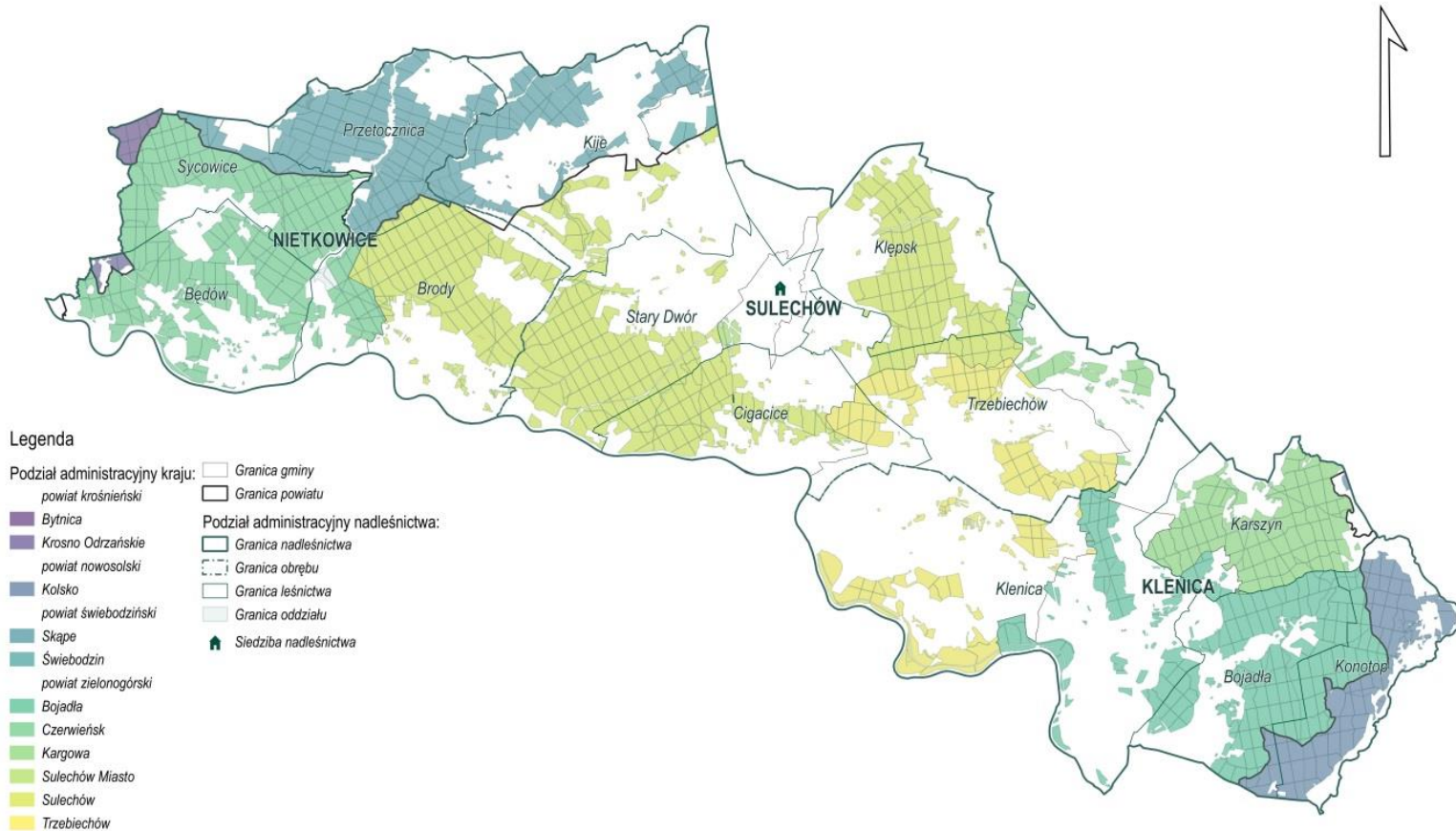
**Gospodarka leśna Nadleśnictwa Sulechów
na terenie Gminy Trzebiechów
w 2022 roku**



24.02.2023

www.lasy.gov.pl

Informacje ogólne



Informacje ogólne

Położenie administracyjne:

- *województwo lubuskie:*
- powiat krośnieński: Gmina Bytnica, Gmina Krosno Odrzańskie;
- powiat nowosolski: Gmina Kolsko;
- powiat świebodziński: Gmina Skąpe, Gmina Świebodzin;
- powiat zielonogórski: Gmina Bojadła, Gmina Czerwieńsk, Gmina Kargowa, Gmina i Miasto Sulechów oraz Gmina Trzebiechów.

Cała powierzchnia gruntów Nadleśnictwa Sulechów położona jest w zasięgu województwa lubuskiego.

Powierzchnia ewidencyjna lasów i gruntów, znajdujących się w zarządzie Nadleśnictwa Sulechów wynosi 25 330,29 ha.(stan na 31.12.2020)

Informacje ogólne

Zasięg terytorialny Nadleśnictwa Sulechów wynosi 533,75 km².

W tym obszarze znajdują się lasy należące do PGL LP (grunty leśne zalesione i niezalesione oraz związane z gospodarką leśną) o powierzchni 24 145,72 ha. (stan na 31.12.2021)

Dodatkowo w zasięgu terytorialnym Nadleśnictwa znajdują się lasy nw. form własności:

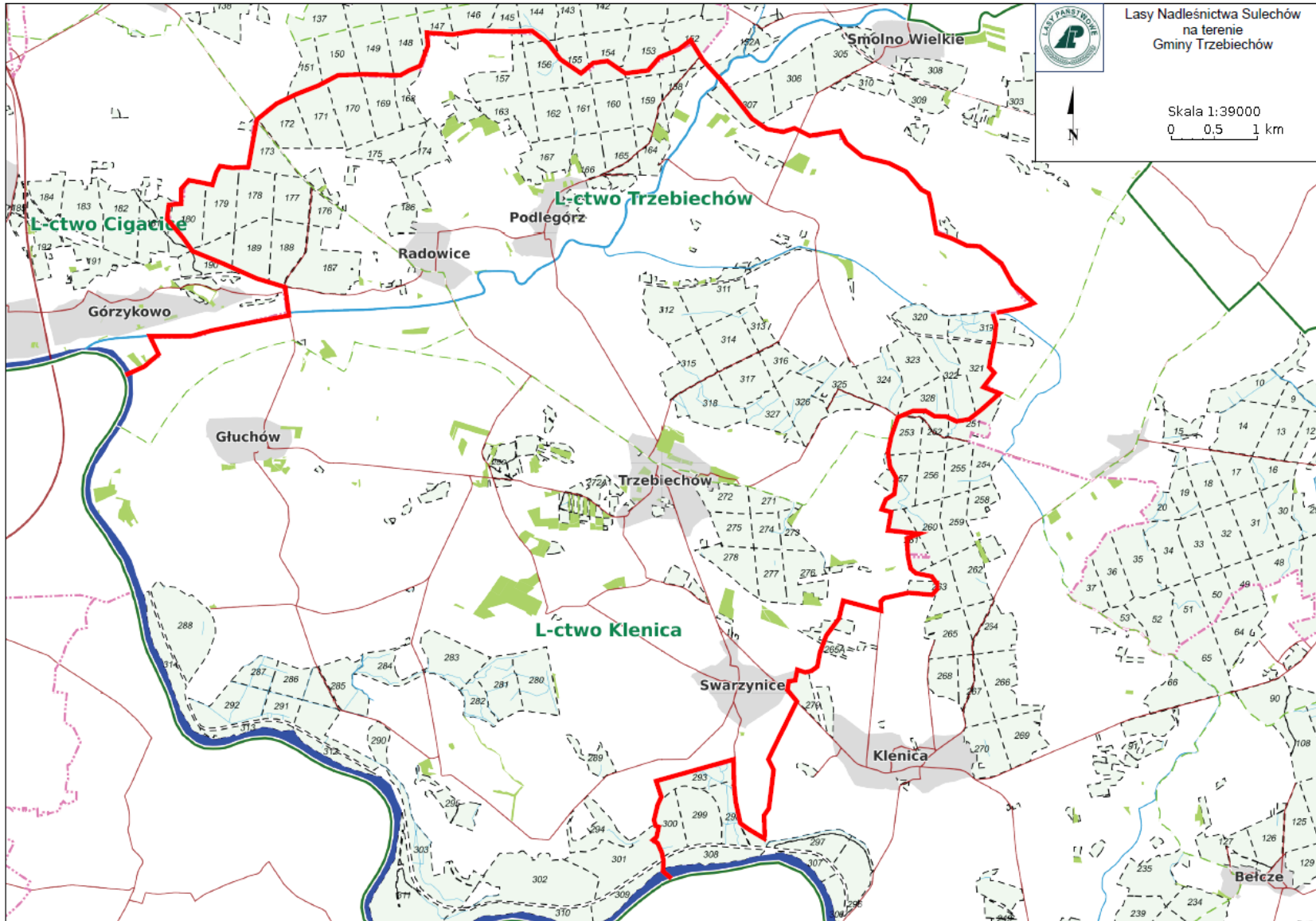
- lasy Skarbu Państwa w zarządzie Krajowego Ośrodka Wsparcia Rolnictwa o powierzchni 60,09 ha;
- pozostałe lasy Skarbu Państwa o powierzchni 11,89 ha;
- lasy gminne o powierzchni 23,08 ha;
- lasy prywatne o powierzchni 401,24 ha.

Ogólna powierzchnia lasów wszystkich własności w zasięgu terytorialnym Nadleśnictwa Sulechów wynosi 24 762,91 ha. (31.12.2020)

Lesistość obszaru wynosi 46,39%.

Informacje ogólne (stan na 31.12.2020)

Województwo	Obręb leśny						Nadleśnictwo Sulechów	
	Powiat	Klenica		Nietkowice		Sulechów		
Gmina	Powierzchnia [ha] / [%]							
1	2		3		4		5	
<i>lubuskie</i>	8 024,7837	100	8 540,2566	100	8 765,1569	100	25 330,1972	100
krośnieński	-	-	201,8600	2,36	-	-	201,8600	0,80
Bytnica	-	-	147,5800	1,73	-	-	147,5800	0,58
Krosno Odrzańskie	-	-	54,2800	0,64	-	-	54,2800	0,21
nowosolski	1 440,1818	17,95	-	-	-	-	1 440,1818	5,69
Kolsko	1 440,1818	17,95	-	-	-	-	1 440,1818	5,69
świebodziński	-	-	2 216,9079	25,96	1 308,0956	14,92	3 525,0035	13,92
Skąpe	-	-	2 216,9079	25,96	1 208,4134	13,79	3 425,3213	13,52
Świebodzin	-	-	-	-	99,6822	1,14	99,6822	0,39
zielonogórski	6 584,6019	82,05	6 121,4887	71,68	7 457,0613	85,08	20 163,1519	79,60
Bojadła	3 725,0633	46,42	-	-	-	-	3 725,0633	14,71
Czerwieńsk	-	-	4 113,2167	48,16	-	-	4 113,2167	16,24
Kargowa	1 934,1620	24,10	-	-	372,2609	4,25	2 306,4229	9,11
M. Sulechów	-	-	-	-	44,9694	0,51	44,9694	0,18
Sulechów	-	-	2 008,2720	23,52	5 736,4941	65,45	7 744,7661	30,58
Trzebiechów	925,3766	11,53	-	-	1 303,3369	14,87	2 228,7135	8,80
Razem	8 024,7837	100	8 540,2566	100	8 765,1569	100	25 330,1972	100



Lasy na terenie Gminy Trzebiechów

Na terenie Gminy Trzebiechów są następujące leśnictwa (zasięg):

- Leśnictwo Cigacice – pow. 254,52 ha,
- Leśnictwo Trzebiechów – pow. 1048,8169 ha,
- Leśnictwo Klenica – pow. 925,3766 ha.

Dane ogólne wg. LPIR-4 stan na 01.01.2023 r dotyczące gminy:

- Lasy razem – 1997,55 ha
- Grunty zalesione – 1904,22 ha
- Grunty do odnowienia – 48,42 ha

Pozyskanie drewna na terenie Gminy Trzebiechów

Powierzchnia wyciętych drzewostanów (lasu) w 2022 roku.

Ogółem – 30,20 ha, w tym:

- Zręby planowe IB wg PUL – 2,64 ha,
- Zręby planowe złożone wg PUL – 27,56 ha / 13,01 ha
- W 2022 roku na terenie gminy nie wykonywano zrębów sanitarnych.



Odnowienie lasu

Zgodnie z art. 13 ust. 1 pkt 2 ustawy o lasach (Dz. U. z 2020 r. poz. 1463), właściciel lasu jest zobowiązany do ponownego wprowadzenia roślinności (uprawy leśnych) w lasach w okresie 5 lat od usunięcia drzewostanu



Odnowienie lasu na terenie Gminy Trzebiechów

Odnowienia:

- Leśnictwo Trzebiechów – 4,32 ha - odnowienia (*koszt wraz z materiałem sadzeniowym – 3 422,24 zł*)
- Leśnictwo Klenica – 10,53 ha - odnowienia (*koszt wraz z materiałem sadzeniowym 60 416,99 zł*)
- Leśnictwo Cigacice – 1,74 ha – odnowienia (*koszt wraz z materiałem sadzeniowym 14 353,98 zł*)

Pielęgnowanie lasu (CW,CP,PIEL):

- Leśnictwo Trzebiechów – 62,32 ha
- Leśnictwo Klenica – 43,85 ha
- Leśnictwo Cigacice – 10,59 ha

Ochrona przeciwpożarowa na terenie Gminy Trzebiechów

- Na terenie Gminy Trzebiechów w 2022 roku nie było żadnego pożaru lasu.
- Na terenie Nadleśnictwa Sulechów w 2022 roku było 20 pożarów o łącznej powierzchni 5,73 ha.
- Na terenie Gminy Trzebiechów zostały wytypowane trzy punkty czerpania wody, które stanowią rezerwuar wody do zabezpieczenia pożarowego terenów leśnych.
- W okolicach Radowic znajduje się dostrzegalnia przeciwpożarowa, z której w miesiącach od kwietnia do września była prowadzona obserwacja terenów leśnych w celu szybkiego wykrycia pożarów lasu - *koszt 65 730 zł*
- W 2022 roku wykonano również porządkowanie i mineralizowanie pasów przeciwpożarowych wzdłuż dróg publicznych.

Ochrona lasu na terenie Gminy Trzebiechów.

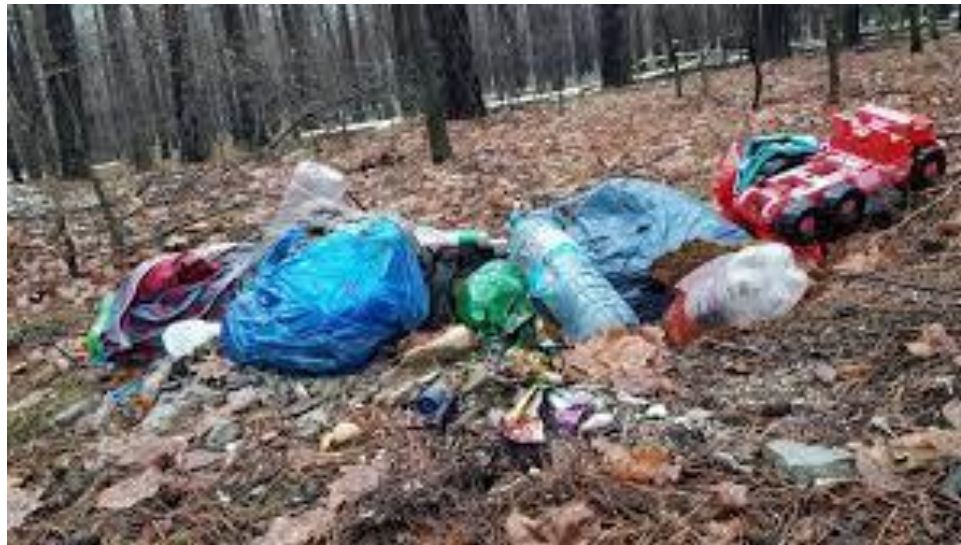
- W ramach ochrony lasu na terenie gminy Trzebiechów prowadzono monitoring występowania szkodników pierwotnych sosny poprzez regularne kontrole pułapek feromonowych na brudnicę mniszkę oraz w wybranych lokalizacjach wykonano jesienne poszukiwania szkodników pierwotnych sosny.



Źródło: <https://commons.wikimedia.org/w/index.php?curid=1049756>

Zaśmiecanie obszarów leśnych na terenie Gminy Trzebiechów

- W 2022 roku z terenu gminy (*Leśnictwo Trzebiechów*) wywieziono 35 m³ śmieci.



Ochrona przyrody na terenie Gminy Trzebiechów

- Użytki ekologiczne

„Bagno Rybne z lusterkiem” – pow. 18,54 ha

„Przy Wale” – pow. 26,71 ha

„Dzicze szuwały” - 1,94 ha

Użytki są oznakowane tablicami.

- Pomniki przyrody

7 pomników przyrody (6 dębów szypułkowych 1 jesion
wyniosły)

Pomniki oznaczone są tabliczkami.

Uchwałą NR XXV/199/2021 Rady Gminy z 19.11.2021 r/., zniesiono status pomnika przyrody dla dwóch drzew gatunek dąb szypułkowy na działce 325/6

Użytek ekologiczny „Bagno Rybne z Lusterkiem”

Użytek ekologiczny „Bagno Rybne z Lusterkiem” stanowi bagno śródleśne będące siedliskiem ryb. Celem ochrony jest objęcie ochroną ekosystemów mających znaczenie dla zachowania różnorodnych typów siedlisk. Użytek położony jest na gruntach znajdujących się w zarządzie Nadleśnictwa Sulechów (Leśnictwo Klenica, wydzielania: 288a, 288f).



Użytek ekologiczny „Przy Wale”

Użytek ekologiczny „Przy Wale” stanowi śródleśne bagno przy wale. Celem ochrony jest ochrona ekosystemów mających znaczenia dla zachowania różnorodnych typów siedlisk.

Celem ochrony jest objęcie ochroną ekosystemów mających znaczenie dla zachowania różnorodnych typów siedlisk. Użytek położony jest na gruntach znajdujących się w zarządzie Nadleśnictwa Sulechów (Leśnictwo Klenica, wydzielania: 312b, 313b, 314a).



Użytek ekologiczny „Dzicze Szuwary”

Użytek ekologiczny „Dzicze Szuwary” obejmuje pagórkowaty obszar leśny będący siedliskiem przyrodniczym i stanowiskiem rzadkich lub chronionych gatunków roślin i zwierząt. Celem ochrony jest objęcie ochroną ekosystemów mających znaczenie dla zachowania różnorodnych typów siedlisk. Użytek położony jest na gruntach znajdujących się w zarządzie Nadleśnictwa Sulechów (Leśnictwo Klenica, wydzielanie 274d).



Ochrona przyrody na terenie Gminy Trzebiechów

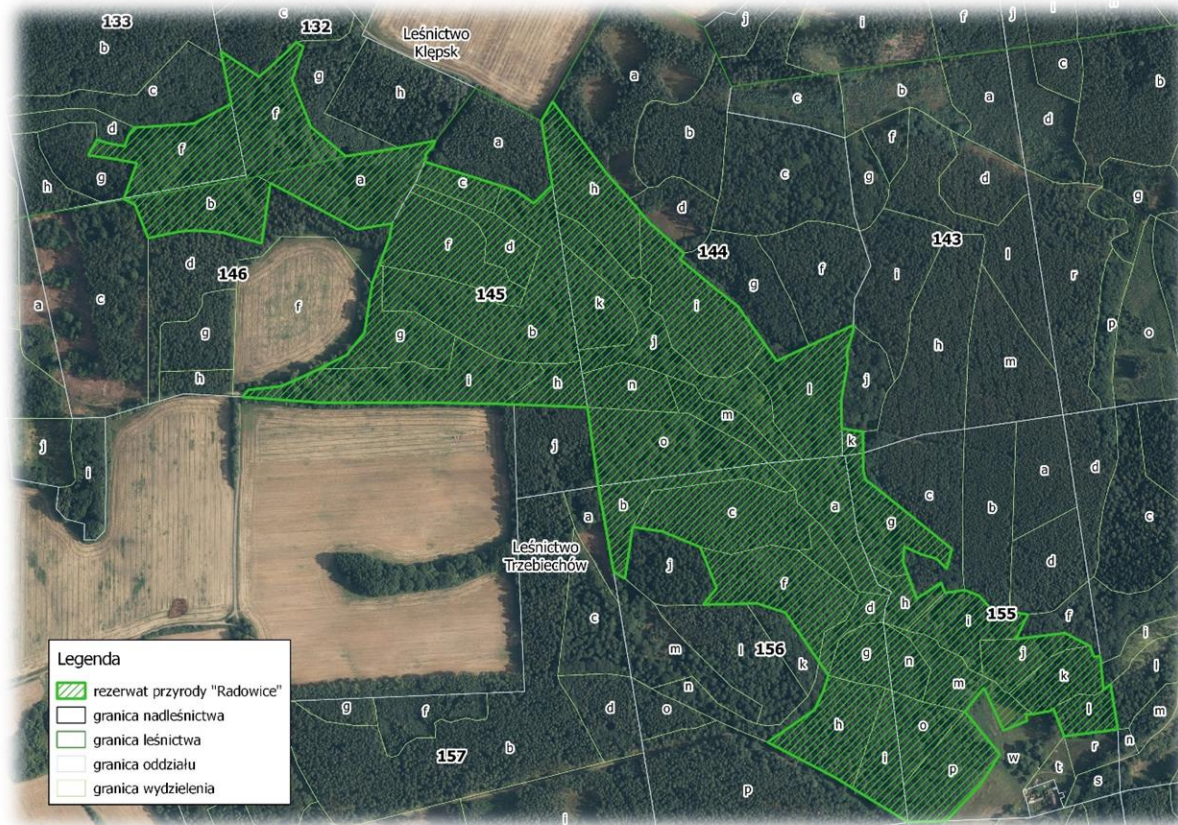
- Rezerwat Radowice — prawie w całości w Gminie Trzebiechów.

Cel ochrony:

Zachowanie ze względów naukowych, dydaktycznych i krajobrazowych zbiorowisk łągu jesionowo - olszowego i lasu dębowo-grabowego na silnie urzeźbionej krawędzi wysoczyzny polodowcowej



Rezerwat „Radowice”



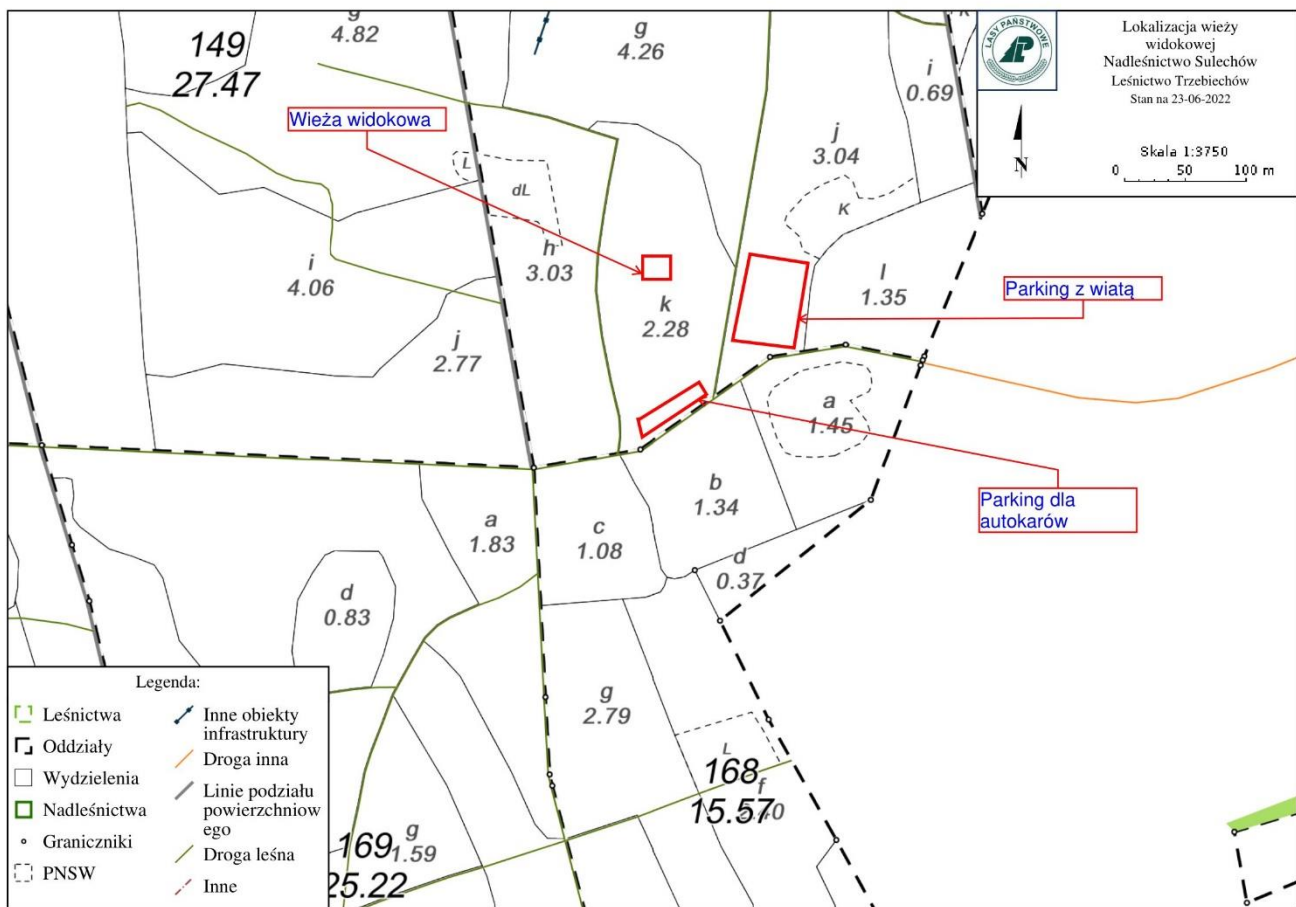
Projektowany rezerwat przyrody



Projektowany rezerwat przyrody

- Nadleśnictwo Sulechów zwróciło się z wnioskiem do RDOŚ w Gorzowie Wlkp. o rozpoczęcie procedury utworzenia rezerwatu przyrody, obejmującego grunty będące w całości w zarządzie PGL Lasy Państwowe Nadleśnictwa Sulechów. Grunty te zlokalizowane są w oddziałach 293, 298, 299, 300 i 301 Leśnictwa Klenica.
- Obszar proponowany do objęcia ochroną rezerwatową położony jest w zasięgu dwóch obszarów N2000: PLH080012 Kargowski Zakola Odry i PLB080004 Dolina Środkowej Odry.
- Przedmiotowy kompleks pokryty jest niemal w całości siedliskami przyrodniczymi. Są to przede wszystkim siedliska łągów wiązowo-jesionowych, jesionowych oraz grądów. Fitocenozy charakteryzują się złożoną strukturą, ciekawą kombinacją gatunków, z udziałem m.in. klonu polnego i lipy drobnolistnej. Bogactwo florystyczne występuje również w warstwie zielnej, gdzie występują gatunki z rodziny storczykowatych. Ważnym aspektem przemawiającym za utworzeniem w tym miejscu rezerwatu jest możliwość obserwacji dynamiki łągowych zbiorowisk roślinnych, które po odcięciu od bezpośredniego wpływu Odry (brak cyklicznych zalewów), podlegają grądowieniu.

Współpraca



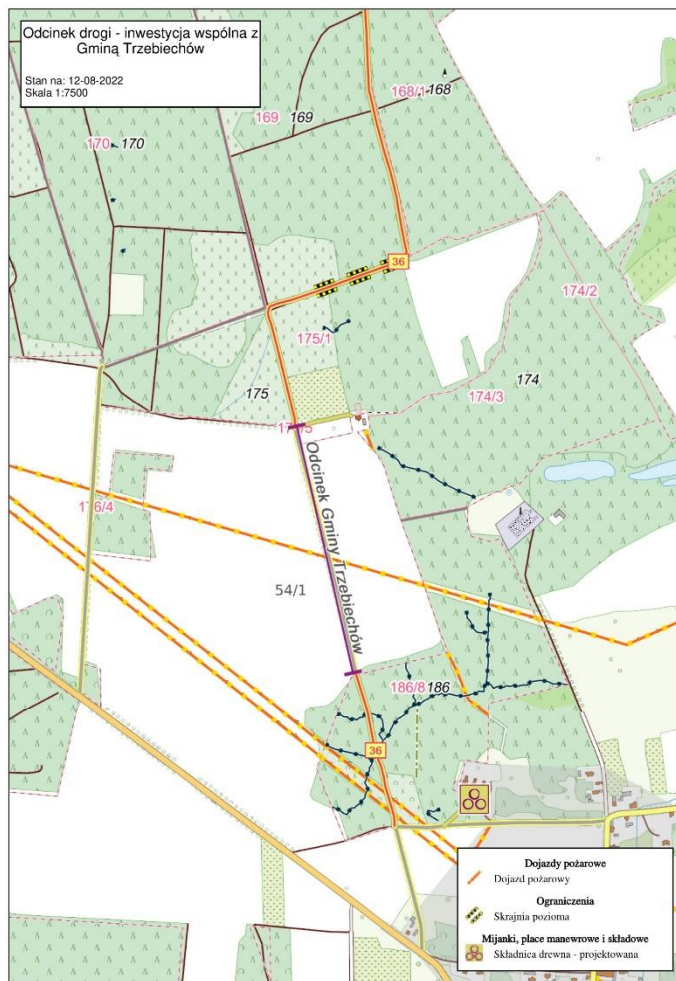
Współpraca



Współpraca

- Proponowana lokalizacja wieży znajduje się w odległości ~3 km na wschód od Sulechowa w oddz. 148 k leśnictwa Trzebiechów na jednym z najwyższych wzniesień okolic Sulechowa o rzędnej 145,1 m n.p.m. Podstawowym walorem planowanej lokalizacji jest silne urzeźbienie terenu z różnicą wysokości względnej rzędu 98 metrów w promieniu 3 km. Obszar ten leży na obszarze pagórków sulęcińsko-świebodzińskich, w strefie krawędziowej pradoliny warszawsko-berlińskiej. Pagórki zbudowane są głównie z mezoplejstoceńskich glin zwałowych powstałych w okresie starszych zlodowaceń, szczególnie środkowopolskiego
- Przy wieży zlokalizowane zostałyby miejsce postoju pojazdów wyposażone m.in. w stojaki dla rowerów, a komunikacja z miejscowości Sulechów odbywałaby się drogami gminnymi oraz dojazdami pożarowymi nr 35 i 36. Drogi, tak gminne jak i leśne, wymagają przebudowy.
- Obszar wokół planowanej lokalizacji już teraz stanowi miejsce aktywnego wypoczynku. Ukształtowanie terenu umożliwiło wyznaczenie wielu ciekawych tras Nordic Walking oraz szlak rowerowy Bikesul singletrack, na którym odbywają się m.in. zawody rowerowe MTB rozgrywane w ramach cyklu Grand Prix Kaczmarek Electric MTB. W biegu singletracka znajduje się sosna Waligóra oraz jest on nawiązany do ścieżki edukacyjnej „Do Waligóry” kończącej się przy wiacie rekreacyjno-edukacyjnej „Pod Buczyną” nieopodal leśniczówki Leśnictwa Klępsk.

Współpraca



Współpraca

Porozumienie pomiędzy gminą a nadleśnictwem z dnia 30.01.2023 r.
nr 1/073/2/2022

- Odcinek drogi gminnej znajduje się w ciągu dojazdu pożarowego nr 36 Nadleśnictwa Sulechów i mierzy około 560 m (dz. nr ew. 54/1, 08-09-082 obr. Radowice 082).
- Gmina otrzyma dofinansowanie do budowy swojego odcinka w wysokości 504 tyś. zł (ze środków Nadleśnictwa w ramach inwestycji wspólnych), przewidywana wartość zadania – 519 tyś.
- Powyższa inwestycja wraz z budową reszty dojazdu pożarowego nr 36 w ramach zadań własnych nadleśnictwa poza zadaniami ppoż. ma w przyszłości skomunikować dojazd do wieży widokowej.
- Gmina musi zrealizować swoje zadania do końca 2023 r – warunek finansowania.



**Państwowe Gospodarstwo Leśne
Lasy Państwowe**

Dziękuję za uwagę