

**UCHWAŁA NR XXXIX/301/2023
RADY GMINY W TRZEBIECHOWIE**

z dnia 30 czerwca 2023 r.

w sprawie zmieniająca uchwałę w sprawie wyznaczenia obszaru i granic Aglomeracji Trzebiechów

Na podstawie art. 18 ust. 2 pkt 15 ustawy z dnia 8 marca 1990 roku o samorządzie gminnym (Dz. U. z 2023 r. poz. 40) oraz art. 87 ust. 1 i 4 i art. 565 ust. 2 z dnia 20 lipca 2017 r. Prawo wodne (Dz. U. z 2022 r. poz. 2526 ze zm.) oraz w związku z § 3 i § 4 Rozporządzenia Ministra Gospodarki Wodnej i Żeglugi Śródlądowej z dnia 27 lipca 2018 r. w sprawie sposobu wyznaczania obszarów i granic aglomeracji (Dz. U. z 2018 r. poz. 1586), uchwała się, co następuje:

§ 1. W uchwale nr XIX/166/2021 Rady Gminy w Trzebiechowie z dnia 26 lutego 2021 r w sprawie wyznaczenia aglomeracji Trzebiechów załącznik nr 1 otrzymuje brzmienie określone w załączniku do niniejszej uchwały.

§ 2. Wykonanie uchwały powierza się Wójtowi Gminy Trzebiechów.

§ 3. Uchwała wchodzi w życie po upływie 14 dni od daty ogłoszenia w Dzienniku Urzędowym Województwa Lubuskiego.

Przewodniczący Rady Gminy


Rafał Cwierniewicz

Załącznik Nr 1 do uchwały Nr XXXIX/301/2023
Rady Gminy w Trzebiechowie
z dnia 30 czerwca 2023 r.

Propozycja

planu aglomeracji
TRZEBIECHÓW
(podać nazwę aglomeracji#)
powiat
zielonogórski
województwo
lubuskie

Część opisowa

1. Podstawowe informacje na temat aglomeracji#

1. Nazwa aglomeracji: **Trzebiechów**
2. Wielkość RLM aglomeracji zgodnie z obowiązującym rozporządzeniem / uchwałą: **4406**
3. Wielkość RLM aglomeracji planowanej do wyznaczenia: **3492**
4. Gmina wiodąca w aglomeracji: **Trzebiechów**
5. Gminy w aglomeracji: **Trzebiechów**
Wykaz nazw miast i/lub miejscowości w aglomeracji, zgodnie z dołączonym do wniosku załącznikiem graficznym#: **Trzebiechów z wyłączeniem ul. Sulechowskiej nr 23, 24, 26, 28, 29, 38; ul. Chabrowej nr 2**
6. Wykaz nazw miejscowości dołączanych do obszaru aglomeracji: **nie dotyczy**
Wykaz nazw miejscowości wyłączanych z obszaru aglomeracji: **Trzebiechów ul. Sulechowska nr 23, 24, 26, 28, 29, 38; ul. Chabrowa nr 2**
7. Nazwa miejscowości, w której zlokalizowana jest oczyszczalnia ścieków: **Trzebiechów**

Uzasadnienie zmiany obszaru i granic aglomeracji Trzebiechów

Agglomeracja Trzebiechów o wielkości RLM = 4406 została wyznaczona Uchwałą NR XIX/166/2021 RADY GMINY W TRZEBIECHOWIE z dnia 26 lutego 2021 r. w sprawie wyznaczenia obszaru i granic aglomeracji Trzebiechów.

Podstawą do wystąpienia o zmianę obszaru i granic aglomeracji Trzebiechów jest wniosek Wójta Gminy Trzebiechów o wyłączenie z granic aglomeracji Trzebiechów:

- działek w obrębie Trzebiechów posiadających przydomowe oczyszczalnie ścieków:
174/3, 265, 264/3, 175/2, 473/2, 493, 176/1

- rezygnacja z planowanej rozbudowy zakładu przemysłowego i w związku z tym z planowanego zrzutu ścieków.

Mając na uwadze realizację postanowień Krajowego Programu Oczyszczania Ścieków Komunalnych dokonano weryfikacji zasadności przyjętych pierwotnie działań inwestycyjnych z zakresu rozbudowy systemu gospodarki ściekowej na terenie miejscowości Trzebiechów.

Nowo wyznaczony obszar i granice aglomeracji Trzebiechów wyznaczono na podstawie analizy stanu istniejącej infrastruktury ściekowej oraz biorąc pod uwagę osiągnięcie wskaźnika koncentracji dla sieci kanalizacji sanitarnej, a także czynniki finansowo-ekonomiczne mające wpływ na wielkość i kształt aglomeracji w stosunku do jej pierwotnie zdefiniowanych granic. Przy wyznaczaniu obszaru i granic aglomeracji wzięto pod uwagę, że realizacja sieci kanalizacyjnej na obszarze aglomeracji z doprowadzeniem

do oczyszczalni ścieków powinna być uzasadniona finansowo i technicznie, przy czym zgodnie z Rozporządzeniem Ministra Środowiska z dnia 22 lipca 2014 r. w sprawie sposobu wyznaczania obszaru i granic aglomeracji (Dz. U. 2014 poz. 995) §3 pkt. 4 – wskaźnik koncentracji nie może być mniejszy niż 120 mieszkańców na 1 km sieci kanalizacyjnej. Dla miejscowości Trzebiechów wymagane jest osiągnięcie wskaźnika koncentracji na poziomie 120 mieszkańców na 1 km sieci kanalizacyjnej.

W związku z powyższym obszar i granice aglomeracji Trzebiechów zostały ograniczone do terenów, na których zasięg systemu kanalizacyjnego jest uzasadniony pod względem zarówno technicznym, jak i ekonomicznym.

** W dalsze Pytania i odpowiedzi dotyczące Programu Operacyjnego Infrastruktura i Środowisko 2007 - 2013 opublikowana została następująca opinia: Czy i w jaki sposób można uwzględnić ścieki pochodzące (...) podczas stosowania metodyki „120 os./km”? Jak należy postępować przy równoległym położeniu dwóch przewodów kanalizacyjnych?*

(...) Jeżeli ze względów technicznych dla fragmentów sieci konieczne jest równoległe położenie dwóch przewodów, tj. przewodu grawitacyjnego ze spływem do przepompowni, a następnie tłoczenie ścieków w przeciwnym kierunku do oczyszczalni, do obliczania wskaźnika koncentracji może być uwzględniana długość tylko jednego przewodu. Zastosowanie systemu grawitacyjno-tłocznego, w tym dwóch równoległych przewodów (grawitacyjnego i tłocznego w jednym wykopie) może być w niektórych przypadkach tańszym biorąc pod uwagę zarówno koszty inwestycyjne, jak i eksploatacyjne, niż budowa systemu kanalizacyjnego z jednym przewodem ciśnieniowym. Wprowadzenie obowiązku sumowania długości obu przewodów doprowadzić mogłoby do stosowania droższych rozwiązań z uwagi jedynie na osiągnięcie lepszego wskaźnika koncentracji. Rozwiązanie powyższe może mieć zastosowanie po przedstawieniu przez wnioskodawcę analizy opeji potwierdzającej zasadność ekonomiczną grawitacyjno-tłocznego wariantu technologicznego

Źródło: <https://pois.nfosigw.gov.pl/pytania-i-odpowiedzi/>

Ponad to podobne stanowisko przyjął Departament Zarządzania Regionalnym Programem Operacyjnym Urzędu Marszałkowskiego Województwa Lubuskiego w Zielonej Górze

2. Adres wnioskodawcy (gminy, gminy wiodącej w aglomeracji)

Miejscowość: Trzebiechów	Ulica, nr: Sulechowska 2
Gmina: Trzebiechów	Powiat: zielonogórski
Województwo: lubuskie	
Telefon: (68) 351-41-31	Fax: (68) 351-41-22
e-mail do kontaktu bieżącego: urząd@trzebiechów.pl	

3. Dane kontaktowe osoby wskazanej do kontaktowania się w sprawach złożonego wniosku

1.Imię i nazwisko: **Daniel Sereżyński**
 2.Telefon: **(68) 351-41-31**
 3.Fax: **(68) 351-41-22**
 4.E-mail: **d.seredynski@trzebiechów.pl**

4. Dokumenty stanowiące podstawę do wyznaczenia aglomeracji

Lp.	Wyszczególnienie	Nie [#]	Tak ⁵
1	2	3	4
1	Miejscowe plany zagospodarowania przestrzennego		X
2	Studium uwarunkowań i kierunków zagospodarowania przestrzennego gminy		X
3	Decyzje o ustaleniu lokalizacji inwestycji celu publicznego	X	
4	Wieloletnie plany rozwoju i modernizacji urządzeń wodociągowych i kanalizacyjnych	X	
5	Inne (wymienić) Projekt budowlany sieci kanalizacji w m. Trzebiechów,		X

5. Opis systemu zbierania ścieków komunalnych w obrębie aglomeracji

5.1. Informacje na temat długości i rodzaju istniejącej sieci kanalizacyjnej i liczby osób korzystających z istniejącej sieci kanalizacyjnej oraz długości i rodzaju sieci kanalizacyjnej i liczby osób korzystających z sieci kanalizacyjnej, na której wykonanie zostały pozyskane środki finansowe

Tabela 1. Sieć istniejąca

Lp.	Kanalizacja istniejąca	Długość [km]	Liczba osób korzystających z istniejącej kanalizacji			Uwagi
			Mieszkańcy	Osoby czasowo przebywające na terenie aglomeracji [#]	Sumaryczna liczba osób [kol 4 + kol 5]	
1	2	3	4	5	6	7
1	Sanitarna grawitacyjna	6,9	1089	24	1113	
2	Sanitarna tłoczna	1,5				
3	Ogólnospławna grawitacyjna	0				
4	Ogólnospławna tłoczna	0				
Razem		8,4	1089	24	1113	

5.2. Informacje na temat długości i rodzaju planowanej do wykonania sieci kanalizacyjnej w celu dostosowania aglomeracji do warunków określonych w Dyrektywie Rady z dnia 21 maja 1991 r. dotyczącej oczyszczania ścieków komunalnych (91/271/EWG) oraz liczby osób korzystających z planowanej sieci kanalizacyjnej.

5.2.1. Sieć kanalizacyjna o wskaźniku długości sieci nie mniejszym niż 120 osób na 1 km sieci[#].

Nie dotyczy

5.2.2. Sieć kanalizacyjna o wskaźniku długości sieci nie mniejszym niż 90 osób na 1 km sieci.

Nie dotyczy

5.3. Informacje na temat długości i rodzaju sieci kanalizacyjnej oraz liczby osób korzystających z sieci kanalizacyjnej po dostosowaniu aglomeracji do warunków określonych w Dyrektywie Rady z dnia 21 maja 1991 r. dotyczącej oczyszczania ścieków komunalnych (91/271/EWG).

Lp.	Kanalizacja istniejąca i planowana	Długość [km]	Liczba osób korzystających z kanalizacji po dostosowaniu aglomeracji do warunków określonych w Dyrektywie 91/271/EWG			Uwagi
			mieszkańcy	Osoby czasowo przebywające na terenie aglomeracji ⁶	sumaryczna liczba osób [kol 4 + kol 5]	
1	2	3	4	5	6	7
1	Sanitarna grawitacyjna	6,9	1089	24	1113	
2	Sanitarna tłoczna	1,5				
3	Ogólnospławna grawitacyjna	0				

4	Ogólnospławna tłoczna	0				
Razem		8,4	1089	24	1113	

6. Opis gospodarki ściekowej w aglomeracji

6.1. Informacje na temat oczyszczalni ścieków.#

Nazwa oczyszczalni ścieków: **Oczyszczalnia ścieków w Trzebiechowie**

Lokalizacja oczyszczalni ścieków (adres): **ul. Parkowa, 66-132 Trzebiechów**

Dane kontaktowe (telefon, e-mail, fax): **(68) 351-41-71**

Pozwolenie wodnoprawne na odprowadzanie ścieków z oczyszczalni do środowiska (data, znak, oznaczenie organu, termin ważności decyzji): **Pozwolenie wodnoprawne z dnia 24 maja 2017 r., znak: OŚ.6341.19.2017 wydane przez Starostę Zielonogórskiego, ważne do 23 maja 2027 r.**

W 2019 r. wykonano modernizację oczyszczalni w związku z czym zwiększyły się możliwości odbioru ścieków, które planowane były do uruchomienia w momencie planowanej rozbudowy zakładów przemysłowych.

Przepustowość oczyszczalni:

średnia [m³/d]: **950**

maksymalna godzinowa [m³/h]: **71**

maksymalna roczna [m³/rok]: **346 750**

Projektowa wydajność oczyszczalni ścieków [RLM]: **9200**

Ilość ścieków dostarczanych do zmodernizowanej w 2019 r. oczyszczalni (dane uśrednione za 2022r.): 152.676,96 m³/rok

z podziałem na komunalne 41.790,96 m³/rok, przemysłowe 110.886,00 m³/rok

Ilość ścieków dostarczanych do zmodernizowanej w 2019 r. oczyszczalni (dane uśrednione za 2022r.):

- kanalizacją (komunalne 30.729,10 m³/rok, przemysłowe 110.886,00 m³/rok)

- taborem (komunalne 11.061,86 m³/rok, przemysłowe 111,00 m³/rok)

Z tego z terenu aglomeracji:

- kanalizacją (komunalne 30.729,10 m³/rok, przemysłowe 110.886,00 m³/rok)

- taborem (komunalne 0 m³/rok, przemysłowe 0,00 m³/rok)

średnie obciążenie oczyszczalni = 418,29m³/d

Wartości wskaźników zanieczyszczeń ścieków surowych		
Wskaźnik	Wartość (średnioroczna z pomiarów)	Uwagi
1	2	3
BZT ₅ [mgO ₂ /l]	400,1	-
ChZT _{Cr} [mgO ₂ /l]	807	-
Zawiesina ogólna [mg/l]	124	-
Fosfor ogólny [mgP/l]	-	-
Azot ogólny [mgN/l]	-	-

Wartości wskaźników lub % redukcji zanieczyszczeń ścieków oczyszczonych [#]		
Wskaźnik	Wartość lub % redukcji zgodnie z pozwoleniem wodnoprawnym	Wartość (średnioroczna z pomiarów)
1	2	3
BZT ₅ [mgO ₂ /l]	25,0	13
ChZT _{Cr} [mgO ₂ /l]	125,0	94
Zawiesina ogólna [mg/l]	35,0	16,67
Fosfor ogólny [mgP/l]	-	-
Azot ogólny [mgN/l]	-	-

Odbiornik ścieków oczyszczonych zgodnie z pozwoleniem wodnoprawnym:	
Nazwa ciek: Rów melioracji szczegółowej MŁ-A	Kilometraż miejsca odprowadzania ścieków oczyszczonych: Ujście rowu melioracyjnego MŁ w km 6+000 Kanału Młynówka Ujście Kanału Młynówka do rzeki Obrzycy w km 4+900
Współrzędne geograficzne wylotu: N: 52°1'37,43" E: 15°44'22,85"	
Typ oczyszczalni ścieków [#]	
B - oczyszczalnia biologiczna spełniająca standardy odprowadzanych ścieków	X
Non B - oczyszczalnia biologiczna niespełniająca standardów odprowadzanych ścieków	
PUB1 - oczyszczalnia biologiczna z podwyższonym usuwaniem związków azotu (N), fosforu (P) spełniająca standardy odprowadzanych ścieków dla aglomeracji ≥ 100 000 RLM	
non PUB1 - oczyszczalnia jw. niespełniająca standardów odprowadzanych ścieków w zakresie usuwania N i/lub P	
PUB2 - oczyszczalnia biologiczna z podwyższonym usuwaniem związków azotu (N), fosforu (P) spełniająca standardy odprowadzanych ścieków dla aglomeracji < 100 000 RLM	
non PUB2 - oczyszczalnia jw. niespełniająca standardów odprowadzanych ścieków w zakresie usuwania N i/lub P	

6.2. Informacje dotyczące indywidualnych systemów oczyszczania ścieków obsługujących mieszkańców aglomeracji

Indywidualne systemy oczyszczania ścieków wyłączone są z terenu aglomeracji.

6.3. Informacje dotyczące końcowego punktu zrzutu (w przypadku braku oczyszczalni ścieków na terenie aglomeracji)

Nie dotyczy

Końcowy punkt zrzutu: -

Nazwa aglomeracji, do której będą odprowadzane ścieki: -	Współrzędne geograficzne końcowego punktu zrzutu: -
Nazwa oraz typ oczyszczalni ścieków, do której będą odprowadzane ścieki komunalne: -	

6.4. Informacje o średniej dobowej ilości i jakości ścieków komunalnych powstających na terenie aglomeracji oraz ich składzie jakościowym.

Ilość ścieków komunalnych odprowadzanych zbiorczym systemem kanalizacyjnym do oczyszczalni (m ³ /d)	Ilość ścieków dostarczanych taborem asenizacyjnym do oczyszczalni (m ³ /d)	Ilość ścieków oczyszczanych systemami indywidualnymi (prydomowymi oczyszczalniami ścieków) (m ³ /d)	Razem (kol. 1+2+3) (m ³ /d)
1	2	3	4
84,1	0	0	84,1

Ilość ścieków komunalnych powstających na terenie aglomeracji [m³/d]: **69,3**

Wskaźnik	Wartość wskaźnika zanieczyszczeń	Uwagi
1	2	3
BZT ₅ [mgO ₂ /l]	400,1	-
ChZT _{Cr} [mgO ₂ /l]	807	-
Zawiesina ogólna [mg/l]	124	-
Fosfor ogólny [mgP/l]	-	-
Azot ogólny [mgN/l]	-	-

6.5. Informacje o ilości i składzie jakościowym ścieków przemysłowych odprowadzanych przez zakłady do systemu kanalizacji zbiorczej.

Wykaz zakładów przemysłowych oraz określenie charakteru zakładów usługowych podłączonych do systemu kanalizacji zbiorczej (Zgodnie z „Wytycznymi do wyznaczania, zmiany lub likwidacji obszarów i granic aglomeracji” (Państwowe Gospodarstwo Wodne Wody Polskie - Warszawa, lipiec 2019 r.): „Nie należy uwzględniać drobnych zakładów nie mających znaczenia w wielkości RLM”, jednak należy pamiętać, iż aglomeracja obejmuje wyłącznie miejscowość Trzebiechów i to nie całą gdzie umiejscowione są przeważnie jedyne działalności na terenie całej gminy, a z których korzystają jednak mieszkańcy gminy):

- Zakład Przetwórstwa Drobiu BOMADEK Sp. z o.o., ul. Słoneczna 16, 66-132 Trzebiechów
- Zespół Edukacyjny w Trzebiechowie, ul. Parkowa 4, 66-132 Trzebiechów
- Urząd Gminy w Trzebiechowie, ul. Sulechowska 2, 66-132 Trzebiechów
- Dom Pomocy Społecznej w Trzebiechowie, ul. Sulechowska 1, 66-132 Trzebiechów
- Niepubliczny Zakład Opieki Zdrowotnej w

Trzebiechowie, al. Lipowa 8, 66-132 Trzebiechów
 · Zakład Gospodarki Komunalnej, ul. Parkowa 1, 66-132 Trzebiechów
 · Sklep LEDI, Sala Imprez „u Kazika”, ul. Sportowa 1A, 66-132 Trzebiechów
 · Karczma „Pod Koziorożcami”, ul. 3 Maja 27, 66-132 Trzebiechów
 · Sklep ABC, al. Lipowa 3, 66-132 Trzebiechów
 · „CZAMET” Zakład Produkcyjno Handlowy, ul. Sportowa 8, 66-132 Trzebiechów
 · Bank Spółdzielczy w Kozuchowie. Oddział w Kargowej. Filia w Kozuchowie, al. Lipowa 2, 66-132 Trzebiechów
 · Parafia p.w. Wniebowzięcia NMP, al. Lipowa 31 A, 66-132 Trzebiechów
 · Posterunek Policji, ul. Parkowa 3, 66-132 Trzebiechów
 · Sklep „Natalia”, ul. 3 Maja 12, 66-132 Trzebiechów
 · PPHU Jan Płóciennik, ul. Sulechowska 17, 66-132 Trzebiechów

Dla zakładów usługowych zużycie wody łącznie w 2021 r. wynosiło $537 \text{ m}^3/\text{rok} = 5,31 \text{ m}^3/\text{d}$

$$\text{RLM} = (5,31 \text{ m}^3/\text{d} \cdot 0,400 \text{ kg BZT}_5/\text{m}^3)/0,06 \text{ kg BZT}_5 = 35$$

Ilość ścieków odprowadzanych przez Zakład Przetwórstwa Drobiu BOMADEK wynosiła w 2021 r. $126\,034 \text{ m}^3/\text{rok}$, a więc

$$\text{RLM} = (345 \text{ m}^3/\text{d} \cdot 0,400 \text{ kg BZT}_5/\text{m}^3)/0,06 \text{ kg BZT}_5 = 2300$$

Ilość ścieków odprowadzanych przez Zespół Edukacyjny oraz Urząd Gminy w Trzebiechowie wynosiła w 2021 r. $1891 \text{ m}^3/\text{rok}$, a więc

$$\text{RLM} = (5,18 \text{ m}^3/\text{d} \cdot 0,400 \text{ kg BZT}_5/\text{m}^3)/0,06 \text{ kg BZT}_5 = 35$$

Dla 80 pracowników Domu Pomocy Społecznej zużycie wody wyliczono na podstawie przeciętnego zużycia wody w zakładzie usługowym (ochrona zdrowia i opieka społeczna – przychodnie lekarskie, ośrodki zdrowia) na podstawie *Gospodarki wodno-ściekowej zespołu autorów pod redakcją prof. Zbigniewa Heidricha* wynoszące $16 \text{ dm}^3/\text{jednostka osobowa} \cdot \text{doba}$, a więc

$$80 \text{ pracowników} \cdot 16 \text{ dm}^3/\text{pracownik} \cdot \text{doba} = 1280 \text{ dm}^3/\text{d} = 1,28 \text{ m}^3/\text{d}$$

$$\text{RLM} = (1,28 \text{ m}^3/\text{d} \cdot 0,400 \text{ kg BZT}_5/\text{m}^3)/0,06 \text{ kg BZT}_5 = 9$$

RLM przemysłu łącznie = 2379

Ilość ścieków przemysłowych (powstających w zakładach przemysłowych i usługowych), odprowadzanych do kanalizacji [m^3/d] **296,49**

Wskaźnik	Wartość	Ładunek
----------	---------	---------

	wskaźnika zanieczyszczeń	zanieczyszczeń odprowadzany w ciągu doby [g/d]
1	2	3
BZT ₅ [mgO ₂ /l]	400,1	141 172
ChZT _{Cr} [mgO ₂ /l]	807	nie dotyczy
Zawiesina ogólna [mg/l]	124	nie dotyczy
Fosfor ogólny [mgP/l]	-	nie dotyczy
Azot ogólny [mgN/l]	-	nie dotyczy
.....	-	nie dotyczy

6.6. Informacje o zakładach, których podłączenie do systemu kanalizacji zbiorczej jest planowane.

Nie dotyczy

6.7. Uzasadnienie określonej dla aglomeracji równoważnej liczby mieszkańców.

Wyszczególnienie:	RLM
Liczba mieszkańców korzystających z istniejącej sieci kanalizacyjnej (pkt 5.1 Tab. 1 kol. 4)	1089
Liczba mieszkańców, planowanych do przyłączenia do sieci kanalizacyjnej, na której wykonanie środki finansowe zostały pozyskane (pkt 5.1 Tab. 2 kol. 4)	0
Liczba mieszkańców planowanych do podłączenia do projektowanej sieci kanalizacyjnej (pkt 5.2.1 kol. 4 + pkt 5.2.2 kol. 4)	0
Liczba osób czasowo przebywających korzystających z sieci kanalizacyjnej (pkt 5.1 Tab. 1 kol. 5)	24
Liczba osób czasowo przebywających, planowanych do przyłączenia do sieci kanalizacyjnej, na której wykonanie środki finansowe zostały pozyskane (pkt 5.1 Tab. 2 kol. 5)	0
Liczba osób czasowo przebywających planowanych do podłączenia do projektowanej sieci kanalizacyjnej (pkt 5.2.1 kol. 5 + pkt 5.2.2 kol. 5)	0
Równoważna Liczba Mieszkańców wynikająca z dobowego ładunku ścieków odprowadzanych przez zakłady przemysłowe i usługowe korzystające z istniejącej sieci kanalizacyjnej [kol. 3 pkt 6.5 / 60 g/d]	2379
Równoważna Liczba Mieszkańców wynikająca z dobowego ładunku ścieków, który będzie odprowadzanych przez zakłady przemysłowe i usługowe planowane do podłączenia do sieci kanalizacyjnej [kol. 3 pkt 6.6 / 60 g/d]	0
Liczba mieszkańców oraz osób czasowo przebywających na terenie aglomeracji, korzystających z indywidualnych systemów oczyszczania ścieków komunalnych (przydomowe oczyszczalnie ścieków, zbiorniki bezodpływowe), nieplanowanych do podłączenia do sieci, określona na podstawie rejestrów prowadzonych przez gminę	0
Równoważna Liczba Mieszkańców RLM (suma)	3492

7. Informacje o strefach ochronnych ujęć wody, występujących na obszarze aglomeracji, obejmujących tereny ochrony bezpośredniej i tereny ochrony pośredniej zawierające oznaczenie aktu prawa miejscowego lub decyzje ustanawiające te strefy oraz zakazy, nakazy i ograniczenia obowiązujące na tych terenach.

Na terenie aglomeracji Trzebiechów nie występują strefy ochronne ujęć. Ujęcie wody posiada teren ochrony bezpośredniej ustanowionej decyzją Starosty Zielonogórskiego OŚ.6341.90.2017 z dnia 29 grudnia 2017 r. składająca się wyłącznie z terenu ochrony o łącznej powierzchni 1875 m² – obejmującego dwie studnie głębinowe nr 1 i nr 2 zlokalizowane na działkach nr 384/15 i 384/16. Cała strefa zlokalizowana jest po obrysie istniejącego ogrodzenia.

8. Informacje o obszarach ochronnych zbiorników wód śródlądowych, występujących na obszarze aglomeracji, zawierające oznaczenie aktu prawa miejscowego ustanawiającego te obszary oraz zakazy, nakazy i ograniczenia obowiązujące na tych obszarach.

Na terenie aglomeracji Trzebiechów nie występują obszary ochronnych zbiorników wód śródlądowych.

9. Informacje o formach ochrony przyrody, występujących na obszarze aglomeracji, zawierające nazwę formy ochrony przyrody oraz wskazanie aktu prawnego uznającego określony obszar za formę ochrony przyrody.

Na terenie aglomeracji Trzebiechów nie występują formy ochrony przyrody. Najbliższe obszary objęte ochroną znajdują się ok. 2 km na zachód – Obszar Natura 2000 PLH080012 Kargowskie Zakola Odry, ok. 2 km. na północ obszar chronionego krajobrazu o nazwie „Rynny Obrzycko – Obrzańskie”, ok. 3 km. na południe obszar chronionego krajobrazu o nazwie "Nowosolska Dolina Odry"

10. Poprawność wykonania części graficznej.

Lp.	Wyszczególnienie	Nie ²	Tak ¹²	Nie dotyczy ¹²
1	2	3	4	5
1	Część graficzna została wykonana na mapie topograficznej w skali 1: 10 000, a w przypadku jej braku - w skali 1:25 000.		X	
2	Oznaczono granice obszaru proponowanej aglomeracji (obszar objęty i przewidziany do objęcia zasięgiem systemu kanalizacji zbiorczej).		X	
3	Oznaczono znajdujące się na terenie aglomeracji oczyszczalnie ścieków komunalnych, do których odprowadzane są (bądź odprowadzane będą) ścieki komunalne.		X	
4	Oznaczono granice administracyjne gminy / gmin zgodne z danymi z państwowego rejestru granic.		X	
5	Oznaczono granice stref ochronnych ujęć wody obejmujących tereny ochrony bezpośredniej i tereny ochrony pośredniej.			X
6	Oznaczono granice obszarów ochronnych zbiorników wód śródlądowych.			X
7	Oznaczono granice terenów objętych formami ochrony przyrody w rozumieniu ustawy z dnia 16 kwietnia 2004 r. o ochronie przyrody lub obszarów mających znaczenie dla Wspólnoty, znajdującego się na liście, o której mowa w art. 27 ust. 1 tej ustawy.			X
8	Określono skalę planu w formie liczbowej i liniowej.		X	
9	Część graficzna została podpisana przez osobę upoważnioną do reprezentowania gminy (gminy wiodącej).		X	

Zaznaczenie jednej odpowiedzi „NIE” świadczy o niewłaściwym wykonaniu załącznika graficznego do wniosku o wyznaczenie obszaru i granic aglomeracji. Tak wykonany dokument –

mapa nie może być podstawą do pozytywnego rozpatrzenia wniosku. Załącznik graficzny wymaga poprawienia. Odpowiedzi „NIE DOTYCZY” mogą wystąpić jedynie w wierszach Nr 5, 6 i 7.

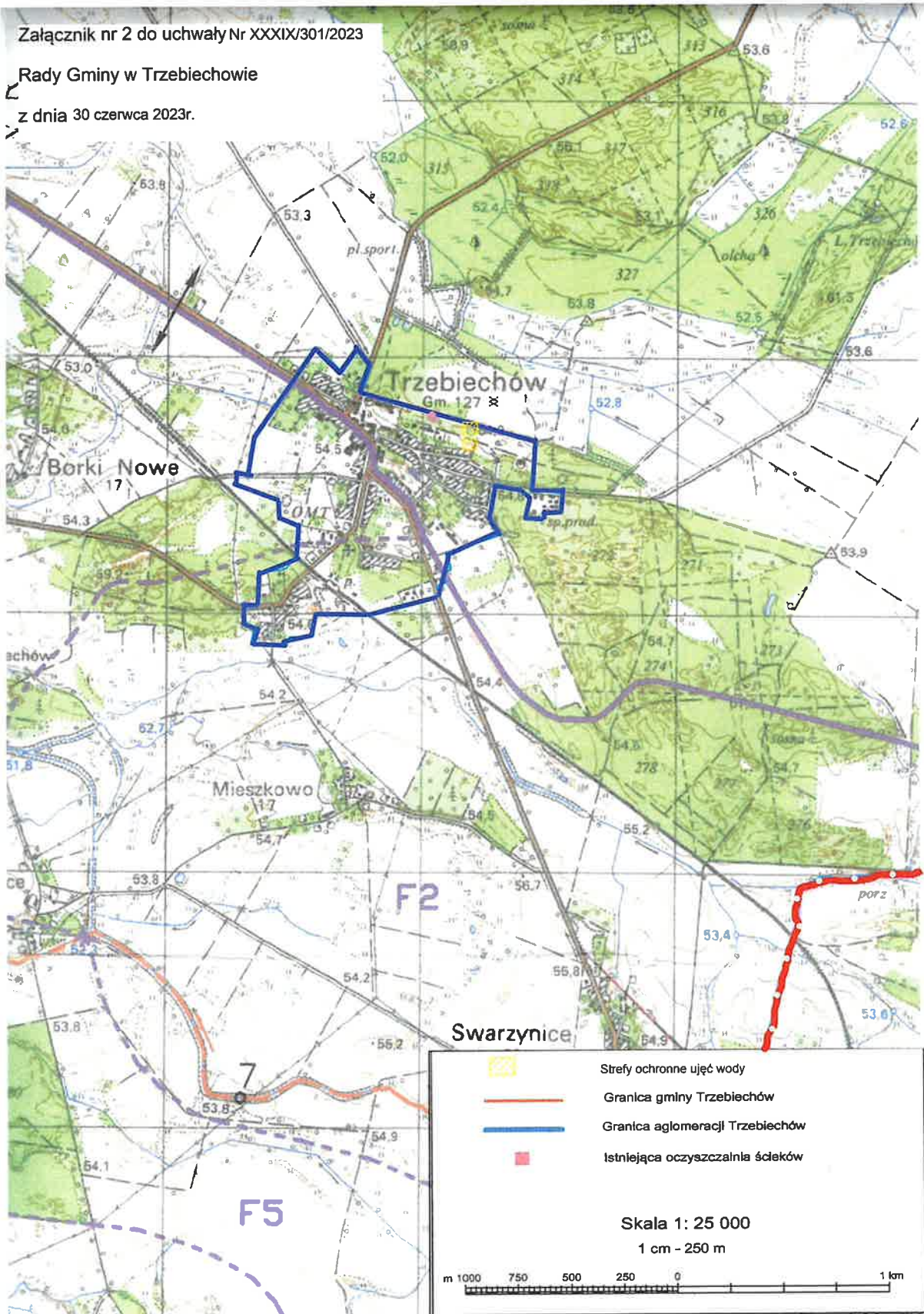
Podpisy osoby upoważnionej do reprezentowania Wnioskodawcy

<p>(data, imię i nazwisko /pieczęć imienna/ podpis)</p>	<p>(pieczęć Wnioskodawcy)</p>
---	-------------------------------

Załącznik nr 2 do uchwały Nr XXXIX/301/2023

Rady Gminy w Trzebiechowie

z dnia 30 czerwca 2023r.



UZASADNIENIE

Zgodnie z art. 87 ust. 8 ustawy z dnia 20 lipca 2017 r. Prawo wodne (Dz .U. z 2022 r. poz. 2526 ze zm.) Wójt Gminy może dokonywać zmian obszaru lub granic aglomeracji. Niniejsza zmiana konieczna jest aby dostosować stan istniejący do wymagań ustawy Prawo wodne. Zgodnie z przepisami aglomeracja m. in. powinna być wyposażona w sieć kanalizacyjną gwarantującą zbieranie co najmniej 98% ładunku zanieczyszczeń z obszaru aglomeracji oraz zapewniać wydajność oczyszczalni ścieków pozwalającą odebrać całość ładunku zanieczyszczeń powstających w aglomeracji wyrażonego w równoważnej liczbie mieszkańców. Zmiany polegają na zmniejszeniu RLM uwzględniającym odbieranie ścieków z planowanego do budowy zakładu przemysłowego oraz wyłączenie działek, na których zainstalowane są przydomowe oczyszczalnie ścieków które powinny stosować technologię oczyszczania ścieków z aglomeracji gwarantującą osiągnięcie wymaganych przepisami powszechnie obowiązującymi standardów oczyszczania ścieków dla oczyszczalni ścieków w aglomeracji.

Agglomeracja oznacza teren, na którym zaludnienie lub działalność gospodarcza są wystarczająco skoncentrowane, aby ścieki komunalne były zbierane i przekazywane do oczyszczalni ścieków komunalnych lub do końcowego punktu zrzutu. Prawidłowa identyfikacja aglomeracji, ich granice i obszar mają zasadniczy wpływ na wyposażanie gmin w systemy kanalizacyjne i oczyszczalnie ścieków oraz realizację przez gminy zobowiązań wynikających z Traktatu Akcesyjnego w części dotyczącej dyrektywy ściekowej.

