

**UCHWAŁA NR XVII/127/2012
RADY GMINY W TRZEBIECHOWIE**

z dnia 26 października 2012 r.

w sprawie: miejscowy plan zagospodarowania przestrzennego w obrębie Ostrzyce, gmina Trzebiechów

Na podstawie art. 18 ust. 2 pkt. 5 ustawy z dnia 8 marca 1990 r. o samorządzie gminnym (tekst jednolity – Dz. U. z 2001 roku Nr 142, poz. 1591 z późniejszymi zmianami), art. 20 ustawy z dnia 27 marca 2003 r. o planowaniu i zagospodarowaniu przestrzennym (Dz. U. 80 poz. 717 ze zm.) oraz w związku z Uchwałą Nr IV/20/2011 Rady Gminy w Trzebiechowie z dnia 16 lutego 2011 r. roku w sprawie przystąpienia do sporządzenia miejscowego planu zagospodarowania przestrzennego w obrębie Ostrzyce, gmina Trzebiechów, po stwierdzeniu zgodności ze studium uwarunkowań i kierunków zagospodarowania przestrzennego gminy Trzebiechów, Rada Gminy w Trzebiechowie uchwala co następuje:

**dział I
ustalenia Ogólne**

§ 1. 1. Uchwala się miejscowy plan zagospodarowania przestrzennego w obrębie Ostrzyce, gmina Trzebiechów,

2. Integralną częścią miejscowego planu zagospodarowania są następujące załączniki:

- 1) załącznik graficzny Nr 1 - rysunek planu – skala 1:2000,
- 2) załącznik Nr 2 – rozstrzygnięcie o sposobie rozpatrzenia uwag do miejscowego planu zagospodarowania przestrzennego,
- 3) załącznik Nr 3 - rozstrzygnięcie o sposobie realizacji inwestycji z zakresu infrastruktury technicznej.

§ 2. Ilekroć w dalszych przepisach uchwały jest mowa o:

- 1) **planie** - należy przez to rozumieć miejscowy plan zagospodarowania przestrzennego o którym mowa w § 1 niniejszej uchwały,
- 2) **przepisach odrębnych** - należy przez to rozumieć przepisy ustaw wraz z aktami wykonawczymi oraz ograniczenia w dysponowaniu terenem, wynikające z prawomocnych decyzji administracyjnych,
- 3) **rysunku planu** - należy przez to rozumieć graficzny zapis planu, będący załącznikiem graficznym o którym mowa w § 1 ust. 2,
- 4) **terenie** - należy przez to rozumieć obszar ograniczony na rysunku planu liniami rozgraniczającymi, oznaczony symbolem literowym i liczbowym,
- 5) **przeznaczeniu podstawowym terenu** - należy przez to rozumieć rodzaje przeznaczenia, które winno przeważać w granicach terenu wyznaczonego liniami rozgraniczającymi, lub na wydzielonych z niego działkach,
- 6) **przeznaczeniu uzupełniającym terenu** - należy przez to rozumieć inne niż podstawowe rodzaje przeznaczenia, które nie mogą przekroczyć 40% powierzchni terenu lub budynku,
- 7) **linii zabudowy nieprzekraczalnej** – należy przez to rozumieć linię wyznaczającą najmniejszą dopuszczalną odległość obiektów budowlanych, z wyłączeniem obiektów małej architektury, od linii rozgraniczającej pasa drogowego drogi lub granicy terenów o różnych rodzajach przeznaczenia,
- 8) **urządzeniach towarzyszących** – należy przez to rozumieć drogi wewnętrzne, ciągi piesze, pieszo – jezdne i rowerowe, miejsca postojowe, parkingi, obiekty i urządzenia małej architektury, obiekty, urządzenia i sieci infrastruktury technicznej.
- 9) **wskaźniku zabudowy działki** – należy przez to rozumieć procent powierzchni działki zabudowany przez budynki;
- 10) **wskaźniku intensywności zabudowy** - należy przez to rozumieć stosunek powierzchni całkowitej kondygnacji nadziemnych budynków zlokalizowanych w obrębie działki do powierzchni tej działki;

11) **wskaźnik powierzchni biologicznie czynnej** – należy przez to rozumieć udział procentowy powierzchni biologicznie czynnej w ogólnej powierzchni działki budowlanej;

§ 3. 1. Obowiązującymi oznaczeniami na rysunku planu są :

- 1) granica obszaru objętego planem;
- 2) linie rozgraniczające tereny;
- 3) oznaczenia przeznaczenia terenów, zawierające symbole literowe i numery, wyróżniające je spośród innych terenów;
- 4) linie zabudowy,
- 5) ciąg energetyczny.

2. Pozostałe oznaczenia nie wymienione w ust. 1 są informacyjne lub sugerujące określone rozwiązania przestrzenne i regulacyjne.

dział II ustalenia SZczegółowe

Rozdział 1.

Przeznaczenie terenów oraz warunki ich zabudowy i zagospodarowania

§ 4. 1. Dla terenu oznaczonego symbolem **1RM** ustala się:

- 1) przeznaczenie podstawowe: tereny zabudowy zagrodowej w gospodarstwach rolnych, hodowlanych i ogrodniczych;
- 2) przeznaczenie uzupełniające: zabudowa mieszkaniowa, usługi nieuciążliwe;
- 3) parametry i wskaźniki kształtowania zabudowy i zagospodarowania terenu:
 - a) wysokość zabudowy nie może przekroczyć 3 kondygnacji nadziemnych, w tym poddasze użytkowe, lecz nie więcej niż 12 m do kalenicy dachu,
 - b) ustala się maksymalny wskaźnik zabudowy działki: 60%,
 - c) ustala się maksymalny wskaźnik intensywności zabudowy: 0,7,
 - d) ustala się minimalny wskaźnik powierzchni biologicznie czynnej działki: 40%,
 - e) dachy dwuspadowe lub wielospadowe o kącie nachylenia połaci dachu w przedziale od 25° do 45°, kryte dachówką lub materiałami dachówkopodobnymi,
- 4) dla zabudowy istniejącej nie spełniającej ustalonych warunków dopuszcza się remonty i przebudowy zgodnie z powyższymi warunkami lub z zachowaniem istniejących parametrów i wskaźników kształtowania zabudowy i zagospodarowania terenu;
- 5) zakaz prowadzenia działalności gospodarczej wykraczającej poza rolniczą działalnością produkcyjną i agroturystykę.

2. Dla terenów oznaczonych symbolem od **1R do 16R** ustala się:

- 1) przeznaczenie podstawowe: tereny rolne,
- 2) ustala się zakaz zabudowy terenu za wyjątkiem sieci, obiektów i urządzeń infrastruktury technicznej sieciowej;
- 3) przeznaczenie uzupełniające:
 - a) drogi technologiczne do obsługi turbin wiatrowych,
 - b) sieci, urządzenia i obiekty, elektroenergetyczne do obsługi turbin elektrowni wiatrowych,
 - c) istniejące i nowo wydzielane drogi gospodarcze transportu rolnego i drogi wewnętrzne,
 - d) sieci i obiektów napowietrznej i podziemnej infrastruktury technicznej, zgodnie z obowiązującymi przepisami odrębnymi.

3. Dla terenów oznaczonych symbolami od **1R/EW do 8R/EW** ustala się:

- 1) przeznaczenie podstawowe: tereny rolne i lokalizacji turbin elektrowni wiatrowych

- 2) przeznaczenie uzupełniające:
 - a) drogi technologiczne stanowiące dojazd do miejsc lokalizacji wież wiatrowych,
 - b) sieci, urządzenia i obiekty, elektroenergetyczne do obsługi turbin elektrowni wiatrowych,
 - c) sieci i obiektów napowietrznej i podziemnej infrastruktury technicznej, zgodnie z obowiązującymi przepisami odrębnymi.
 - 3) na wszystkich terenach oznaczonych symbolami od 1 R/EW do 8R/EW dopuszcza się zlokalizowanie łącznie maksymalnie do 11 wież turbin wiatrowych
 - 4) wymiar pionowy wieży, mierzony od poziomu terenu do najwyższego skrajnego punktu wirnika w pozycji pionowej nie może być większy niż 180 m;
 - 5) ustala się maksymalną moc pojedynczej turbiny do 3 MW;
 - 6) ustala się nieprzekraczalną linię zabudowy dla lokalizowania turbin elektrowni wiatrowych w odległości 160 m od linii rozgraniczającej drogi oznaczone symbolem 1KDL, zgodnie z rysunkiem planu;
 - 7) dopuszcza się wyłącznie powierzchnie wież matowe, o kolorystyce nie kontrastującej z otoczeniem;
 - 8) dopuszcza się umieszczenie na gondoli logo producenta, inwestora lub właściciela elektrowni wiatrowych;
 - 9) skrzydła turbiny mogą wykraczać poza ustalone linie rozgraniczające terenów;
 - 10) dopuszcza się lokalizowanie przedsięwzięć mogących znacząco oddziaływać na środowisko;
 - 11) zakaz zalesiania;
 - 12) w celu ograniczeń i łagodzenia negatywnych skutków oddziaływania elektrowni wiatrowych na walory i zasoby przyrodnicze ustala się:
 - a) prawidłowe oświetlenie turbin,
 - b) zakaz lokalizowania nasadzeń, alei drzew i krzewów na terenach oznaczonych symbolem R/Ew.
 - c) zastosowanie nowych typów elektrowni wiatrowych, których śmiertelność nietoperzy byłaby niska lub nie obserwowano by żadnych śmiertelnych kolizji,
 - d) po zakończeniu eksploatacji farmy inwestor zobowiązany jest do przywrócenia stanu pierwotnego terenu,
 - e) linie przyłączeniowe farmy elektrowni wiatrowych oraz linie WN do obiektów krajowej sieci energetycznej, należy prowadzić jako napowietrzne lub podziemne,
 - f) śmigło wiatraka w żadnym stanie pracy nie może znajdować się w obszarze pasa technologicznego linii energetycznej o napięciu 45kV,
 - g) lokalizacja turbin w odległości nie mniejszej niż 200 metrów od brzegów lasu i terenów lasów oznaczonych na rysunku planu symbolem ZL i cieków wodnych
1. Dla terenów oznaczonych symbolami od **1ZL do 10ZL** ustala się:
 - 1) przeznaczenie podstawowe – lasy i zadrzewienia;
 - 2) gospodarkę leśną należy prowadzić zgodnie z przepisami odrębnymi.
 2. Dla terenów oznaczonych symbolami **od 1WS do 8WS** ustala się: przeznaczenie podstawowe: tereny wód powierzchniowych, śródlądowych.

Rozdział 2.

Zasady modernizacji, rozbudowy i budowy systemu układu komunikacyjnego.

§ 5. 1. Ustala się dla drogi, oznaczonej symbolem **1KDL** :

- 1) przeznaczenie: tereny dróg publicznych klasy lokalnej;
 - 2) ustala się szerokość w liniach rozgraniczających zgodnie z rysunkiem planu;
 - 3) dopuszcza się przebudowy i remonty w istniejących granicach własności.
2. Ustala się dla dróg, oznaczonych symbolami **od 1KDD do 5KDD** :

- 1) przeznaczenie: tereny dróg publicznych klasy dojazdowej;
- 2) ustala się szerokość w liniach rozgraniczających zgodnie z rysunkiem planu;
- 3) dopuszcza się przebudowy i remonty dróg w istniejących granicach własności;
- 4) dopuszcza się poszerzenie łuków drogi do średnicy 12 m.

§ 6. W liniach rozgraniczających dróg i ulic dopuszcza się za zgodą zarządcy drogi:

- 1) sieci, urządzenia i obiekty infrastruktury technicznej na warunkach określonych w przepisach odrębnych;
- 2) zakazuje się lokalizowania nowych ogrodzeń.

Rozdział 3.

Zasady modernizacji, rozbudowy i budowy systemu infrastruktury technicznej

§ 7. 1. Ustala się ogólne zasady uzbrojenia terenu w infrastrukturę techniczną :

- 1) dopuszcza się na całym terenie opracowania, za wyjątkiem terenów oznaczonych symbolem ZL, lokalizowanie sieci i urządzeń infrastruktury technicznej, przy zachowaniu przepisów odrębnych;
- 2) dopuszcza się lokalizację inwestycji z zakresu łączności i telekomunikacji, zgodnie z przepisami odrębnymi;
- 3) w zakresie zaopatrzenia w energię elektryczną ustala się:
 - a) wzdłuż napowietrznych linii elektroenergetycznych ustala się strefę tj pas wolny od drzew, gałęzi, konarów i krzewów o szerokości licząc od osi linii z każdej strony :
 - dla linii 15kV 8m,
 - dla linii 0,4kV – 3m
- 4) w zakresie zaopatrzenia w wodę ustala się doprowadzenie wody z istniejącej, w miarę potrzeby rozbudowywanej gminnej sieci wodociągowej; w przypadku braku dostępności do sieci dopuszcza się studnie indywidualne;
- 5) w zakresie odprowadzanie ścieków bytowo - komunalnych ustala się:
 - a) zakaz odprowadzania nie oczyszczonych ścieków do ziemi, cieków powierzchniowych oraz podziemnych;
 - b) wymóg podczyszczania ścieków przemysłowych, przed odprowadzeniem do kanalizacji sanitarnej, zgodnie z warunkami określonymi przez administratora sieci;
 - c) odprowadzenie ścieków do gminnej oczyszczalni ścieków; do czasu realizacji sieci kanalizacyjnej dopuszcza się realizację indywidualnych oczyszczalni ścieków lub szczelnych zbiorników bezodpływowych;
- 6) w zakresie odprowadzenia wód opadowych ustala się odprowadzenie wód opadowych poprzez istniejące i projektowane systemy kanalizacji deszczowej; dopuszcza się gromadzenie oraz rozprowadzanie wody opadowej na terenie;
- 7) w zakresie gromadzenia i usuwania odpadów ustala się:
 - a) obowiązuje segregacja odpadów stałych,
 - b) wywóz odpadów odbywać się będzie zgodnie z obowiązującymi przepisami prawa;
- 8) w zakresie zaopatrzenia w ciepło ustala się dopuszcza się stosowanie niskoemisyjnych źródeł ciepła – energii elektrycznej, gazu, oleju opałowego lub innych niekonwencjonalnych źródeł energii cieplnej, a także nowoczesnych wysokosprawnych źródeł energii opalanych paliwem stałym.

2. Dla obsługi rozbudowy sieci infrastruktury elektrowni wiatrowych ustala się:

- 1) dopuszcza się skablowanie istniejących napowietrznych linii elektroenergetycznych;
- 2) dopuszcza się przebudowę istniejącej linii 110 kV w celu wyposażenia linii w zabezpieczenia przed drganiami,
- 3) linie przyłączeniowe farmy elektrowni wiatrowych oraz linie WN do obiektów krajowej sieci energetycznej, należy prowadzić jako napowietrzne lub podziemne,
- 4) śmigło wiatraka w żadnym stanie pracy nie może znajdować się w obszarze pasa technologicznego linii energetycznej o napięciu do 45 kV.

- 5) dla linii elektroenergetycznych ustala się pasy technologiczne o szerokości:
 - a) dla linii niskiego napięcia (do 1 kV) 20m dla linii jednotorowej oraz 25 m dla linii dwutorowej,
 - b) dla średniego napięcia (do 45 kV) 25m dla linii jednotorowej oraz 30 m dla linii dwutorowej
 - 6) średniego napięcia (do 45 kV) należy zachować pas technologiczny o szerokości dla linii jednotorowej 25m dla linii dwutorowej 30 m.
 - 7) minimalna odległość posadowienia wiatraka od skrajnego toru linii 110 kV nie może być mniejsza niż:
 - a) średnica śmigła od linii posiadające amortyzatory do tłumienia drgań
 - b) trzykrotność średnicy śmigła od linii nie posiadającej amortyzatorów do tłumienia drgań.
4. Ustala się ciąg energetyczny, oznaczony na rysunku planu, w granicach którego, z wyłączeniem terenów lasów i zadrzewień:
- 1) ustala się lokalizowanie sieci, urządzeń i obiektów elektroenergetycznych, głównego punktu zasilającego,
 - 2) dopuszcza się prowadzenie innych sieci infrastruktury technicznej pod warunkiem nie kolidowania z sieciami elektroenergetycznymi,
5. Od istniejącego gazociągu wysokiego ciśnienia:
- 1) ustala się strefę o szerokości 20 m od osi gazociągu której przekroczyć nie mogą fundamenty wieży turbiny wiatrowej,
 - 2) obowiązują przepisy odrębne.

Rozdział 4.

Zasady ochrony krajobrazu kulturowego, dziedzictwa kulturowego, zabytków oraz dóbr kultury współczesnej

§ 8. 1. Dla dokumentowego stanowiska archeologicznego, wskazanego na rysunku planu, obowiązuje ochrona zgodnie z przepisami odrębnymi,

2. Wszelkie odkryte w trakcie prac ziemnych przedmioty zabytkowe oraz obiekty nieruchome i nawarstwienia kulturowe podlegają ochronie prawnej, zgodnie z przepisami odrębnymi.

Rozdział 5.

Zasady ochrony środowiska, przyrody oraz sposoby zagospodarowania terenów lub obiektów podlegających ochronie na podstawie odrębnych przepisów

§ 9. 1. Na terenie obowiązuje ochrona Głównego Zbiornika Wód Podziemnych nr 150 „Pradolina Warszawa – Berlin (Koło Odra)”.

2. W granicach opracowania planu znajduje się strefa ochrony pośredniej ujęć wody Sadowa, dla której obowiązują następujące ustalenia:

- 1) zakaz lokalizowania nowych inwestycji przemysłowych i komunalnych, mogących stanowić zagrożenie dla jakości wód podziemnych;
- 2) zakaz lokalizacji ferm chowu zwierząt, składowisk odpadów komunalnych i przemysłowych, miejsc przechowywania oraz składowania odpadów promieniotwórczych, magazynów substancji chemicznych, w tym substancji ropopochodnych, stanowisk ich dystrybucji i konfekcjonowania, jak również rurociągów do ich przesyłania,

3. Przed uzyskaniem decyzji o środowiskowych uwarunkowaniach, na obszarach przeznaczonych pod lokalizację farm wiatrowych należy przeprowadzić monitoring ornito- i chiropterofauny, zgodnie z obowiązującymi wytycznymi, aby uzyskać pełne i reprezentatywne dane dotyczące wykorzystania przestrzeni powietrznej planowanej farmy wiatrowej przez ptaki i nietoperze.

4. Lokalizacja elektrowni wiatrowych na przedmiotowym terenie będzie możliwa, jeżeli monitoring przeprowadzony zgodnie z aktualnymi wytycznymi wykaże brak znaczącego negatywnego oddziaływania na awifaunę i chiropterofaunę.

5. Wyznacza się strefę ochronną związaną z ograniczeniami w zabudowie oraz zagospodarowaniu i użytkowaniu terenu od urządzeń wytwarzających energię z odnawialnych źródeł energii o mocy przekraczającej 100 kW, w której ustala się:

- 1) zakaz lokalizowania obiektów i budynków związanych ze stałym pobytem ludzi;
- 2) zakaz lokalizowania nasadzeń, alei drzew i krzewów.

Rozdział 6.

Zasady kształtowania przestrzeni publicznych

§ 10. Obszary przestrzeni publicznej obejmują tereny dróg publicznych.

Rozdział 7.

Zasady i warunki scalania i podziału nieruchomości

§ 11. 1. Ustala się minimalne szerokości frontu działki :

- 1) pod lokalizację turbiny = 5 m;
- 2) w terenie oznaczonym symbolem RM = 20m,
3. Ustala się minimalne powierzchnie działek:
 - 1) pod lokalizację turbiny = 50 m²;
 - 2) w terenie oznaczonym symbolem RM = 800m²,

3. Dopuszcza się mniejsze powierzchnie wydzielanych działek, wytyczane na cele pozostałej infrastruktury technicznej oraz komunikacji.

4. Granice działek należy wytyczać w stosunku do oznaczonych na rysunku planu dróg publicznych pod kątem od 40 stopni do 140 stopni.

Rozdział 8.

Warunki tymczasowego zagospodarowania terenów

§ 12. Dla terenów objętych zmianą planu ustala się tymczasowy sposób zagospodarowania i użytkowania terenów, zgodny z dotychczasowym.

Rozdział 9.

Szczegółowe warunki zagospodarowania terenu oraz ograniczenia w ich użytkowaniu, w tym zakaz zabudowy

§ 13. 1. Ustala się zakaz lokalizowania zabudowy zagrodowej na całym terenie planu za wyjątkiem terenu 1RM.

2. W obszarze planu należy zapewnić przeciwpożarowe zaopatrzenie w wodę oraz obsługę dróg pożarowych na potrzeby prowadzenia akcji ratowniczej, zgodnie z przepisami odrębnymi.

Rozdział 9.

Oplata, o której mowa w art. 36 ust. 4 ustawy z dnia 27 marca 2003r. o planowaniu i zagospodarowaniu przestrzennym.

§ 14. Na podstawie art. 36 ust.4 ustawy z dnia 27 marca 2003 roku o planowaniu i zagospodarowaniu przestrzennym ustala się następujące stawki procentowe służące naliczeniu jednorazowej opłaty z tytułu wzrostu wartości nieruchomości :

- 1) tereny oznaczone symbolem RM, R/EW – 30%
- 2) pozostałe tereny – 10%.

dział III
ustalenia końcowe

§ 15. Wykonanie niniejszej uchwały powierza się Wójtowi Gminy Trzebiechów .

§ 16. Niniejsza uchwała wchodzi w życie po upływie 14 dni od daty ogłoszenia w Dzienniku Urzędowym Województwa Lubuskiego.

Przewodniczący Rady Gminy

Krzysztof Okińczyc

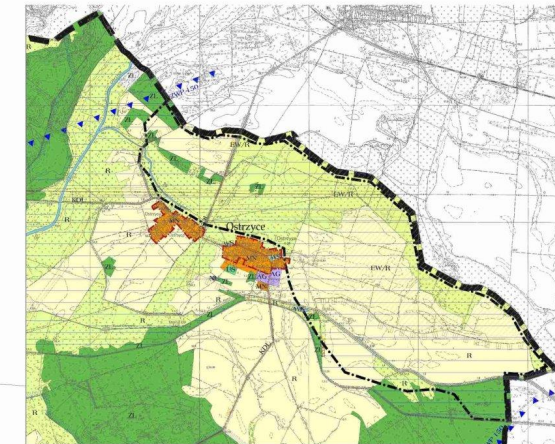


Miejscowy plan zagospodarowania przestrzennego dla terenów pod budowę farmy wiatrowej w obrębie Ostrzyce gmina Trzebiechów

Załącznik nr 1 do uchwały Rady Gminy Trzebiechów nr XVII/127/2012 z dnia 26 października 2012 r.

WYRYS ZE STUDYUM UWARUNKOWAŃ I KIERUNKÓW ZAGOSPODAROWANIA PRZESTRZENNEGO GMINY TRZEBIECHÓW

RYSUNEK PLANU
SKALA 1 : 2000



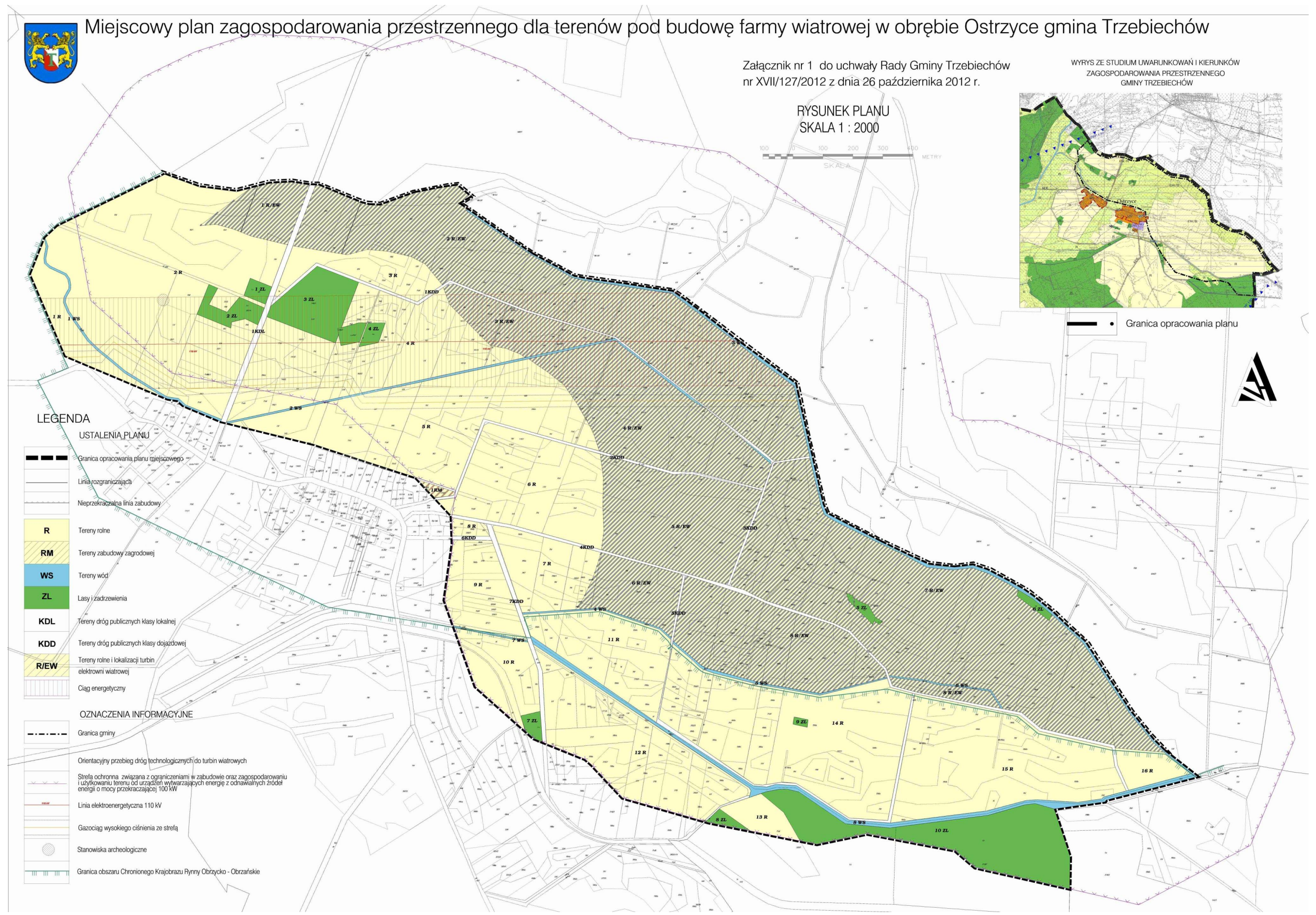
● Granica opracowania planu



LEGENDA

USTALENIA PLANU

- Granica opracowania planu miejscowego
- Linia rozgraniczająca
- Nieprzekraczalna linia zabudowy
- R** Tereny rolne
- RM** Tereny zabudowy zagrodowej
- WS** Tereny wód
- ZL** Lasy i zadrzewienia
- KDL** Tereny dróg publicznych klasy lokalnej
- KDD** Tereny dróg publicznych klasy dojazdowej
- R/EW** Tereny rolne i lokalizacji turbin elektrowni wiatrowej
- Ciąg energetyczny
- OZNACZENIA INFORMACYJNE**
- Granica gminy
- Orientacyjny przebieg dróg technologicznych do turbin wiatrowych
- Strefa ochronna, związana z ograniczeniami w zabudowie oraz zagospodarowaniu i użytkowaniu terenu od urządzeń wytwarzających energię z odnawialnych źródeł energii o mocy przekraczającej 100 kW
- Linia elektroenergetyczna 110 kV
- Gazociąg wysokiego ciśnienia ze strefą
- Stanowiska archeologiczne
- Granica obszaru Chronionego Krajobrazu Rynny Obrzycko - Obrzańskie



Załącznik Nr 2 do Uchwały Nr XVII/127/2012
Rady Gminy w Trzebiechowie
z dnia 26 października 2012 r.

Rozstrzygnięcie o sposobie rozpatrzenia uwag do miejscowego planu zagospodarowania przestrzennego

Rozstrzygnięcia dokonano na podstawie art. 20 ust. 1 ustawy z dnia 27 marca 2003 r. o planowaniu i zagospodarowaniu przestrzennym (t.j. Dz. U. z 2012, poz. 647)

Złożoną uwagę do projektu miejscowego planu zagospodarowania przestrzennego w obrębie Ostrzyce, gmina Trzebiechów, przez Pana Andreeasa Woźniaka, prezesa zarządu spółki „Hermex” sp z o.o. z siedzibą w Sulechowie nie uwzględnia się w części dotyczącej wprowadzenia w projekcie planu, w dziale II, rozdział 1 §4 ust 3 następujących zmian:

1. w punkcie 3 zmianę liczby turbin wiatrowych z 11 na 15,
 2. w punkcie 4 zwiększenie maksymalnego wymiaru pionowego wieży z 180 m na 255 m,
 3. zwiększenie w pkt 5 mocy pojedynczej turbiny z 3 MW na 3,5 MW,
 4. zmianę brzmienia pkt 9 ze „skrzydła turbiny mogą wykraczać poza ustalone linie rozgraniczające terenów” na „skrzydła turbiny nie mogą wykraczać poza ustalone linie rozgraniczające terenów”,
 5. zmianę brzmienia pkt 10 z „dopuszcza się lokalizowanie przedsięwzięć mogących znacząco oddziaływać na środowisko” na „nie dopuszcza się lokalizowanie przedsięwzięć mogących znacząco oddziaływać na środowisko”,
- oraz w dziale II rozdział 3, § 7 ust. 2 dodania do ustaleń: „dopuszcza się przebudowę istniejącej linii 110 kV w celu wyposażenia linii w zabezpieczenia przed drganiem” zapisu o treści „ za zgodą właścicieli gruntów przez które przebiega linia.

Załącznik Nr 3 do Uchwały Nr XVII/127/2012

Rady Gminy w Trzebiechowie

z dnia 26 października 2012 r.

**ROZSTRZYGNIĘCIE O SPOSOBIE REALIZACJI ZAPISANYCH W PLANIE INWESTYCJI
Z ZAKRESU INFRASTRUKTURY TECHNICZNEJ, KTÓRE NALEŻĄ DO ZADAŃ WŁASNYCH
GMINY ORAZ ZASADACH ICH FINANSOWANIA**

Rozstrzygnięcia dokonano na podstawie art. 20 ust. 1 ustawy z dnia 27 marca 2003 r. o planowaniu i zagospodarowaniu przestrzennym (t. j. Dz. U. z 2012r., poz. 647)

Plan ustala realizację infrastruktury technicznej z zakresu pozyskiwania energii odnawialnej. Wszelkie inwestycje związane z potrzebą projektowanej farmy wiatrowej realizowane będą na koszt inwestora

Plan dopuszcza rozwój infrastruktury technicznej, remonty i przebudowy istniejącej infrastruktury. Realizacja tych zadań będzie się odbywać ze środków własnych gminy (z wykorzystaniem pozyskiwanych opłat adiacenckich) oraz wszelkich środków pomocowych, funduszy unijnych z możliwością partycypacji innych jednostek organizacyjnych i inwestorów indywidualnych.

Uzasadnienie

Zgodnie z przepisami ustawy z dnia 27 marca 2003 r. o planowaniu i zagospodarowaniu przestrzennym (t.j. Dz. U.z 2012r., póź. 647), Rada Gminy Trzebiechów podjęła uchwały Nr IV/30/2011 z dnia 16 lutego 2011r. oraz nr XIII/101/2012 z dnia 8 lutego 2012 w sprawie przystąpienia do sporządzenia **miejscowego planu zagospodarowania przestrzennego obręb Ostrzyce gmina Trzebiechów**.

Część obszaru opracowania miejscowego planu zagospodarowania przestrzennego przeznacza się pod lokalizację elektrowni wiatrowej i urządzeń technicznych oraz niezbędną infrastrukturę dla powstania poprawnie funkcjonującej farmy wiatrowej.

Podczas wyłożenia projektu miejscowego planu zagospodarowania przestrzennego w obręb Ostrzyce, gmina Trzebiechów, do publicznego wglądu, złożona została 1 uwaga, która nie została uwzględniona decyzją Wójta gminy Trzebiechów.

Przeznaczenie i zasady zagospodarowania terenu będącego przedmiotem planu są zgodne ze studium warunków i kierunków zagospodarowania przestrzennego gminy Trzebiechów, przyjętego uchwałą nr V/41/2011 Rady Gminy Trzebiechów z dnia 22 kwietnia 2011 r.

Projekt uzyskał pozytywne opinie Komisji Urbanistyczno-Architektonicznej oraz wymagane ww. ustawą pozytywne uzgodnienia.

Do projektu planu sporządzono prognozę oddziaływania na środowisko przyrodnicze oraz prognozę skutków finansowych uchwalenia planu.

W związku z powyższym, uznaje się za zasadne uchwalenie przedmiotowej zmiany planu.