

**UCHWAŁA NR XIX/166/2021
RADY GMINY W TRZEBIECHOWIE**

z dnia 26 lutego 2021 r.

w sprawie wyznaczenia obszaru i granic aglomeracji Trzebiechów

Na podstawie art. 87 ust. 1 i ust. 4 ustawy z dnia 20 lipca 2017 r. Prawo wodne (Dz. U. z 2020 r. poz. 310 ze zm.) oraz art. 18 ust. 2 pkt 15 ustawy z dnia 8 marca 1990 r. o samorządzie gminnym (Dz. U. z 2020 r. poz. 713), po uzgodnieniu z Państwowym Gospodarstwem Wodnym Wody Polskie, Rada Gminy w Trzebiechowie uchwała co następuje:

§ 1. Wyznacza się aglomerację Trzebiechów położoną w powiecie zielonogórskim w województwie lubuskim o równoważnej liczbie mieszkańców (RLM) 4 406 z oczyszczalnią ścieków zlokalizowaną w Trzebiechowie.

§ 2. Aglomeracja obejmuje miejscowość Trzebiechów.

§ 3. Opis uzasadniający wyznaczenie aglomeracji Trzebiechów stanowi załącznik nr 1 do uchwały.

§ 4. Obszar i granice aglomeracji, o której mowa w § 1, są oznaczone na mapie w skali 1:25 000, stanowiącej załącznik nr 2 do niniejszej uchwały.

§ 5. Niniejsza uchwała była poprzedzona Uchwałą Nr XXIV/327/16 Sejmiku Województwa Lubuskiego z dnia 10 października 2016 r. w sprawie wyznaczenia aglomeracji Trzebiechów (Dziennik Urzędowy Województwa Lubuskiego z dnia 17 października 2016 r., poz. 2049), która straciła moc zgodnie z art. 565 ustawy Prawo wodne z dnia 20 lipca 2017 r. (t. j. Dz.U. z 2020 r. poz.310 ze zm.).

§ 6. Wykonanie uchwały powierza się Wójtowi Gminy Trzebiechów.

§ 7. Uchwała wchodzi w życie po upływie 14 dni od dnia ogłoszenia w Dzienniku Urzędowym Województwa Lubuskiego.

Przewodniczący Rady Gminy


Rafał Cwiertniewicz

Załącznik Nr 1 do uchwały Nr XIX/166/2021
Rady Gminy w Trzebiechowie
z dnia 26 lutego 2021 r.

Aglomeracja TRZEBIECHÓW

(podać nazwę aglomeracji¹)

powiat
zielonogórski

województwo
lubuskie

Część opisowa

1. Podstawowe informacje na temat aglomeracji²

1. Nazwa aglomeracji: **Trzebiechów**
2. Wielkość RLM aglomeracji zgodnie z obowiązującym rozporządzeniem / uchwałą: **4405 - XXIV/327/2016 Uchwała nr nr XXIV/327/16 z dnia 10 października 2016 r. w sprawie wyznaczenia aglomeracji Trzebiechów**
3. Wielkość RLM aglomeracji planowanej do wyznaczenia: **4406**
4. Gmina wiodąca w aglomeracji: **Trzebiechów**
5. Gminy w aglomeracji: **Trzebiechów**
Wykaz nazw miast i/lub miejscowości w aglomeracji, zgodnie z dołączonym do wniosku załącznikiem graficznym³: **Trzebiechów z wyłączeniem ul. Sulechowskiej nr 23, 24, 26, 28, 29, 38; ul. Chabrowej nr 2; ul. Polna nr 3, 5, 7; ul. Lisia 1, 2, 3, 4, 5, 7, 9, 15; ul. Ptasia 7, 9; ul. Skowronkowa 1-16; ul. Kukułcza 4, 5, 6, 7, 8;**
6. Wykaz nazw miejscowości dołączanych do obszaru aglomeracji: **nie dotyczy**
Wykaz nazw miejscowości wyłączanych z obszaru aglomeracji: **Trzebiechów ul. Sulechowska nr 23, 24, 26, 28, 29, 38; ul. Chabrowa nr 2; ul. Polna nr 3, 5, 7; ul. Lisia 1, 2, 3, 4, 5, 7, 9, 15; ul. Ptasia 7, 9; ul. Skowronkowa 1, 16; ul. Kukułcza 4, 5, 6, 7, 8;**
7. Nazwa miejscowości, w której zlokalizowana jest oczyszczalnia ścieków: **Trzebiechów**

Obszar i granice aglomeracji Trzebiechów

Aglomeracja Trzebiechów o wielkości RLM = 4 405 została wyznaczona Uchwałą nr nr XXIV/327/16 z dnia 10 października 2016 r. w sprawie wyznaczenia aglomeracji Trzebiechów.

Podstawą do wystąpienia o zmianę obszaru i granic aglomeracji Trzebiechów jest zmiana przepisów do tycząca aglomeracji.

Nowo wyznaczony obszar i granice aglomeracji Trzebiechów wyznaczono na podstawie analizy stanu istniejącej infrastruktury ściekowej oraz biorąc pod uwagę osiągnięcie wskaźnika koncentracji dla sieci kanalizacji sanitarnej, a także czynniki finansowo-ekonomiczne mające wpływ na wielkość i kształt aglomeracji w stosunku do jej pierwotnie zdefiniowanych granic. Przy wyznaczaniu obszaru i granic aglomeracji wzięto pod uwagę, że realizacja sieci kanalizacyjnej na obszarze aglomeracji z doprowadzeniem do oczyszczalni ścieków powinna być uzasadniona finansowo i technicznie, przy czym zgodnie ROZPORZĄDZENIE MINISTRA GOSPODARKI MORSKIEJ I ŻEGLUGI ŚRÓDLĄDOWEJ1) z dnia 27 lipca 2018 r.

w sprawie sposobu wyznaczania obszarów i granic aglomeracji §3 pkt. 4 – wskaźnik koncentracji nie może być mniejszy niż 120 mieszkańców na 1 km sieci kanalizacyjnej. Dla miejscowości Trzebiechów wymagane jest osiągnięcie wskaźnika koncentracji na poziomie 120 mieszkańców na 1 km sieci kanalizacyjnej. Wyniki obliczeń umieszczone w tabeli poniżej wskazują, iż powyższe warunki budowy sieci kanalizacyjnej nie są spełnione dla ulic:

- ul. Sulechowska nr 23, 24, 26, 28, 29, 38
- ul. Chabrowa nr 2
- ul. Polna nr 3, 5, 7
- ul. Lisia 1, 2, 3, 4, 5, 7, 9, 15
- ul. Ptasia 7, 9
- ul. Skowronkowa 1,16
- ul. Kukułcza 4, 5, 6, 7, 8;

w miejscowości Trzebiechów.

Miejscowość	Ulica i nr budynku	Liczba mieszkańców	Liczba miejsc noclegowych	Długość wymaganej sieci kanalizacyjnej (w tym przewody tłoczne) [km]	Długość sieci kanalizacyjnej wybudowanej po odjęciu "w tym samym wykopie" [km]	Mk/k m sieci	Wymagane Mk/km sieci
Trzebiechów	- ul. Sulechowska nr 23, 24, 26, 28, 29, 38 - ul. Chabrowa nr 2 - ul. Polna nr 3, 5, 7 - ul. Lisia 1, 2, 3, 4, 5, 7, 9, 15 - ul. Ptasia 7, 9 - ul. Skowronkowa 1, 16 - ul. Kukułcza 4, 5, 6, 7, 8	82	0	2,200	2,052	4	120

W związku z powyższym obszar i granice aglomeracji Trzebiechów zostały ograniczone do terenów, na których zasięg systemu kanalizacyjnego jest uzasadniony pod względem zarówno technicznym, jak i ekonomicznym.

2. Adres wnioskodawcy (gminy, gminy wiodącej w aglomeracji)

Miejscowość: Trzebiechów	Ulica, nr: Sulechowska 2
Gmina: Trzebiechów	Powiat: zielonogórski
Województwo: lubuskie	
Telefon: (68) 351-41-31	Fax: (68) 351-41-22
e-mail do kontaktu bieżącego: urząd@trzebiechow.pl	

3. Dane kontaktowe osoby wskazanej do kontaktowania się w sprawach złożonego wniosku

1. Imię i nazwisko: Daniel Sereżyński
2. Telefon: (68) 351-41-31
3. Fax: (68) 351-41-22
4. E-mail: d.seredynski@trzebiechow.pl

4. Dokumenty stanowiące podstawę do wyznaczenia aglomeracji

Lp.	Wyszczególnienie	Nie ⁴	Tak ⁵
1	2	3	4
1	Miejscowe plany zagospodarowania przestrzennego: uchwała XVII/141/2020 z dnia 20.11.2020 w sprawie uchwalenia miejscowego planu zagospodarowania przestrzennego dla terenów w obrębie Trzebiechów oraz Swarzynice w gminie Trzebiechów – etap II		X
2	Studium uwarunkowań i kierunków zagospodarowania przestrzennego gminy: uchwała V/41/2011 z dnia 22.04.2011 w sprawie uchwalenia Studium uwarunkowań i kierunków zagospodarowania przestrzennego gminy		X
3	Decyzje o ustaleniu lokalizacji inwestycji celu publicznego	X	
4	Wieloletnie plany rozwoju i modernizacji urządzeń wodociągowych i kanalizacyjnych	X	
5	Inne (wymienić) Projekt budowlany sieci kanalizacji w m. Trzebiechów, BIOSYSTEM Wrocław, czerwiec 2006		X

5. Opis systemu zbierania ścieków komunalnych w obrębie aglomeracji

5.1. Informacje na temat długości i rodzaju istniejącej sieci kanalizacyjnej i liczby osób korzystających z istniejącej sieci kanalizacyjnej oraz długości i rodzaju sieci kanalizacyjnej i liczby osób korzystających z sieci kanalizacyjnej, na której wykonanie zostały pozyskane środki finansowe

Tabela 1. Sieć istniejąca

Lp.	Kanalizacja istniejąca	Długość [km]	Liczba osób korzystających z istniejącej kanalizacji			Uwagi
			Mieszkańcy	Osoby czasowo przebywające na terenie aglomeracji ⁵	Sumaryczna liczba osób [kol 4 + kol 5]	
1	2	3	4	5	6	7
1	Sanitarna grawitacyjna	6,901	727	24	751	Pozostałe 295 osób jest w trakcie procedury składaniu wniosków o warunki oraz wykonywania przyłączy
2	Sanitarna tłoczna	1,501				
3	Ogólnospławna grawitacyjna	0				
4	Ogólnospławna tłoczna	0				
Razem		8,402	727	24	751	

5.2. Informacje na temat długości i rodzaju sieci kanalizacyjnej w celu dostosowania aglomeracji do warunków określonych w Dyrektywie Rady z dnia 21 maja 1991 r. dotyczącej oczyszczania ścieków komunalnych (91/271/EWG) oraz liczby osób korzystających z sieci kanalizacyjnej.

5.2.1. Sieć kanalizacyjna o wskaźniku długości sieci nie mniejszym niż 120 osób na 1 km sieci.

Nie dotyczy

5.2.2. Sieć kanalizacyjna o wskaźniku długości sieci nie mniejszym niż 90 osób na 1 km sieci.

Nie dotyczy

5.3. Informacje na temat długości i rodzaju sieci kanalizacyjnej oraz liczby osób korzystających z sieci kanalizacyjnej po dostosowaniu aglomeracji do warunków określonych w Dyrektywie Rady z dnia 21 maja 1991 r. dotyczącej oczyszczania ścieków komunalnych (91/271/EWG).

Lp.	Kanalizacja istniejąca	Długość [km]	Liczba osób korzystających z kanalizacji po dostosowaniu aglomeracji do warunków określonych w Dyrektywie 91/271/EWG			Uwagi
			mieszkańcy	Osoby czasowo przebywające na terenie aglomeracji	sumaryczna liczba osób [kol 4 + kol 5]	
1	2	3	4	5	6	7
1	Sanitarna grawitacyjna	6,901	917	129	1046	
2	Sanitarna tłoczna	1,501				
3	Ogólnospławna grawitacyjna	0				
4	Ogólnospławna tłoczna	0				
Razem		8,402	917	129	1046	

6. Opis gospodarki ściekowej w aglomeracji

6.1. Informacje na temat oczyszczalni ścieków.

Nazwa oczyszczalni ścieków: **Oczyszczalnia ścieków w Trzebiechowie**

Lokalizacja oczyszczalni ścieków (adres): **ul. Parkowa, 66-132 Trzebiechów**

Dane kontaktowe (telefon, e-mail, fax): **(68) 351-41-71**

Pozwolenie wodnoprawne na odprowadzanie ścieków z oczyszczalni do środowiska (data, znak, oznaczenie organu, termin ważności decyzji): **Pozwolenie wodnoprawne z dnia 9 sierpnia 2012 r., znak: OŚ.6341.46.2012 wydane przez Starostę Zielonogórskiego, ważne do 8 sierpnia 2022 r.**

Zgodnie z powyższym pozwoleniem aktualne parametry funkcjonującej oczyszczalni:

Przepustowość oczyszczalni:

średnia [m³/d]: **400**

maksymalna godzinowa [m³/h]: **19**

maksymalna roczna [m³/rok]: **164 250**

W 2019 r. wykonano modernizację oczyszczalni w związku z czym zwiększyły się możliwości odbioru ścieków, które planowane są do uruchomienia w momencie planowanej rozbudowy zakładów przemysłowych.

Przepustowość oczyszczalni:

średnia [m³/d]: **950**

maksymalna godzinowa [m³/h]: **71**

maksymalna roczna [m³/rok]: **346 750**

Projektowa wydajność oczyszczalni ścieków [RLM]: **9200**

Ilość ścieków dostarczanych do zmodernizowanej w 2019 r. oczyszczalni (dane uśrednione za

2020r.): 133.379,98 m³/rok
z podziałem na komunalne 24.757,98 m³/rok, przemysłowe 108.622,00 m³/rok

Ilość ścieków dostarczanych do zmodernizowanej w 2019 r. oczyszczalni (dane uśrednione za 2020r.):

- kanalizacją (komunalne 19.941,98 m³/rok, przemysłowe 108.511,00 m³/rok)
- taborem (komunalne 5.416,00 m³/rok, przemysłowe 111,00 m³/rok)

Z tego z terenu aglomeracji:

- kanalizacją (komunalne 19.941,98 m³/rok, przemysłowe 108.511,00 m³/rok)
- taborem (komunalne 2 500 m³/rok, przemysłowe 0,00 m³/rok)

średnie obciążenie oczyszczalni = 367,06 m³/d

Obciążenie RLM=2448

Przewidywane średnie obciążenie oczyszczalni po rozbudowie zakładu BOMADEK [m³/d]: **850 tj. 5 668 RLM**

Wartości wskaźników zanieczyszczeń ścieków surowych		
Wskaźnik	Wartość (średnioroczna z pomiarów)	Uwagi
1	2	3
BZT ₅ [mgO ₂ /l]	400,1	-
ChZT _{Cr} [mgO ₂ /l]	807	-
Zawiesina ogólna [mg/l]	124	-
Fosfor ogólny [mgP/l]	-	-
Azot ogólny [mgN/l]	-	-
Wartości wskaźników lub % redukcji zanieczyszczeń ścieków oczyszczonych ⁶		
Wskaźnik	Wartość lub % redukcji zgodnie z pozwoleniem wodnoprawnym	Wartość (średnioroczna z pomiarów)
1	2	3
BZT ₅ [mgO ₂ /l]	25,0	10,9
ChZT _{Cr} [mgO ₂ /l]	125,0	46
Zawiesina ogólna [mg/l]	35,0	7,3
Fosfor ogólny [mgP/l]	-	-
Azot ogólny [mgN/l]	-	-

Odbiornik ścieków oczyszczonych zgodnie z pozwoleniem wodnoprawnym:	
Nazwa ciekłu: Rów melioracji szczegółowej MŁ-A	Kilometraż miejsca odprowadzania ścieków oczyszczonych: Ujście rowu melioracyjnego MŁ w km 6+000 Kanału Młynówka Ujście Kanału Młynówka do rzeki Obrzycy w km 4+900
Współrzędne geograficzne wylotu: N: 52°1'37,43" E: 15°44'22,85"	

Typ oczyszczalni ścieków ⁷	
B - oczyszczalnia biologiczna spełniająca standardy odprowadzanych ścieków	X
Non B - oczyszczalnia biologiczna niespełniająca standardów odprowadzanych ścieków	
PUB1 - oczyszczalnia biologiczna z podwyższonym usuwaniem związków azotu (N), fosforu (P) spełniająca standardy odprowadzanych ścieków dla aglomeracji $\geq 100\ 000$ RLM	
non PUB1 - oczyszczalnia jw. niespełniająca standardów odprowadzanych ścieków w zakresie usuwania N i/lub P	
PUB2 - oczyszczalnia biologiczna z podwyższonym usuwaniem związków azotu (N), fosforu (P) spełniająca standardy odprowadzanych ścieków dla aglomeracji $< 100\ 000$ RLM	
non PUB2 - oczyszczalnia jw. niespełniająca standardów odprowadzanych ścieków w zakresie usuwania N i/lub P	

Podstawowe informacje na oczyszczalni:

Rozbudowa oczyszczalni ścieków zapewniła przyjęcie większej ilości ścieków ok. 850 m³/d. Inwestycja została zrealizowana.

6.2. Informacje dotyczące indywidualnych systemów oczyszczania ścieków obsługujących mieszkańców aglomeracji

Podstawowe informacje na temat istniejących na terenie aglomeracji indywidualnych systemów oczyszczania ścieków oraz zamierzeń inwestycyjnych w tym zakresie:
Na terenie aglomeracji Trzebiechów znajduje się 5 przydomowych oczyszczalni ścieków, z których korzysta 17 osób (stali mieszkańcy).
 Ilość ścieków powstających na terenie aglomeracji nieobjętych systemem kanalizacji zbiorczej, gdzie zastosowano systemy indywidualne albo planuje się zastosowanie systemów indywidualnych lub innych rozwiązań zapewniających taki sam poziom ochrony środowiska jak w przypadku systemów kanalizacji zbiorczej wynosi 1,3 m³/rok

6.3. Informacje dotyczące końcowego punktu zrzutu (w przypadku braku oczyszczalni ścieków na terenie aglomeracji)

Nie dotyczy

Końcowy punkt zrzutu: -	
Nazwa aglomeracji, do której będą odprowadzane ścieki: -	Współrzędne geograficzne końcowego punktu zrzutu: -
Nazwa oraz typ oczyszczalni ścieków, do której będą odprowadzane ścieki komunalne: -	

6.4. Informacje o średniej dobowej ilości i jakości ścieków komunalnych powstających na terenie aglomeracji oraz ich składzie jakościowym.

Ilość ścieków komunalnych odprowadzanych zbiorczym systemem kanalizacyjnym do oczyszczalni (m ³ /d)	Ilość ścieków dostarczanych taborem asenizacyjnym do oczyszczalni (m ³ /d)	Ilość ścieków oczyszczanych systemami indywidualnymi (przydomowymi oczyszczalniami ścieków) (m ³ /d)	Razem (kol. 1+2+3) (m ³ /d)
1	2	3	4
62	6,8	1,3	70,1

Ilość ścieków komunalnych powstających na terenie aglomeracji [m ³ /d]: 70,1		
Wskaźnik	Wartość wskaźnika zanieczyszczeń	Uwagi
1	2	3
BZT ₅ [mgO ₂ /l]	400,1	-
ChZT _{Cr} [mgO ₂ /l]	807	-
Zawiesina ogólna [mg/l]	124	-
Fosfor ogólny [mgP/l]	-	-
Azot ogólny [mgN/l]	-	-

6.5. Informacje o ilości i składzie jakościowym ścieków przemysłowych odprowadzanych przez zakłady do systemu kanalizacji zbiorczej.

Wykaz zakładów przemysłowych oraz określenie charakteru zakładów usługowych podłączonych do systemu kanalizacji zbiorczej:

- Zakład Przetwórstwa Drobiu BOMADEK Sp. z o.o., ul. Słoneczna 16, 66-132 Trzebiechów
- Dom Pomocy Społecznej w Trzebiechowie, ul. Sulechowska 1, 66-132 Trzebiechów (uwzględniono tylko zatrudnionych pracowników – pensjonariusze zostali uwzględnieni jako miejsca noclegowe)

Ilość ścieków odprowadzanych przez Zakład Przetwórstwa Drobiu BOMADEK wynosiła, wynosi 126 034 m³/ rok tj. 345,30 m³/d a więc

$$RLM = (345,30 \text{ m}^3/\text{d} \cdot 0,400 \text{ kg BZT}_5/\text{m}^3)/0,06 \text{ kg BZT}_5 = \underline{2301}$$

Dla 80 pracowników Domu Pomocy Społecznej zużycie wody wyliczono na podstawie przeciętnego zużycia wody w zakładzie usługowym (ochrona zdrowia i opieka społeczna – przychodnie lekarskie, ośrodki zdrowia) na podstawie *Gospodarki wodno-ściekowej zespołu autorów pod redakcją prof. Zbigniewa Heidricha* wynoszące 16 dm³/jednostka osobowa·doba, a więc

$$80 \text{ pracowników} \cdot 16 \text{ dm}^3/\text{pracownik} \cdot \text{doba} = 1280 \text{ dm}^3/\text{d} = 1,28 \text{ m}^3/\text{d}$$

$$RLM = (1,28 \text{ m}^3/\text{d} \cdot 0,400 \text{ kg BZT}_5/\text{m}^3)/0,06 \text{ kg BZT}_5 = 9$$

RLM przemysłu łącznie = 2310

Ilość ścieków przemysłowych (powstających w zakładach przemysłowych i usługowych), odprowadzanych do kanalizacji [m ³ /d] 346,28 (345,30 + 1,28)		
Wskaźnik	Wartość wskaźnika	Ładunek zanieczyszczeń

	zanieczyszczeń	odprowadzany w ciągu doby [g/d]
1	2	3
BZT ₅ [mgO ₂ /l]	400,1	138 546,63
ChZT _{Cr} [mgO ₂ /l]	807	nie dotyczy
Zawiesina ogólna [mg/l]	124	nie dotyczy
Fosfor ogólny [mgP/l]	-	nie dotyczy
Azot ogólny [mgN/l]	-	nie dotyczy
.....	-	nie dotyczy

6.6. Informacje o zakładach, których podłączenie do systemu kanalizacji zbiorczej jest planowane.

Wykaz zakładów przemysłowych oraz określenie charakteru zakładów usługowych planowanych do podłączenia do systemu kanalizacji zbiorczej:

Zakład Przetwórstwa Drobiu BOMADEK Sp. z o.o., ul. Słoneczna 16, 66-132 Trzebiechów planuje zwiększyć zrzut ścieków do kanalizacji z 345 m³/d na 500 m³/d, a więc dodatkowo będzie zrzucił 155 m³/d, a więc

$$\text{RLM} = (155 \text{ m}^3/\text{d} \cdot 0,400 \text{ kg BZT}_5/\text{m}^3)/0,06 \text{ kg BZT}_5 = 1033$$

Ilość ścieków przemysłowych odprowadzanych przez zakłady planowane do podłączenia do kanalizacji [m³/d]: **155**

Wskaźnik	Wartość wskaźnika zanieczyszczeń	Ładunek zanieczyszczeń odprowadzany w ciągu doby przez zakłady planowane do podłączenia [g/d] ⁸
1	2	3
BZT ₅ [mgO ₂ /l]	400,1	62 015,5
ChZT _{Cr} [mgO ₂ /l]	807	nie dotyczy
Zawiesina ogólna [mg/l]	124	nie dotyczy
Fosfor ogólny [mgP/l]	-	nie dotyczy
Azot ogólny [mgN/l]	-	nie dotyczy
.....	nie dotyczy

6.7. Uzasadnienie określonej dla aglomeracji równoważnej liczby mieszkańców.

Wyszczególnienie:	RLM
Liczba mieszkańców korzystających z istniejącej sieci kanalizacyjnej	727
Liczba mieszkańców którzy zostaną przyłączeni do istniejącej sieci kanalizacyjnej,	295
Liczba osób czasowo przebywających korzystających z sieci kanalizacyjnej	24
Równoważna Liczba Mieszkańców wynikająca z dobowego ładunku ścieków odprowadzanych przez zakłady przemysłowe i usługowe korzystające z istniejącej sieci kanalizacyjnej	2 310
Równoważna Liczba Mieszkańców wynikająca z dobowego ładunku ścieków, który będzie odprowadzanych przez zakłady przemysłowe i	1033

usługowe planowane do podłączenia do sieci kanalizacyjnej	
Liczba stałych mieszkańców korzystających z indywidualnych systemów oczyszczania ścieków komunalnych (przydomowe oczyszczalnie ścieków, zbiorniki bezodpływowe), nieplanowanych do podłączenia do sieci, określona na podstawie rejestrów prowadzonych przez gminę	17
Równoważna Liczba Mieszkańców RLM (suma)	4406
Wyszczególnienie:	RLM

7. **Informacje o strefach ochronnych ujęć wody, występujących na obszarze aglomeracji, obejmujących tereny ochrony bezpośredniej i tereny ochrony pośredniej zawierające oznaczenie aktu prawa miejscowego lub decyzje ustanawiające te strefy oraz zakazy, nakazy i ograniczenia obowiązujące na tych terenach.**

Na terenie aglomeracji Trzebiechów występuje strefa ochronna ujęcia wody podziemnej ustanowiona decyzją Starosty Zielonogórskiego z dnia 29 grudnia 2017r. znak OŚ.6341.90.2017 obejmujące tereny ochrony bezpośredniej o łącznej powierzchni strefy 1875 m2 obejmującą dwie studnie:
 Studnia nr 1 – zlokalizowana na dz. 384/20 obr. Trzebiechów (pow. 415 m2),
 Studnia nr 2 – zlokalizowana na dz. 384/15, 384/16 obr. Trzebiechów (pow. 1460 m2) obejmująca budynek SUW i osadnik wód popłucznych.
 Na terenie ustanowionej strefy ochronnej obejmującej teren ochrony bezpośredniej należy stosować zakazy i nakazy określone w artykule 53 ust. 1, 2 ustawy prawo wodne.

8. **Informacje o obszarach ochronnych zbiorników wód śródlądowych, występujących na obszarze aglomeracji, zawierające oznaczenie aktu prawa miejscowego ustanawiającego te obszary oraz zakazy, nakazy i ograniczenia obowiązujące na tych obszarach.**

Na terenie aglomeracji Trzebiechów nie występują obszary ochronnych zbiorników wód śródlądowych.

9. **Informacje o formach ochrony przyrody, występujących na obszarze aglomeracji, zawierające nazwę formy ochrony przyrody oraz wskazanie aktu prawnego uznającego określony obszar za formę ochrony przyrody.**

Na terenie aglomeracji Trzebiechów nie występują formy ochrony przyrody.

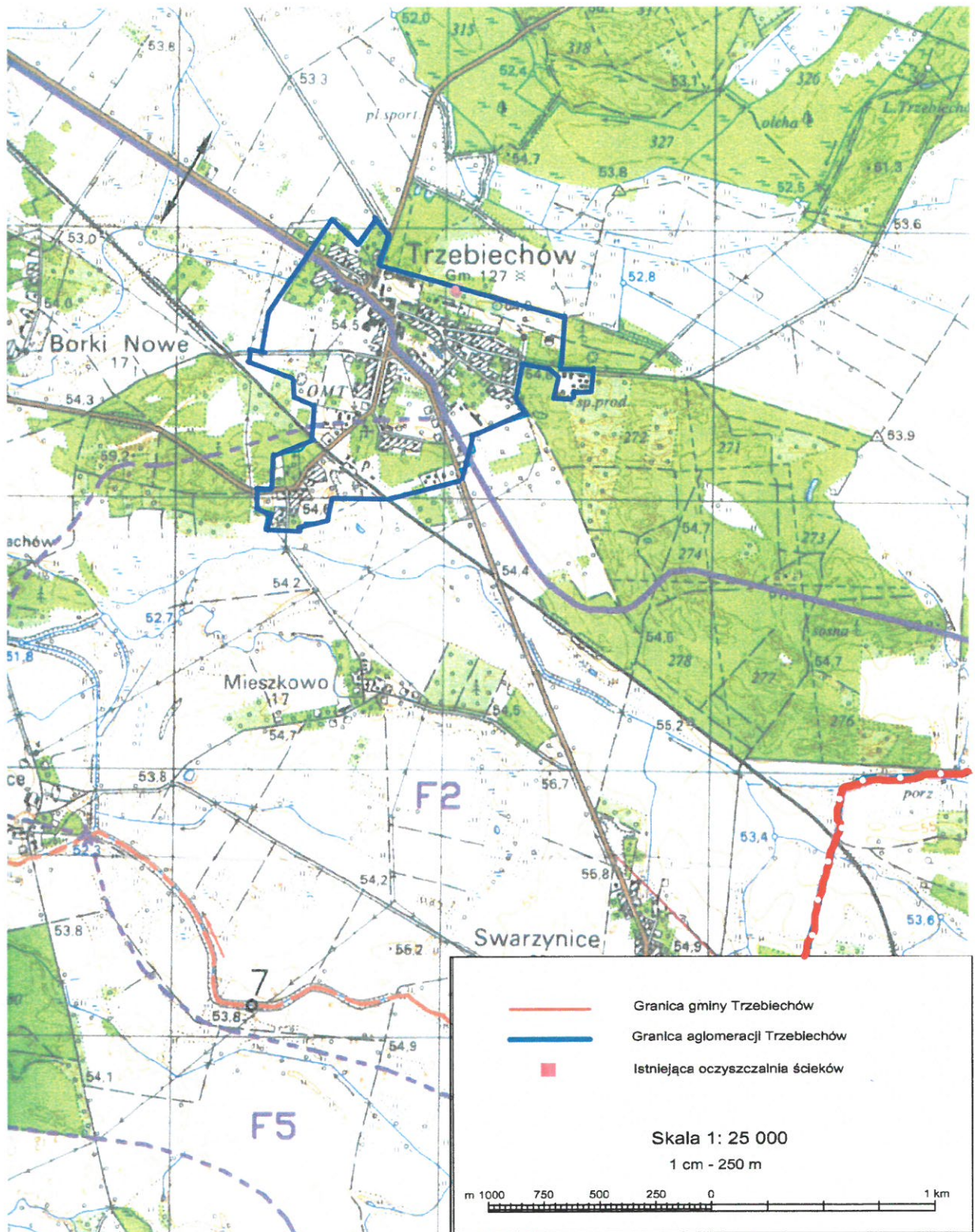
10. **Poprawność wykonania części graficznej.**

Lp.	Wyszczególnienie	Nie ⁹	Tak ¹²	Nie dotyczy ¹²
1	2	3	4	5
1	Część graficzna została wykonana na mapie topograficznej w skali 1: 10 000, a w przypadku jej braku - w skali 1:25 000.		X	
2	Oznaczono granice obszaru proponowanej aglomeracji (obszar objęty i przewidziany do objęcia zasięgiem systemu kanalizacji zbiorczej).		X	
3	Oznaczono znajdujące się na terenie aglomeracji oczyszczalnie ścieków komunalnych, do których odprowadzane są (bądź odprowadzane będą) ścieki komunalne.		X	
4	Oznaczono granice administracyjne gminy / gmin zgodne z danymi z państwowego rejestru granic.		X	

5	Oznaczono granice stref ochronnych ujęć wody obejmujących tereny ochrony bezpośredniej i tereny ochrony pośredniej.		X	
6	Oznaczono granice obszarów ochronnych zbiorników wód śródlądowych.			X
7	Oznaczono granice terenów objętych formami ochrony przyrody w rozumieniu ustawy z dnia 16 kwietnia 2004 r. o ochronie przyrody lub obszarów mających znaczenie dla Wspólnoty, znajdującego się na liście, o której mowa w art. 27 ust. 1 tej ustawy.			X
8	Określono skalę planu w formie liczbowej i liniowej.		X	
9	Część graficzna została podpisana przez osobę upoważnioną do reprezentowania gminy (gminy wiodącej).		X	

Zaznaczenie jednej odpowiedzi „NIE” świadczy o niewłaściwym wykonaniu załącznika graficznego do wniosku o wyznaczenie obszaru i granic aglomeracji. Tak wykonany dokument – mapa nie może być podstawą do pozytywnego rozpatrzenia wniosku. Załącznik graficzny wymaga poprawienia. Odpowiedzi „NIE DOTYCZY” mogą wystąpić jedynie w wierszach Nr 5, 6 i 7.

Załącznik Nr 2 do uchwały Nr XIX/166/2021
Rady Gminy w Trzebiechowie
z dnia 26 lutego 2021 r.



UZASADNIENIE

Zgodnie z art. 565 ustawy Prawo wodne z dnia 20 lipca 2017 r. (t. j. Dz.U. z 2020 r. poz.310) traci moc Uchwała Nr XXIV/327/16 Sejmiku Województwa Lubuskiego z dnia 10 października 2016 r. w sprawie wyznaczenia aglomeracji Trzebiechów. Zgodnie z nowymi przepisami aglomeracje uchwała Rada Gminy po uzgodnieniu przez Wójta, Gminy z Dyrektorem Zarządu Zlewni w Zielonej Górze Państwowego Gospodarstwa Wodnego Wody Polskie (Postanowienie z dnia 3 lutego 2021r).

Wobec powyższego należy ponownie wyznaczyć teren aglomeracji w obrębie miejscowości Trzebiechów. Aglomeracja oznacza teren, na którym zaludnienie lub działalność gospodarcza są wystarczająco skoncentrowane, aby ścieki komunalne były zbierane i przekazywane do oczyszczalni ścieków komunalnych lub do końcowego punktu zrzutu. Prawidłowa identyfikacja aglomeracji, ich granice i obszar mają zasadniczy wpływ na wyposażanie gmin w systemy kanalizacyjne i oczyszczalnie ścieków oraz realizację przez gminy zobowiązań wynikających z Traktatu Akcesyjnego w części dotyczącej dyrektywy ściekowej.