

INSTRUKCJA BEZPIECZEŃSTWA POŻAROWEGO

URZĄD GMINY TRZEBIECHÓW
(TRZEBIECHOWSKI OŚRODEK KULTURY,
BIURO- NAJEMCA)



OPRACOWAŁA	ELŻBIETA MARCINIAK	<i>Elżbieta Marciniak</i> Specjalista BHP Inspektor Ochrony PPOŻ,
ZATWIERDZIŁA	IZABELLA STASZAK	

Izabella Staszak
Wójt Gminy

Izabella Staszak

Jeden egzemplarz Instrukcji z częścią graficzną jest stale dostępny dla ekip ratowniczych i znajduje się na tablicy w Sekretariacie Urzędu Gminy w Trzebiechowie

SPIS TREŚCI

Wstęp

ROZDZIAŁ I

1. Postanowienia ogólne
2. Podstawa prawna

ROZDZIAŁ II

1. Charakterystyka obiektu. Lokalizacja i dojazd pożarowy
2. Opis budynku i jego konstrukcja.
3. Odporność pożarowa budynku
4. Opis wykorzystania pomieszczeń, ze szczególnym uwzględnieniem pomieszczeń najbardziej zagrożonych oraz liczba przebywających osób.

ROZDZIAŁ III Opis mediów doprowadzonych do budynku i rozmieszczenie głównych zaworów i wyłączników.

Rozdział IV Wyposażenie w urządzenia przeciwpożarowe i sposoby poddawania ich czynnościom kontrolującym

1. Zaopatrzenie wodne do zewnętrznego gaszenia pożaru
2. Zaopatrzenie wodne do wewnętrznego gaszenia pożaru
3. Wyposażenie w podręczny sprzęt gaśniczy
4. Sposób poddawania stosowanych w obiekcie urządzeń przeciwpożarowych i gaśnic przeglądowi technicznemu i konserwacji

ROZDZIAŁ V Zapobieganie zagrożeniom pożarowym w urządzeniach i instalacjach.

ROZDZIAŁ VI Organizacja i warunki ewakuacji oraz sposoby postępowania na wypadek pożaru lub innego zagrożenia

ROZDZIAŁ VII Sposoby zabezpieczenia prac niebezpiecznych pod względem pożarowym

ROZDZIAŁ VIII Zadania i obowiązki pracodawcy pracowników w zakresie ochrony przeciwpożarowej

1. Obowiązki pracodawcy
2. Obowiązki pracowników i najemców
3. Wykaz pracowników wyznaczonych do wykonywania czynności w zakresie ochrony przeciwpożarowej i ewakuacji
4. Sposoby praktycznego sprawdzania organizacji i warunków ewakuacji ludzi
5. Organizacja szkolenia przeciwpożarowego i zaznajamiania użytkowników obiektu z instrukcją bezpieczeństwa pożarowego

ROZDZIAŁ IX Znaki graficzne dot. Ochrony przeciwpożarowej ewakuacji

Załączniki do instrukcji

ROZDZIAŁ I POSTANOWIENIA OGÓLNE

Celem niniejszej instrukcji jest ustalenie wymagań ochrony przeciwpożarowej w zakresie organizacyjnym, technicznym i porządkowym itp., jakie należy uwzględnić w czasie eksploatacji **obiektu użyteczności publicznej Urzędu Gminy Trzebiechów, ul. Sulechowska 2, 66-132 Trzebiechów** znajdujących się w nim urządzeń, zgodnie ze stanem faktycznym i aktualnie obowiązującymi przepisami.

Ochrona przeciwpożarowa polega na realizacji przedsięwzięć mających na celu ochronę życia, zdrowia i mienia przed pożarem, klęską żywiołową lub innym miejscowym zagrożeniem polegającym na zapewnieniu odpowiedniej ilości sił i środków do zwalczania pożarów, klęski żywiołowej lub innego miejscowego zagrożenia oraz przestrzegania przeciwpożarowych wymagań budowlanych, instalacyjnych i technologicznych oraz ich zgodności z obowiązującymi przepisami szczególnymi i wyposażeniem budynku lub terenu w sprzęt pożarniczy i ratowniczy oraz środki gaśnicze.

W związku z powyższym *Właściciel/Zarządca/Użytkownik* odpowiedzialny jest nie tylko za sprawne prowadzenie obiektu i za jego zabezpieczenie przed bezpośrednimi i pośrednimi skutkami pożaru i innego zagrożenia, ale przede wszystkim za zapewnienie bezpieczeństwa osobom przebywającym w budynku.

Dlatego też podstawowym celem „*Instrukcji Bezpieczeństwa Pożarowego*” jest ustalenie wymagań przeciwpożarowych w zakresie organizacyjnym, technicznym i porządkowym oraz innym, które muszą być zachowane w czasie eksploatacji pomieszczeń budynku. Do zapoznania się z instrukcją oraz przestrzegania ustaleń w niej zawartych, bezwzględnie zobowiązani są wszyscy pracownicy i stali użytkownicy budynku, ponieważ problemy związane z pożarami wywołane są i dotyczą ludzi przebywających w obiekcie.

Pracownicy znający swe środowisko, stanowiący zorganizowaną zbiorowość i mający warunki do doskonałego poznania obiektu, poszerzone o znajomość zasad działania i postępowania w przypadku pożaru (w oparciu o instrukcję) zapewnią sprawne przeprowadzenie akcji ratowniczej (gaśniczej i ewakuacyjnej) oraz zminimalizowanie skutków ewentualnego pożaru.

Postanowienia *Instrukcji Bezpieczeństwa Pożarowego* obowiązują również pracowników firm wykonujących roboty remontowe i inne usługi. Umowy zawierane z podmiotami gospodarczymi muszą zobowiązywać wykonawcę do przestrzegania ustaleń zawartych w instrukcji oraz do zapoznania z jej treścią swoich pracowników, którzy potwierdzają przyjęcie do wiadomości jej postanowień własnoręcznym podpisem na oświadczeniu.

Zmiany w zagospodarowaniu obiektu

Wszelkie zmiany w sposobie użytkowania obiektu lub jego części, a także w przypadku rozbudowy lub przebudowy obiektu podlegają uzgodnieniu pod względem spełnienia wymagań ochrony przeciwpożarowej przez rzeczoznawcę ds. zabezpieczeń przeciwpożarowych zgodnie z Rozporządzeniem Ministra Spraw

Wewnętrznych i Administracji z dnia 16 czerwca 2003r. w sprawie uzgodnienia projektu budowlanego pod względem ochrony przeciwpożarowej, a w szczególności, gdy ze względu na charakter lub rozmiar robót jest niezbędne sporządzenie projektu budowlanego. Warunek ten powinien być bezwzględnie przestrzegany.

PODSTAWY PRAWNE

1. Na podstawie art. 3 ustawy z dnia 24 sierpnia 1991r. o ochronie przeciwpożarowej (Dz. U. 2020 poz. 961) oraz § 6 ust. 1 rozporządzenia Ministra Spraw Wewnętrznych i Administracji z dnia 7 czerwca 2010 r. w sprawie ochrony przeciwpożarowej budynków, innych obiektów budowlanych i terenów (Dz. U. nr 109 poz. 719 z dnia 22.06.2010r.) wprowadza się do ścisłego stosowania Instrukcję bezpieczeństwa pożarowego zawierającą wymagania przeciwpożarowe dla obiektu użyteczności publicznej Urzędu Gminy Trzebiechów, ul. Sulechowska 2. 66-132 Trzebiechów
2. Instrukcja bezpieczeństwa pożarowego w zakresie ochrony przeciwpożarowej obowiązuje wszystkich pracowników bez względu na rodzaj wykonywanej pracy i zajmowanego stanowiska.
3. Wszyscy pracownicy obiektu użyteczności publicznej Urzędu Gminy Trzebiechów, mieszczących się przy ul. Sulechowskiej 2, 66-132 Trzebiechów oraz inne osoby, które wykonują swoje obowiązki służbowe w budynku Urzędu zobowiązani są do zapoznania się z treścią niniejszej instrukcji. Fakt zapoznania się z postanowieniami instrukcji pracownik zobowiązany jest do potwierdzenia własnoręcznym podpisem w wykazie stanowiącym załącznik do instrukcji.
4. Postanowienia instrukcji obowiązują również pracowników firm i przedsiębiorstw, osoby prawne i fizyczne, wykonujące jakiegokolwiek prace w budynkach i na terenie Urzędu Gminy Trzebiechów.
5. Instrukcja bezpieczeństwa pożarowego powinna być poddawana okresowej aktualizacji, co najmniej raz na dwa lata, a także po każdych zmianach sposobu użytkowania obiektu, lub procesu technologicznego, które mają wpływ na warunki ochrony przeciwpożarowej- załącznik nr 1 Karta aktualizacyjna Instrukcji Bezpieczeństwa Pożarowego.
6. Wyciągi z instrukcji bezpieczeństwa pożarowego zawierające sposoby postępowania i czynności, jakie powinien podjąć personel, powinny być udostępnione w widocznych miejscach.
7. Instrukcja wchodzi w życie z dniem podpisania.

Trzebiechów, dnia 27.08.2020 r.

ROZDZIAŁ II. CHARAKTERYSTYKA OBIEKTU

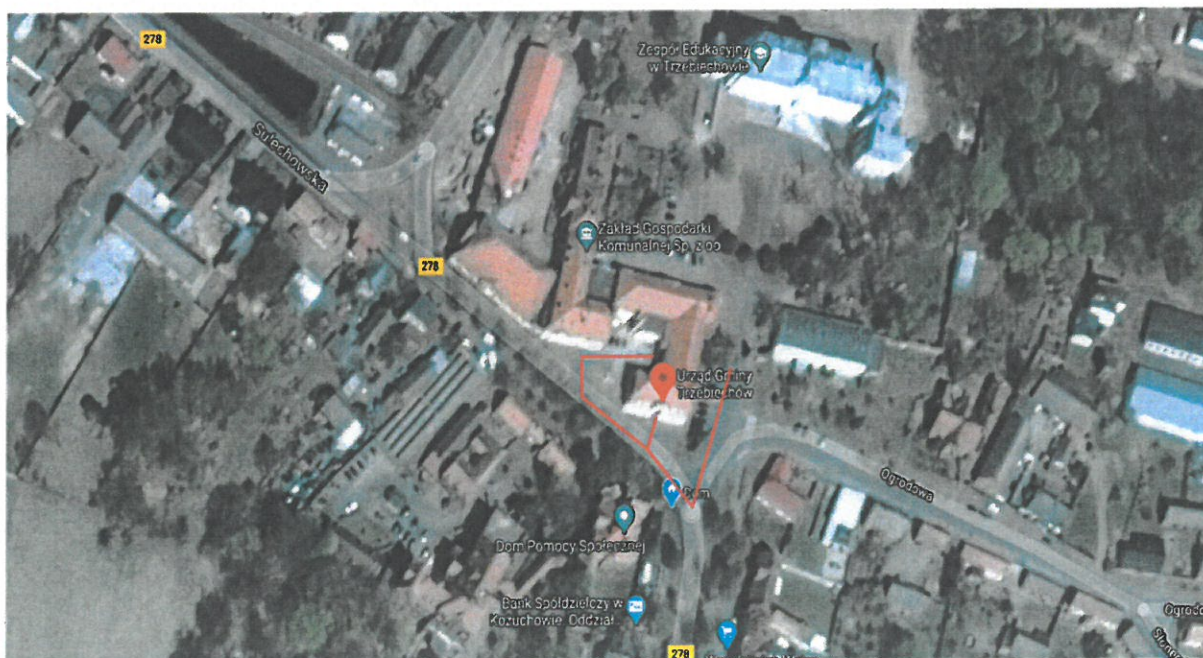
1. Charakterystyka obiektu. Lokalizacja i dojazd pożarowy.

Budynek Urzędu Gminy zlokalizowany jest we wsi Trzebiechów przy ulicy Sulechowskiej 2.

Przylega bezpośrednio do budynku mieszkalnego oraz budynku magazynowego. Znajduje się bezpośrednio przy drodze i oddalony jest o 6 metrów od osi jezdni. Położony jest w następującej odległości od sąsiednich obiektów: 20 metrów od Zespołu Pałacowego (DPS), 15 metrów od hali sportowej i 10 metrów od remizy strażackiej. Teren budynku nie jest ogrodzony. Budynek jest wpisany do rejestru zabytków.

Dojazd pożarowy do obiektu zapewniony jest ulicą Sulechowską, długość całej drogi pożarowej 40 m, szerokość drogi 6 m.

Wjazd w drogę pożarową przedstawia poniższy plan sytuacyjny:



2. Opis budynku i jego konstrukcja.

Rok powstania budynku	1900 r.
Funkcja budynku	Budynek użyteczności publicznej
Technologia budowy	Budynek zaprojektowany w technologii tradycyjnej z wykorzystaniem elementów prefabrykowanych, konstrukcja murowa.
Rodzaj budynku	Jest to budynek dwukondygnacyjny, częściowo podpiwniczony (wysokość piwnicy 2,0 m) z dwoma klatkami schodowymi.
Fundamenty	betonowe
Ściany piwnic	Murowane z cegły pełnej.
Ściany pozostałe	Murowane z cegły pełnej, Ściany zostały obustronnie wykończone tynkiem cementowo-wapiennym.
Ścianki działowe	Murowane z cegły dziurawki, oraz płyty GK
Stropy	prefabrykowane typu Akermana wylewane na mokro
Stropodach	Budynek został przykryty dachem dwuspadowym -dachówka.
Obróbki blacharskie	Rynny i rury spustowe z blachy stalowej ocynkowanej,
Klatka schodowa	Schody żelbetowe- dwubiegowe, balustrady metalowe.
Podłogi i posadzki	Betonowe, drewniany parkiet i panele oraz wg rozwiązań indywidualnych, wykładziny pcv i płytki ceramiczne.
Stolarka okienna	Drewniane i PCV z uwzględnieniem indywidualnych wymiarów otworów okiennych.
Stolarka drzwiowa	Drewniana i PCV oraz stalowe.
Tynki wewnętrzne	Cementowo- wapienne kat.III
Wykończenie ścian	Malowane farbą emulsyjną, olejną, oraz glazura
Elewacja zewnętrzna	Tynk cementowo- wapienny
Instalacje	Elektryczna, wodociągowa, kanalizacyjna, ogrzewanie co. wentylacyjna, instalacja odgromowa

Drzwi wejściowe do obiektu zamykane są przez pracowników o godzinie:

- a) Urząd Gminy: pn- 16:30, wt- czw- 15.30, pt-14.30
- b) Trzebiechowski Ośrodek Kultury: 18.00-20.00
- c) Najemca: pn-20.00, wt-pt-16.00

Całkowita powierzchnia użytkowa budynku – 487,90 m² UG + ,451,76 m² TOK+ Najemca 21,31 m²

Łącznie- 960,97 m²

Powierzchnia zabudowy – 575 m²,

Wysokość obiektu –9 m- budynek niski (N)

Ilość kondygnacji – 2 nadziemne + podpiwniczenie nad częścią Urzędu Gminy, wysokość piwnicy 2.0 m

Budynek posiada pomieszczenie, w którym możliwe jest przebywanie ludzi w grupach powyżej 50 osób- część budynku w których znajduje się Trzebiechowski Ośrodek Kultury.

Ilość klatek schodowych –2 wewnętrzne,

Ilość dźwigów – brak

Ilość stref pożarowych: jedna strefa pożarowa,

Liczba osób przebywająca w budynku: 50-100 osób stali użytkownicy plus interesanci,

W obiekcie nie występują strefy oraz pomieszczenia zagrożone wybuchem,

Budynek jest oddalony od sąsiednich obiektów kubaturowych w odległości zgodnej z obowiązującymi przepisami,

Cały obiekt zakwalifikowany został do kategorii ZL I+ ZL III zagrożenia ludzi.

3.Odporność pożarowa budynku

Zapewnienie odpowiedniej klasy odporności pożarowej budynku, a co za tym idzie odpowiedniej odporności ogniowej i stopnia rozprzestrzeniania ognia elementów budowlanych ma na celu zapewnienie w warunkach pożaru: nośność konstrukcji przez odpowiedni czas, ograniczanie rozprzestrzeniania się ognia i dymu w budynku, ograniczenie rozprzestrzeniania się pożaru na sąsiednie części budynku, możliwość ewakuacji ludzi oraz bezpieczeństwo ekip ratowniczych. Powyższe czynniki mają bezpośredni wpływ na bezpieczeństwo ludzi i konstrukcji obiektu w warunkach pożaru.

Wymaganą klasę odporności pożarowej dla budynków określa poniższa tabela:

Budynek	ZL I	ZL II	ZL III	ZL IV	ZL V
Niski	B	B	C	D	C
Średniowysoki	B	B	B	C	B

Wysoki	B	B	B	B	B
Wysokościowy	A	A	A	B	A

W związku z faktem, że dopuszcza się obniżenie wymaganej klasy odporności pożarowej w budynkach wymienionych w poniższej tabeli do poziomu w niej określonego, budynek Urzędu Gminy Trzebiechów został zakwalifikowany:

Liczba kondygnacji nadziemnych	ZL I	ZL II	ZL III
1	„D”	„D”	„D”
2*)	„C”	„C”	„D”

*) Gdy poziom stropu nad pierwszą kondygnacją nadziemną jest na wysokości nie większej niż 9 m nad poziomem terenu.

Wszystkie elementy budynku, powinny być nierozprzestrzeniające ognia (NRO), tj. powinny być niepalne lub niezapalne, a w zakresie odporności ogniowej, spełniać co najmniej wymagania określone w tabeli:

Klasa odporności pożarowej budynku	Klasa odporności ogniowej elementów					
	Główna konstrukcja nośna	Konstrukcja dachu	Strop	Ściana zewnętrzna	Ściana wewnętrzna	Pokrycie dachu
A	R 240	R 30	REI 120	EI 120	EI 60	E 30
B	R 120	R 30	REI 60	EI 60	EI 30	E 30
C	R 60	R 15	REI 60	EI 30	EI 15	E 15
D	R 30	-	REI 30	EI 30	-	-
E	NRO	NRO	NRO	NRO	NRO	NRO

Oznaczenia w tabeli:

R – nośność ogniowa (w minutach), określona zgodnie z Polską Normą, dotyczącą zasad ustalania klas odporności ogniowej elementów budynku,

E – szczelność ogniowa (w minutach), określona jw.,

I – izolacyjność ogniowa (w minutach), określona jw.,

(-) - nie stawia wymagań,

NRO – nierozprzestrzeniające ognia.

Nie wszystkie elementy budynku Urzędu Gminy Trzebiechów w zakresie odporności ogniowej spełniają wymagania określone w tabeli. Wykaz elementów niespełniających odporności ogniowej:

1) Brak zapewnienia drewnianym elementom konstrukcji dachu wymaganej reakcji na ogień tj. co najmniej nierozprzestrzenianie ognia.

2) Brak zapewnienia drewnianym stropom wymaganej klasy odporności ogniowej, tj. co najmniej REI 30.

- 3) w Pomieszczeniu Sali widowiskowej oraz na drodze ewakuacyjnej suit podwieszany z materiałów drewnopodobnych o nieustalonym stopniu palności
 4) Brak zapewnienia drewnianym elementom konstrukcji podłogi (scena w części ZLI) wymaganej klasy odporności ogniowej REI 30

5) na drodze ewakuacyjnej w części ZLI wykładzina podłogowa o nieustalonym stopniu palności

Wielkość stref pożarowych

Zgodnie z obowiązującymi przepisami dopuszczalną powierzchnię strefy pożarowej przedstawia poniższa tabela:

W obiektach ZL (zagrożenia ludzi)

Kategoria zagrożenia ludzi	Dopuszczalna powierzchnia strefy pożarowej w m ²			
	W budynku o jednej kondygnacji nadziemnej (bez ograniczenia wysokości)	W budynku wielokondygnacyjnym		
		Niskim (N)	Średniowysokim (SW)	Wysokim i wysokościowym (W) i (WW)
ZL I, ZL III ZL IV, ZL V	10 000	8 000	5 000	2 500
ZL II	8 000	5 000	3 500	2 000

Obiekt stanowi jedną strefę pożarową. Maksymalne dopuszczalne wielkości stref pożarowych w budynku nie zostały przekroczone.

Cały budynek stanowi jedną strefę pożarową. W budynku nie są przechowywane substancje palne. Elementy łatwopalne wyposażenia to: meble, firanki, zasłony, wykładziny podłogowe, dokumentacja, akta, opakowania kartonowe. Przewidywana maksymalna gęstość obciążenia ogniowego – do 500MJ/m². Ze względu na składowane materiały nie występują strefy zagrożenia wybuchem.

4. Opis wykorzystania pomieszczeń, ze szczególnym uwzględnieniem pomieszczeń najbardziej zagrożonych oraz liczba przebywających osób.

a) Urząd Gminy:

Piwnica główna

Nazwa pomieszczenia, ilość osób przebywająca w pomieszczeniu oraz droga ewakuacji.

Nr pomieszczenia	Nazwa pomieszczenia	Przeznaczenie pomieszczenia
4	piwnica	Magazyn tymczasowy

--	--	--

Parter

Nazwa pomieszczenia, ilość osób przebywająca w pomieszczeniu oraz droga ewakuacji.

Nr pomieszczenia	Nazwa pomieszczenia	Ilość osób		Droga ewakuacji	
		pracownicy	petenci	Klatka schodowa nr	Wyjście nr
1	Sekretariat	1	2	-	1
2	Biuro Wójta	1	1	-	1
3	Biuro Z-cy Wójta	1	1	-	1
4	Biuro Sekretarza	1	1	-	1
5	Kasa	1	3	-	2
6	Biura RL, GG, GO	4	3	-	2
7	Biuro FN	4	2	-	1
8	Biuro FN	1	1	-	1

I Piętro

Nazwa pomieszczenia, ilość osób przebywająca w pomieszczeniu oraz droga ewakuacji.

Nr pomieszczenia	Nazwa pomieszczenia	Ilość osób		Droga ewakuacji	
		pracownicy	petenci	Klatka schodowa nr	Wyjście nr
9	Sala ślubów	1	30	1	1
10	Biuro USC	1	1	1	1
11	Biuro Radcy Prawnego	1	1	1	1
12	Biuro OC	1	1	1	1
13	Biuro Oświata	1	1	1	1
14	Biuro Kadry	1	1	1	1
15	Biuro Pomoc prawna	1	1	1	1

b) Trzebiechowski Ośrodek Kultury:

Parter

Nazwa pomieszczenia, ilość osób przebywająca w pomieszczeniu oraz droga ewakuacji.

Nr pomieszczenia	Nazwa pomieszczenia	Ilość osób		Droga ewakuacji	
		pracownicy	petenci	Klatka schodowa nr	Wyjście nr
1	Salka muzyczna	1	15	1	1
2	Sala tradycji		10	1	1

3	Sala konferencyjna		15	1	1
---	--------------------	--	----	---	---

I Piętro

Nazwa pomieszczenia, ilość osób przebywająca w pomieszczeniu oraz droga ewakuacji.

Nr pomieszczenia	Nazwa pomieszczenia	Ilość osób		Droga ewakuacji	
		pracownicy	petenci	Klatka schodowa nr	Wyjście nr
4	Biuro tok	1	1	1	1
5	Biuro Dyrektora	1	1	1	1
6	Sala widowiskowa		120	1,2	2
7	Salka plastyczna	1	15	2	1

c) Najemca :

Parter

Nazwa pomieszczenia, ilość osób przebywająca w pomieszczeniu oraz droga ewakuacji.

Nr pomieszczenia	Nazwa pomieszczenia	Ilość osób		Droga ewakuacji	
		pracownicy	petenci	Klatka schodowa nr	Wyjście nr
1	Poczta	1	1	-	1

Przedstawienie graficzne pomieszczeń znajduje się na rzutach poszczególnych kondygnacji – załącznik nr 2 (2 kondygnacje nadziemne i piwnica).

ROZDZIAŁ III Opis mediów doprowadzonych do budynku i rozmieszczenie głównych zaworów i wyłączników.

Instalacje wewnętrzne

Instalacje i urządzenia techniczne, będące wyposażeniem obiektu, powinny pod względem bezpieczeństwa pożarowego odpowiadać warunkom technicznym określonym w Polskich Normach oraz przepisach szczegółowych. Przy doborze instalacji i urządzeń należy uwzględniać funkcję i przeznaczenie obiektu oraz wynikające stąd czynniki zagrożenia. Instalacje i urządzenia techniczne należy poddawać okresowym przeglądom i konserwacji. Zapisy w tym zakresie powinny być prowadzone w książce obiektu budowlanego.

W budynku Urzędu Gminy Trzebiechów zainstalowano:

- ✓ instalacja elektryczna,
- ✓ instalacja odgromowa,
- ✓ instalacja wodno – kanalizacyjna,
- ✓ instalacja telefoniczna.

Główne zawory odcinające doprowadzone media znajdują się:

Ze względu na to, że wszystkie obiekty o kubaturze równej lub większej od 1000m³ powinny być wyposażone w przeciwpożarowy wyłącznik prądu elektrycznego, w obiekcie zabudowano także taki wyłącznik, który zlokalizowany jest na parterze przy głównych drzwiach wejściowych do Urzędu Gminy Trzebiechów oraz urządzenie UPS służące do awaryjnego zasilania urządzeń komputerowych oraz elementów systemów automatyki w przypadkach zaniku napięcia oraz innych zakłóceń elektrycznych. Miejsce usytuowania wyłączników prądu powinny być trwale i czytelnie oznakowane.



Instalacja elektryczna

W obiekcie zabudowano typowe, trójfazowe instalacje siłowe, jednofazowe instalacje robocze – gniazda wtykowe oraz instalacje oświetleniowe prądu elektrycznego.

Obwody instalacji elektrycznej należy poddawać okresowym badaniom w zakresie:

- a) badania skuteczności zastosowanych środków ochrony przeciwporażeniowej należy prowadzić co najmniej raz na 5 lat,
- b) badania rezystancji izolacji przewodów roboczych należy prowadzić co najmniej raz na rok,
- c) sprawdzenie poprawności działania przeciwpożarowego wyłącznika prądu co najmniej raz w roku.

Instalacja odgromowa

Obiekt został wyposażony w instalację odgromową w wykonaniu podstawowym zgodnie z Polską Normą. Urządzenia odgromowe powinny posiadać „Metrykę urządzenia piorunochronnego” oraz powinny być poddawane udokumentowanym, okresowym przeglądom i konserwacjom.

Instalację odgromową, należy poddawać okresowym badaniom, co najmniej raz na 5 lat w zakresie ciągłości połączeń części naziemnej, pomiaru rezystancji uziemienia oraz sprawdzenia stanu uziomów po ich odkopaniu. Przeglądom, co najmniej raz w roku (najlepiej w okresie wiosennym) w zakresie oględzin części naziemnej.

Instalacja wentylacyjna

Wentylacja pomieszczeń realizowana jest grawitacyjnie poprzez kratki wywiewne w WC.

Klimatyzacja

Poniższa tabela przedstawia wykaz pomieszczeń w których zostały zamontowane klimatyzatory:

Lp.	Typ i model	Ilość	Moc chłodzenia	Pokój	Powierzchnia chłodzenia
1	Fuji Eletric RSA-09LG/ROR-09LG INVERTER	1	0,5-3,2 KW	4	3,1 m ²

System grzewczy

Centralne ogrzewanie odbywa się przez kotłownię oddaloną o 120m. W kotłowni do spalania używana jest słoma.




System zapotrzebowania w ciepłą wodę użytkową.


Ciepła woda użytkowa jest przygotowywana centralnie za pomocą elektryczna terma przepływowa.

Instalacja gazowa

Brak

Poniższa tabela przedstawia usytuowanie głównych wyłączników:

Lp.	Nazwa zaworu /wyłącznika/	Obiekt	Lokalizacja	Symbol graficzny
1	Zawór odcinający dopływ wody	1/ dla całego obiektu	Piwnica Urząd Gminy	
		2/ dla części bud.		
		3/ dla części bud.		
2	Zawór odcinający dopływ gazu	dla całego obiektu	Brak gazu	
3	Wyłącznik energii elektrycznej	1/ dla całego obiektu Urząd Gminy Tok Najemca	Przeciwpożarowy wyłącznik prądu który zlokalizowany jest na parterze przy głównych drzwiach wejściowych	Wyłącznik poż 

		Dwa obwody zasilania	1)Urząd Gminy – przy wejściu nr 1 do U.G przy tablicy rozdzielczej 2)Pokój nr 6 UG 3)TOK	
--	--	----------------------	--	---

ROZDZIAŁ IV Wyposażenie w urządzenia przeciwpożarowe i sposoby poddawania ich czynnościom konserwacyjnym oraz przeglądom technicznym

1. Zaopatrzenie wodne do zewnętrznego gaszenia pożaru

Wymagana ilość wody do celów przeciwpożarowych do zewnętrznego gaszenia pożaru dla budynków użyteczności publicznej i zamieszkania zbiorowego oraz innych obiektów budowlanych o takim przeznaczeniu, służąca do zewnętrznego gaszenia pożaru, wynosi:

- a) dla budynku o kubaturze brutto do 5 000 m³ i o powierzchni wewnętrznej do 1 000 m² — 10 dm³/s z co najmniej jednego hydrantu o średnicy 80mm lub 100m³ zapasu wody w przeciwpożarowym zbiorniku wodnym,
- b) dla budynków niewymienionych w pkt 1 — 20dm³/s łącznie z co najmniej dwóch hydrantów o średnicy 80mm lub 200m³ zapasu wody w przeciwpożarowym zbiorniku wodnym.

Biorąc powyższe pod uwagę należy uznać, że wymagana ilość wody do celów przeciwpożarowych dla obiektu powinna wynosić, zgodnie z przepisami, co najmniej 20dm³/s z dwóch hydrantów o średnicy 80mm.

Zaopatrzenie wodne do zewnętrznego gaszenia pożaru w wymaganej ilości co najmniej 20dm³/s jest zapewnione z 2 hydrantów DN 100 zlokalizowanych przy Alei Lipowej i ul. Parkowej.

Miejsca usytuowania hydrantów zewnętrznych przeciwpożarowych należy oznakować znakami bezpieczeństwa, pracownicy powinni być szczegółowo zapoznani z miejscami usytuowania hydrantów przeciwpożarowych.



Wójt powinien poddawać hydranty wewnętrzne przeglądom technicznym i czynnościom konserwacyjnym zgodnie z zasadami określonymi w Polskiej Normie odnośnej dokumentacji technicznej oraz zgodnie z instrukcją obsługi producenta, w terminie nie rzadziej niż raz w roku. Hydranty powinny być konserwowane przez osoby posiadające niezbędną wiedzę w tym zakresie. Czynności wstępne polegają na ustaleniu, czy:

- ✓ hydranty są na swoim miejscu,
- ✓ nie są zastawione, są widoczne i mają czytelne oznakowanie oraz instrukcję,
- ✓ nie mają widocznych uszkodzeń, oznak korozji ani wycieków.

Doroczne przeglądy i konserwacje powinny być przeprowadzane przez osobę kompetentną. Wąż hydrantu powinien być poddany całkowitemu rozwinięciu, hydrant poddany ciśnieniu i sprawdzony, czy:

- ✓ mocowania do ściany są odpowiednie od ich przeznaczenia,
- ✓ wypływ wody jest równomierny i dostateczny (wskazane jest użycie miernika przepływu oraz miernika ciśnienia),
- ✓ miernik ciśnienia (jeśli jest zastosowany) pracuje prawidłowo i w swoim zakresie pomiarowym,
- ✓ wąż na całej długości nie wykazuje oznak uszkodzeń, zniekształceń, zużycia ani pęknięć jeśli wąż wykazuje uszkodzenia, powinien być wymieniony na nowy lub poddany próbie ciśnieniowej na maksymalne ciśnienie robocze,
- ✓ zaciski lub taśmowanie węża są prawidłowego typu i właściwie zaciśnięte,
- ✓ zwijadło wężowe obraca się lekko w obu kierunkach,
- ✓ w przypadku wychylnego zwijadła wężowego zwijadło wężowe obraca się łatwo i wychyla się o 180°,
- ✓ w przypadku ręcznych zwijadeł zawór odcinający jest właściwego typu i czy działa łatwo i prawidłowo,
- ✓ w przypadku zwijadeł automatycznych praca zaworu automatycznego jest prawidłowa oraz praca dodatkowego serwisowego zaworu jest właściwa,

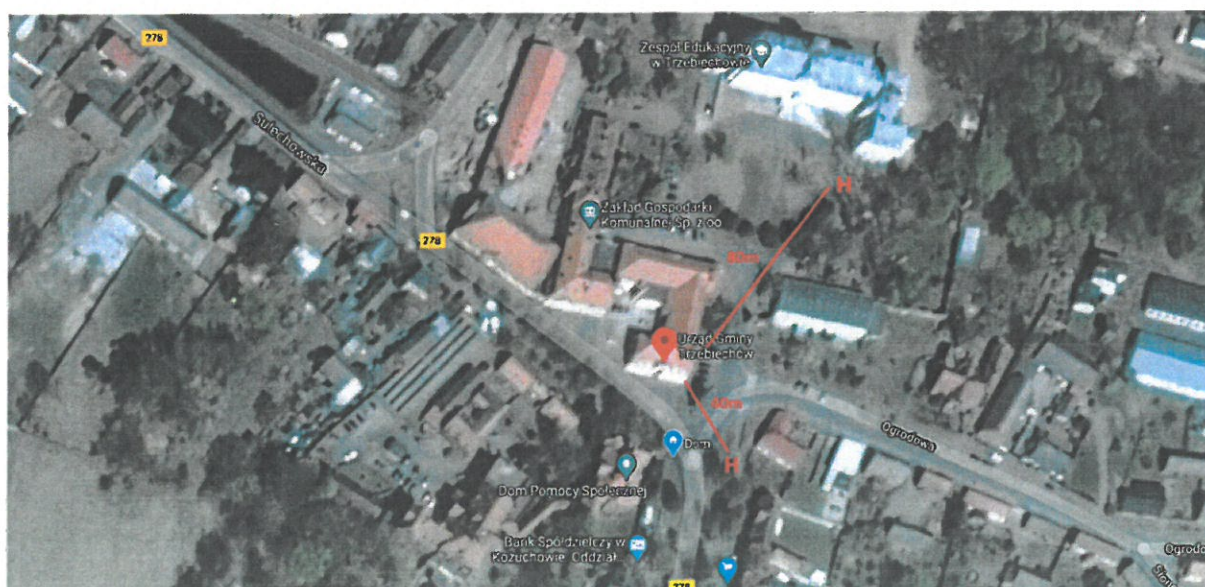
- ✓ stan przewodów rurowych zasilających w wodę jest właściwy -szczególną uwagę zwrócić na to czy odcinki elastyczne nie wykazują oznak zużycia lub zniszczenia,
- ✓ jeżeli hydrant jest wyposażony w szafkę, czy nie nosi ona oznak uszkodzenia i czy drzwiczki szalki łatwo się otwierają,
- ✓ prądownica jest właściwego typu i czy łatwo się nią posługiwać,
- ✓ praca przewodnic węża jest prawidłowa i są one prawidłowo zamocowane.

Hydrant należy pozostawić w stanie gotowym do natychmiastowego użycia. Jeżeli konieczne są poważniejsze naprawy, hydrant powinien być oznakowany „USZKODZONY” i kompetentna osoba powinna powiadomić o tym osoby odpowiedzialne.

Po przeglądzie i przeprowadzeniu niezbędnych pomiarów hydranty powinny być oznakowane napisem „SPRAWDZONE”. Osoby odpowiedzialne powinny przechowywać trwale zapisy o wszystkich przeglądach, kontrolach i testach. Ponadto dane dotyczące konserwacji i przeglądu powinny być zapisane na etykiecie, która nie może zakrywać żadnych oznaczeń producenta. Na etykiecie powinny być umieszczone następujące dane:

- ✓ słowo „SPRAWDZONE”,
- ✓ nazwa i adres dostawcy hydrantu,
- ✓ znak jednoznacznie identyfikujący osobę kompetentną,
- ✓ data (rok i miesiąc) kiedy konserwacja była przeprowadzana.

Lokalizacja hydrantu została umieszczona na planie sytuacyjnym poniżej:



Należy uznać, że ilość wody do zewnętrznego gaszenia pożaru oraz usytuowanie hydrantu jest prawidłowe.

2. Zaopatrzenie wodne do wewnętrznego gaszenia pożaru

W budynku Urzędu Gminy Trzebiechów znajduje się 3 hydranty wewnętrzne. Poniższa tabela przedstawia rodzaj i usytuowanie poszczególnych hydrantów wewnętrznych:

Lp.	HYDRANT	Lokalizacja	Hs/Mpa	Hd/Mpa	Q/L/S
1	Ø 52	UG	0,37	0,21	2,66
2	Ø 52	UG	0,35	0,20	2,59
3	Ø 52	TOK	0,42	0,32	2,82

Szafki hydrantowe wyposażone są w węże i zawory hydrantowe Ø 52. Hydranty w urzędzie Gminy spełniają wymagania w zakresie wydajności i ciśnienia zgodnie z rozporządzeniem Ministra Spraw Wewnętrznych i administracji z dnia 07.06.2010r. Hydrant w TOK nie obejmuje swym zasięgiem całej powierzchni strefy pożarowej chronionej części budynku.

Miejsca usytuowania hydrantów wewnętrznych powinny być oznakowane znakami.



Węże stanowiące wyposażenie hydrantów wewnętrznych, powinny być raz na 5 lat poddawane próbie ciśnieniowej na maksymalne ciśnienie robocze, zgodnie z obowiązującymi Polskimi Normami.

Zasady obsługi hydrantu wewnętrznego:

- a) Zerwać plombę, otworzyć drzwiczki szafki hydrantowej
- b) Chwycić prądownicę wodną i pobiec z nią do miejsca pożaru rozwijając wąż
- c) Otworzyć zawór przez odkręcenie okrągłej nasady w lewo

d) Strumień wody skierować na palący się materiał (nie na płomień).

UWAGA! Hydrantu nie wolno używać do gaszenia instalacji elektrycznych pod napięciem

3. Wyposażenie w podręczny sprzęt gaśniczy

Obiekt należy wyposażyć w gaśnice przenośne lub przewoźne zgodnie z §32 ust.1 Rozporządzenia Ministra Spraw Wewnętrznych i Administracji z dnia 7 czerwca 2010r. w sprawie ochrony przeciwpożarowej budynków, innych obiektów budowlanych i terenów. Jedna jednostka masy środka gaśniczego 2kg (lub 3 dcm³) zawartego w gaśnicach przypada na każde 100m² powierzchni strefy pożarowej. Rodzaj gaśnic dostosowany do gaszenia tych grup pożarów, które mogą wystąpić w obiekcie:

*A — materiałów stałych, zwykle pochodzenia organicznego, których normalne spalanie zachodzi z tworzeniem żarzących się węgli,

*B — cieczy i materiałów stałych topiących się,

*C — gazów,

*D — metali,

*F — tłuszczów i olejów w urządzeniach kuchennych.

Odległość z każdego miejsca w obiekcie, w którym może przebywać człowiek, do najbliższej gaśnicy nie powinna być większa niż 30m. Z uwagi na specyfikę obiektu optymalnym środkiem gaśniczym jest proszek do gaszenia pożarów grup ABC [stosowany w gaśnicach proszkowych]. Do zabezpieczenia pomieszczeń technicznych stosować można zamiennie gaśnice śniegowe służące do gaszenia pożarów z grup BC.

Budynek Urzędu Gminy Trzebiechów wyposażono w gaśnice proszkowe przystosowane do gaszenia pożarów typu ABC, zawierające 4 kg środka gaśniczego. **W pomieszczeniach serwerowni znajduje się** gaśnica przystosowana do gaszenia sprzętu komputerowego. Gaśnice umieszczono na każdej kondygnacji budynku, na drogach ewakuacyjnych oraz w niektórych pomieszczeniach. Miejsca lokalizacji gaśnic zostały odpowiednio oznakowane.

Poniższa tabela przedstawia rozmieszczenie gaśnic:

Wykaz gaśnic znajdujących się w budynku Urzędu Gminy Trzebiechów					
Lp.	Data	Rodzaj gaśnicy	Miejsce przechowywania i umieszczenia gaśnicy	Sztuki	Uwagi
1)		Gaśnica proszkowa	Sekretariat pok. 1 UG	1	
2)		Gaśnica proszkowa	Archiwum UG	1	
3)		Gaśnica proszkowa	Korytarz Parter UG	1	

4)		Gaśnica proszkowa	Biuro OC pok. 12 UG	1	
5)		Gaśnica śniegowa	Serwerownia UG	1	
6)		Gaśnica proszkowa	Sala widowiskowa TOK	2	
7)		Gaśnica proszkowa	TOK pomieszczenia biurowe	3	
8)		Gaśnica proszkowa	Najemca	1	
9)			Łączna ilość gaśnic	11	

Miejsce usytuowania gaśnic należy oznakować w sposób trwały i czytelny, zgodnie z PN-92/N-01256-01 Znaki bezpieczeństwa.



Zasady obsługi gaśnicy proszkowej:

- a) Chwycić gaśnicę za uchwyt.
- b) Pobiec z gaśnicą w kierunku ognia.
- c) W pobliżu ognia uruchomić gaśnicę poprzez wyciągnięcie zawlecзки, następnie odczekać ok. 5 sekund i nacisnąć dźwignię uwalniając proszek gaśniczy.
- d) Strumień proszku skierować w kierunku ognia

Zasady obsługi gaśnicy śniegowej w serwerowni:

- a) Chwycić gaśnicę za uchwyt
- b) Pobiec z gaśnicą w kierunku ognia
- c) W pobliżu ognia uruchomić gaśnicę przez naciśnięcie dźwigni
- d) Strumień gaszący skierować w ogień

4. Sposób poddawania stosowanych w obiekcie urządzeń przeciwpożarowych i gaśnic przeglądowi technicznemu i konserwacji

Wszystkie urządzenia przeciwpożarowe w obiekcie powinny być wykonane zgodnie z projektem uzgodnionym pod względem ochrony przeciwpożarowej przez rzeczoznawcę do spraw zabezpieczeń ppoż., a warunkiem dopuszczenia ich do użytkowania jest przeprowadzenie odpowiednich dla danego urządzenia prób i badań, potwierdzających prawidłowość ich działań. Urządzenia ppoż., podręczny

sprzęt gaśniczy oraz instalacje techniczne powinny być poddawane przeglądom technicznym, czynnościom konserwacyjnym zgodnie z zasadami określonymi w Polskiej Normie, w odnośnej dokumentacji techniczno – ruchowej oraz instrukcjach obsługi. Wszystkie powyższe czynności powinny być dokonywane przez osoby posiadające odpowiednie uprawnienia.

Poniższa tabela przedstawia częstotliwość przeglądów poszczególnych instalacji:

Lp.	Rodzaj czynności	Termin	Uwagi
1	Przeгляд i konserwacja gaśnic	Co najmniej 1 w roku	wg instrukcji producenta
2	Remont gaśnic	Co 5 lat	lub wg instrukcji producenta oraz po każdym użyciu
3	Przeгляд i konserwacja hydrantów zewnętrznych w zakresie parametrów wydajności, ciśnienia i sprawności instalacji	Co najmniej 1 w roku	
4	Kontrola przeciwpożarowego wyłącznika prądu	Co najmniej 1 w roku	sprawdzenie poprawności zadziałania
5	Przeгляд stanu bezpieczeństwa pożarowego	Co rok	
6	Przeгляд instalacji odgromowej	Co rok	ogłędziny
7	Badanie instalacji elektrycznej i odgromowej, w zakresie stanu sprawności połączeń, osprzętu, zabezpieczeń i środków ochrony od porażeń, oporności izolacji przewodów oraz uzemień instalacji i odbiorników	Co 5 lat	wg programu określonego w PN
8	Kontrola i usuwanie zanieczyszczeń z przewodów wentylacyjnych	Co rok	
9	Kontrola i uzupełnienie oznakowania ewakuacyjnego i ochrony ppoż. oraz kompletności podręcznego sprzętu gaśniczego	Na bieżąco	

ROZDZIAŁ V ZAPOBIEGANIE ZAGROŻENIOM POŻAROWYM.

1. Zapobieganie zagrożeniom pożarowym.

W obiekcie zabrania się:

- a) używania ognia otwartego,
- b) składowania materiałów palnych w odległości mniejszej niż 0,5 m od instalacji centralnego ogrzewania,
- c) zastawiania lub ograniczania dostępu do wyłączników i tablic rozdzielczych energii elektrycznej, dróg ewakuacyjnych i transportowych oraz wyjść,
- d) korzystania z uszkodzonych urządzeń i instalacji,
- e) składowania materiałów palnych na drogach komunikacyjnych służących celom ewakuacji,

- f) stosowania na osłony punktów świetlnych materiałów palnych z wyjątkiem materiałów trudno zapalnych, jeżeli zostaną umieszczone w odległości co najmniej 0,05 m od żarówki,
- g) dokonywania przeróbek i remontów urządzeń elektrycznych przez osoby nieuprawnione,
- h) stosowanie niewłaściwych bezpieczników, w tym tzw. zawatowanych lub o zbyt wysokim prądzie zadziałania.

Należy przestrzegać wytycznych eksploatacyjnych dla użytkowanych instalacji i urządzeń zawartych w ich dokumentacji technicznej, ze szczególnym uwzględnieniem okresowych przeglądów stanu technicznego i czasokresów konserwacji.

2. Zapobieganie zagrożeniom pożarowym w urządzeniach i instalacjach.

Urządzenia i instalacje elektroenergetyczne.

- a) zabrania się:
 - eksploataowania instalacji i urządzeń, których stan techniczny może przyczynić się do powstania i rozprzestrzeniania się pożaru,
 - dokonywania przeróbek i remontów urządzeń i instalacji, budowy dodatkowych punktów odbioru energii elektrycznej oraz naprawiania uszkodzonych bezpieczników przez osoby nie posiadające wymaganych kwalifikacji zawodowych,
 - przeciążania instalacji,
 - eksploatacji elektrycznych urządzeń ogrzewczych ustawionych bezpośrednio na podłożu palnym, z wyjątkiem urządzeń eksploatowanych zgodnie z warunkami określonymi przez producenta.
- b) urządzenia i instalacje powinny pod względem bezpieczeństwa pożarowego odpowiadać warunkom technicznym określonym w Polskich Normach oraz przepisach szczególnych,
- c) urządzenia i instalacje należy użytkować i utrzymywać w stanie zgodnym z warunkami technicznymi i wymaganiami określonymi przez producenta, a w szczególności poddawać je okresowym przeglądom i konserwacji.
- d) badania stanu technicznego w zakresie pomiarów rezystancji izolacji przewodów roboczych instalacji elektrycznej należy dokonywać nie rzadziej niż co 5 lat.
- e) co najmniej raz na 5 lat należy przeprowadzać okresową kontrolę w zakresie stanu sprawności połączeń, osprzętu, zabezpieczeń i środków ochrony od porażeń, oporności izolacji przewodów oraz uziemień instalacji i aparatów.
- f) tablice rozdzielcze powinny być oznakowane, a poszczególne obwody opisane.
- g) kontrolę stanu technicznego instalacji elektrycznej powinny przeprowadzać osoby posiadające kwalifikacje wymagane przy wykonywaniu dozoru lub usług w zakresie naprawy lub konserwacji odpowiednich urządzeń energetycznych, określone w przepisach szczególnych.

Instalacja piorunochronna.

- a/ badania okresowe urządzeń piorunochronnych należy wykonywać nie rzadziej niż raz na 5 lat. Badania te obejmują:

- oględziny części nadziemnej,
- sprawdzenie ciągłości połączeń części nadziemnej,
- pomiar rezystancji uziemienia,
- sprawdzenie stanu uziomów po ich odkopaniu.

b/ kontrolę stanu technicznego instalacji piorunochronnych powinny przeprowadzać osoby posiadające kwalifikacje wymagane przy wykonywaniu dozoru lub usług w zakresie naprawy lub konserwacji odpowiednich urządzeń energetycznych, określone w przepisach szczególnych,

Przewody wentylacyjne i spalinowe.

a/ zanieczyszczenia z przewodów wentylacyjnych należy usuwać co najmniej raz w roku, jeżeli większa częstotliwość nie wynika z warunków użytkowych.

b/ zanieczyszczenia z przewodów spalinowych należy usuwać co najmniej 2 razy w roku

c/ kontrolę stanu technicznego przewodów spalinowych powinny przeprowadzać osoby, posiadające kwalifikacje zawodowe stwierdzone przez izbę rzemieślniczą.

Pozostałe wymagania.

Umieścić w budynku (w widocznych miejscach) instrukcje postępowania na wypadek pożaru z wykazami telefonów alarmowych.

Oznakować miejsca usytuowania materiałów niebezpiecznych pożarowo oraz umieścić znaki zakazu palenia i używania otwartego ognia w całym budynku - zgodnie z wymaganiami PN-92/N-01256/01 Znaki bezpieczeństwa. Ochrona przeciwpożarowa.

ROZDZIAŁ VI Organizacja i warunki ewakuacji oraz sposoby postępowania na wypadek pożaru lub innego zagrożenia.

ZASADY ALARMOWANIA

W przypadku powstania pożaru lub innego zagrożenia należy zachować spokój, nie wywoływać paniki, bezzwłocznie zaalarmować pracowników i inne osoby znajdujące się:

- ✓ w strefie bezpośrednio zagrożonej pożarem,
- ✓ w pomieszczeniach, z których prowadzi jednostronne dojście ewakuacyjne,
- ✓ w pomieszczeniach zlokalizowanych nad kondygnacją na której powstał pożar.

O pożarze lub innym zagrożeniu należy zawiadomić osoby i instytucje umieszczone w wykazie telefonów znajdujących się przy aparacie telefonicznym oznakowanym jako

„telefon do użycia w stanie zagrożenia” zgodnie z PN-92/01256/01 „Znaki bezpieczeństwa. Ochrona przeciwpożarowa” lub przy pomocy innego dostępnego środka łączności (np. telefonu komórkowego).



„Wykaz telefonów alarmowych” stanowi załącznik nr 1 do niniejszej instrukcji.

Przy telefonicznym alarmowaniu straży pożarnej należy po zgłoszeniu się dyżurującego dyspozytora spokojnym i wyraźnym głosem podać:

- 1) gdzie się pali (kondygnacja, pomieszczenie, budynek),
- 2) co się pali,
- 3) czy jest zagrożone życie ludzkie,
- 4) jakie pomieszczenia są bezpośrednio zagrożone pożarem,
- 5) podać swoje nazwisko i numer telefonu z którego przekazuje się informację.

Po przekazaniu zgłoszenia słuchawkę telefoniczną należy odłożyć dopiero wtedy, gdy dyspozytor straży pożarnej poleci rozłączyć się.

ZASADY POSTĘPOWANIA PRACOWNIKÓW W PRZYPADKU POWSTANIA POŻARU DO CZASU PRZYBYCIA JEDNOSTEK RATOWNICZO-GAŚNICZYCH ORAZ WSPÓŁDZIAŁANIA Z KIERUJĄCYM AKCJĄ RATOWNICZO-GAŚNICZĄ.

W przypadku powstania pożaru, pracownicy zobowiązani są do postępowania zgodnie z następującymi zasadami:

- ✓ pracownik, który zauważył pożar zobowiązany jest natychmiast zaalarmować o pożarze inne osoby znajdujące się w rejonie bezpośrednio zagrożonym pożarem,

- ✓ zaalarmować straż pożarną oraz kierownictwo zakładu lub bezpośredniego przełożonego.

UWAGA!!! Gaszenie wodą i gaśnicami płynowymi instalacji i urządzeń elektrycznych będących pod napięciem oraz substancji reagujących z wodą jest ZABRONIONE!!!

- ✓ kierownictwo akcją ratowniczo-gaśniczą, do czasu przybycia jednostek straży pożarnej obejmuje Dyrektor zakładu, ewentualnie inna osoba funkcyjna (upoważniona przez ww. do podejmowania działań decyzyjnych w takich przypadkach),
- ✓ kierujący działaniami ratowniczo-gaśniczymi zobowiązany jest do zorganizowania ewakuacji osób z rejonu zagrożonego z jednoczesnym prowadzeniem akcji gaśniczej,
- ✓ w początkowej fazie prowadzonej akcji ratowniczo-gaśniczej należy wyłączyć napięcie elektryczne i dopływ gazu w zagrożonej strefie pożarowej (przeciwpożarowym wyłącznikiem prądu oraz kurkiem głównym instalacji gazowej),
- ✓ wszyscy pracownicy powinni w sposób bezwzględny podporządkować się decyzjom kierującego akcją ratowniczo-gaśniczą,
- ✓ należy wyznaczyć osobę, która przy wjeździe na teren zakładu będzie oczekiwała na przybycie jednostek straży pożarnej i wskaże budynek lub jego część, w której ma miejsce pożar,
- ✓ po przybyciu na miejsce pożaru jednostek straży pożarnej, osoba dotychczas kierująca działaniami ratowniczo-gaśniczymi, ma obowiązek poinformować dowódcę przybyłych jednostek o:
 - pomieszczeniach objętych pożarem,
 - dotychczasowym przebiegu akcji gaśniczej,
 - przebiegu ewakuacji pracowników,
 - potencjalnych zagrożeniach mogących wystąpić, w związku ze znajdującymi się w budynku urządzeniami i materiałami,
- ✓ fakt przybycia jednostek straży pożarnej nie zwalnia pracowników od dalszego udziału w działaniach ratowniczych, jeżeli zostanie im to polecane przez dowodzącego działaniami ratowniczo-gaśniczymi -w takim przypadku nie

należy podejmować działań na własną rękę lecz ściśle wykonywać polecenia kierującego,

- ✓ w czasie prowadzenia akcji ratowniczo-gaśniczej należy zachować całkowity spokój i ciszę.

W czasie prowadzenia działań gaśniczych:

- ✓ nie należy otwierać niepotrzebnie drzwi i okien w palącym się pomieszczeniu, aby nie stwarzać przeciągów i nie powodować dopływu świeżego powietrza,
- ✓ wchodząc do pomieszczeń objętych pożarem należy zachować ostrożność, w dymie poruszać się w pozycji pochylonej,
- ✓ przy gaszeniu należy starać się dotrzeć możliwie blisko źródła ognia i podawać środki gaśnicze na żar, materiał palący się, a nie na płomień,
- ✓ z najbliższego otoczenia pożaru usuwać materiały palne, w celu stworzenia przerwy na drodze rozprzestrzeniania się ognia,
- ✓ po ugaszeniu pożaru należy starannie dogasić tłące się lub żarzące się przedmioty lub
- ✓ części konstrukcji.

Po ugaszeniu pożaru Wójt Gminy obowiązany jest do:

- ✓ zabezpieczenia pogorzeliska poprzez jego dozorowanie, celem uniknięcia wtórnego pożaru,
- ✓ uporządkowania pogorzeliska po zakończeniu działalności komisji powołanej do ustalenia przyczyny pożaru.

Każdy pracownik ma obowiązek znać podstawowe zasady postępowania na wypadek pożaru, określone w rozmieszczonych na terenie zakładu „instrukcjach postępowania w przypadku powstania pożaru”.

Opis dróg ewakuacyjnych.

Wszystkie drogi ewakuacyjne w budynku Urzędu Gminy Trzebiechów zostały oznakowane zgodnie z obowiązującymi normami.

W budynku Urzędu Gminy Trzebiechów znajdują się 2 klatki schodowe (schody wewnętrzne):

- 1 klatka schodowa Urząd Gminy
- 1 klatka schodowa TOK

Klatki schodowe dwubiegowe ze spocznikami klatki schodowej na półpiętrach.

Drogi ewakuacyjne są oznakowane zgodnie z wymogami polskich norm.

a) Droga ewakuacyjna Urząd Gminy:

- wyjście główne A z budynku od strony Sulechowskiej

Budowa drogi ewakuacyjnej	Lokalizacja w budynku
Klatka schodowa dwubiegowa Schody wewnętrzne Żelbetowe Na półpiętrach posiada spoczniki klatki schodowej	Budynek Urzędu Gminy

- wyjście B od strony staży pożarnej

Budowa drogi ewakuacyjnej	Lokalizacja w budynku
Korytarz na parterze	Budynek Urzędu Gminy

b) Droga ewakuacyjna Trzebiechowski Ośrodek Kultury

- wyjście główne A z budynku od strony Sulechowskiej

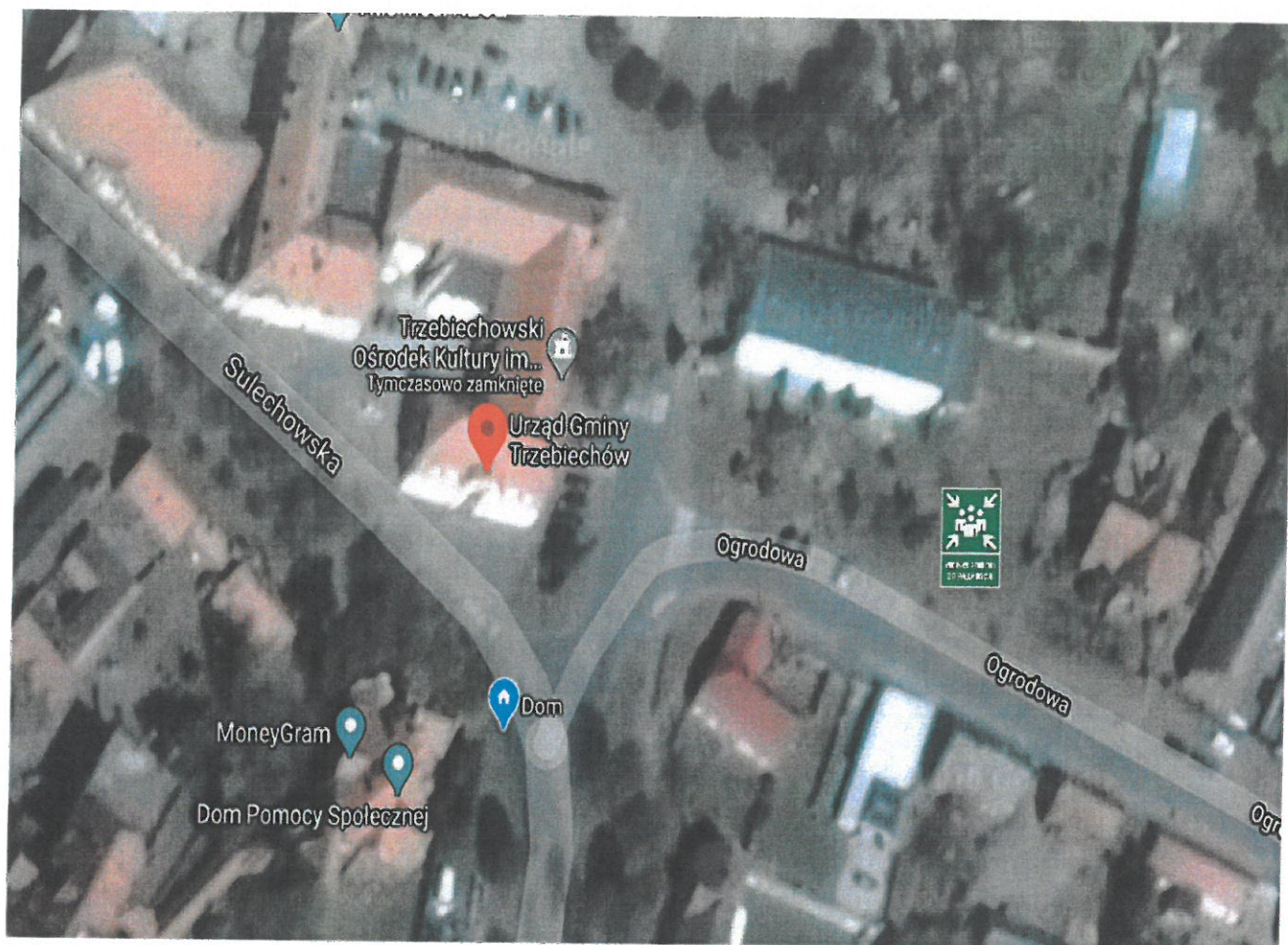
Budowa drogi ewakuacyjnej	Lokalizacja w budynku
Klatka schodowa dwubiegowa Schody wewnętrzne Żelbetowe Na półpiętrach posiada spoczniki klatki schodowej	Budynek Urzędu Gminy - Część TOK

- wyjście B od strony staży pożarnej

Budowa drogi ewakuacyjnej	Lokalizacja w budynku
korytarz Schody zewnętrzne	Budynek Urzędu Gminy - Część TOK

c) Droga ewakuacyjna Najemca- wyjście główne z budynku od strony Sulechowskiej

Budowa drogi ewakuacyjnej	Lokalizacja w budynku
Wyjście ewakuacyjne bezpośrednio z pomieszczenia Biurowego	Budynek Urzędu Gminy

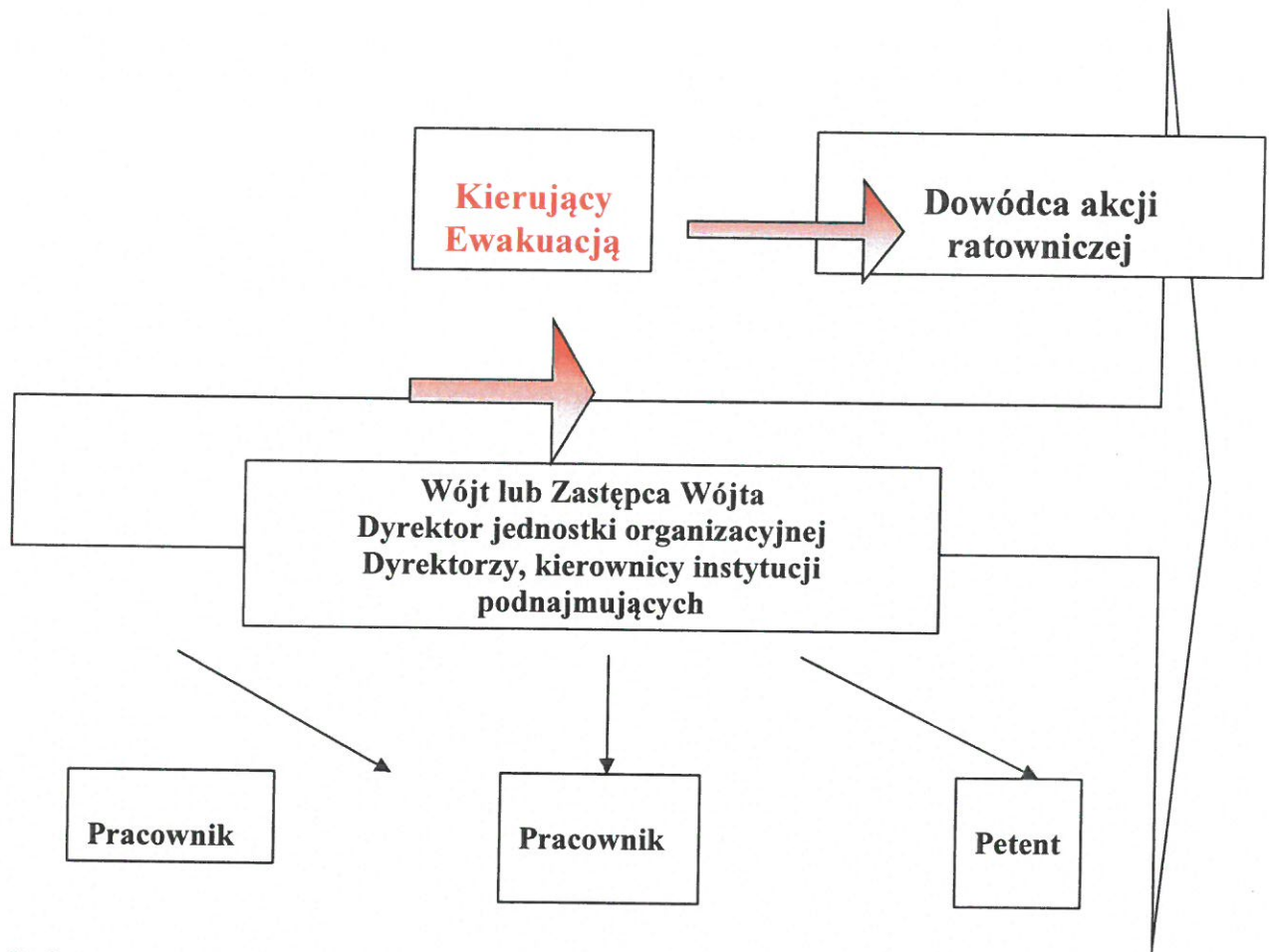


Miejsce zbiórki podczas ewakuacji to plac przy pomniku nieopodal parkingu przy ul. Ogrodowej. Miejsce zostało oznakowane.

Procedury postępowania pracownika po otrzymaniu sygnału o ewakuacji.

W przypadku zarządzenia ewakuacji pracownicy opuszczający swoje miejsce pracy powinny zwrócić uwagę na:

- 1.osoby znajdujące się w pomieszczeniu (osoby postronne ewakuuje się w pierwszej kolejności),
- 2.nie zmieniać stanu włączenia/wyłączenia urządzeń elektrycznych i elektronicznych,
- 3.zabezpieczyć dokumenty, pieczęcie i inne mienie,
- 4.przygotować mienie do ewakuacji,
- 5.ewakuować dokumenty i mienie zgodnie planem ewakuacji wydziału tylko w przypadku zarządzenia ewakuacji mienia,
- 6.po opuszczaniu pomieszczeń, które należy zostawić otwarte, pracownicy i inne osoby przebywające w budynku (zgodnie z planem ewakuacji) kierują się schodami do wyjścia zwykłym krokiem, bez biegania i wprowadzania paniki.
- 7.osoba wyznaczona do wykonywania działań w zakresie ewakuacji zobowiązana jest sprawdzić czy wszystkie osoby opuściły pomieszczenia i czy pozostawiono je otwarte,
- 8.w czasie pożaru należy sprawdzać temperaturę drzwi, zbliżając dłoń do ich dolnej części.
Jeżeli są gorące, nie otwierać ich. Znaleźć inną drogę wyjścia,
- 9.wchodząc do zadymionych pomieszczeń – w wypadku braku maski – należy przyłożyć do ust i nosa mokrą chustkę, posuwać się w pozycji schylonej, a jeżeli trzeba nawet czołgać się wzdłuż ścian, wymacując jedną ręką przeszkody.



Schemat liczenia pracowników , petentów.

W razie potrzeby (nieszczęśliwy wypadek lub awaria) należy alarmować:














*POGOTOWIE RATUNKOWE tel. 999 lub 112

*POGOTOWIE POLICJI tel. 997 lub 112

*POGOTOWIE ENERGETYCZNE tel. 991

*POGOTOWIE GAZOWE tel 992

*POGOTOWIE WOD-KAN. tel. 994

CENTRUM POWIADAMIANIA RATUNKOWEGO		112
 STRAŻ POŻARNA		998
 POGOTOWIE		999
 POLICJA		997
 STRAŻ WIEJSZA		986
 POGOT. GAZOWE		992
 POGOT. WOD. KAN.		994
 POGOT. CIEPŁOWNI		
 POGOT. ENERGII		
 STRAŻ DROGOWA		
 WIELKOWÓD		

Równocześnie z alarmowaniem straży pożarnej należy, w miarę możliwości przystąpić do akcji ratowniczo-gaśniczej przy pomocy sprzętu gaśniczego znajdującego się w pobliżu. Jeżeli źródło ognia zostało zlokalizowane i ma niewielkie rozmiary, należy podjąć próbę zlikwidowania go przy pomocy gaśnic.

W przypadkach, gdy ogień obejmuje większą powierzchnię, próba gaszenia nie przynosi rezultatów, a pożar rozprzestrzenia się lub też źródło ognia nie jest ustalone, a w budynku rozprzestrzenia się dym, bezzwłocznie po alarmowaniu straży pożarnej należy opuścić budynek korzystając z dostępnych dróg ewakuacyjnych. Przy ewakuacji należy korzystać z wolnych od zadymienia korytarzy i klatek schodowych. Po opuszczeniu budynku, osoby ewakuowane powinny grupować się na przyległym terenie, w sposób nie utrudniający prowadzenia akcji ratowniczo-gaśniczej.

Jeżeli korytarz ewakuacyjny lub klatka schodowa są zadymione, należy pozostać w pomieszczeniach i oczekiwać na pomoc służb ratowniczych. Jeżeli dym przedostaje się do pomieszczeń należy przy pomocy dostępnych środków (szmaty, ręczniki, papiery itp.) uszczelnić drzwi i zachowując spokój oczekiwać na pomoc. W razie potrzeby należy uchylić okno i poinformować o swej sytuacji.

Każda osoba przystępująca do akcji ratowniczej powinna pamiętać że:

- 1.w pierwszej kolejności ratuje się zagrożone życie ludzkie,
- 2.należy przeciwdziałać panice wśród osób przebywających w obiekcie, wzywając do zachowania spokoju i informując o drogach ewakuacji oraz roztaczać opiekę nad potrzebującymi pomocy,
- 3.wchodząc do pomieszczeń i stref zadymionych przyjmować pozycję pochyloną (jak najbliższej podłogi) oraz zabezpieczyć drogi oddechowe prostymi środkami (np. wilgotną chustką),
- 4.należy wyłączyć dopływ prądu elektrycznego do pomieszczeń i stref objętych pożarem; nie wolno gasić wodą instalacji i urządzeń elektrycznych będących pod napięciem,
- 5.należy usuwać z zasięgu ognia wszelkie materiały palne,
- 6.nie należy otwierać bez koniecznej potrzeby drzwi i okien w pomieszczeniach, w których powstał pożar, ponieważ dopływ powietrza sprzyja rozprzestrzenianiu się ognia.
- 7.jednym z najważniejszych warunków jest zachowanie spokoju.

W przypadku ogłoszenia alarmu i zarządzenia ewakuacji, każda osoba korzystająca z obiektu powinna:

- 1.zachować spokój, nie wywoływać paniki,
- 2.podporządkować się poleceniom kierującego akcją ratowniczą lub personelu obsługującego akcję,
- 3.opuścić obiekt wskazanymi drogami i kierunkami ewakuacji oraz wyjściami ewakuacyjnymi wskazanymi przez personel lub zgodnie z oznakowanymi szlakami komunikacyjnymi,

4. udzielić pomocy innym, potrzebującym osobom.

Wszyscy pracownicy oraz osoby korzystające z obiektu z chwilą przybycia zastępów Powiatowej Straży Pożarnej zobowiązani są do podporządkowania się poleceniom właściwego dowódcy z ramienia PSP.



*Odpowiedzialność za prowadzenie działań ewakuacyjnych w obiekcie ponosi **Robert Majdecki, Daniel Seredyński** Wszystkie osoby wyznaczone do prowadzenia działań ewakuacyjnych wskazane zostały w rozdziale VIII pkt 3 niniejszej instrukcji.*

Rozdział VII SPOSOBY ZABEZPIECZENIA PRAC NIEBEZPIECZNYCH POD WZGLĘDEM POŻAROWYM

Prace niebezpieczne pod względem pożarowym, to prace remontowo budowlane związane z użyciem otwartego ognia, prowadzone wewnątrz obiektu bądź na przyległych placach zewnętrznych, np. spawanie, cięcie, lutowanie, nagrzewanie itp. Należy je prowadzić w sposób uniemożliwiający powstanie pożaru lub wybuchu.

ZASADY POSTĘPOWANIA PRZED ROZPOCZĘCIEM PRAC NIEBEZPIECZNYCH POD WZGLĘDEM POŻAROWYM.

Przed rozpoczęciem prac niebezpiecznych pod względem pożarowym, Starosta Zielonogórski powołuje komisję, z udziałem m.in. wykonawcy prac - zadaniem komisji jest:

- ocenić zagrożenie pożarowe w rejonie, w którym będą prowadzone prace,
- ustalić rodzaj przedsięwzięć mających na celu niedopuszczenie do powstania i rozprzestrzeniania się pożaru lub wybuchu,
- wskazać osoby odpowiedzialne za zabezpieczenie miejsca pracy, za przebieg prac oraz zabezpieczenie miejsca po zakończeniu prac,
- zapewnić wykonywanie prac wyłącznie przez osoby do tego upoważnione, posiadające odpowiednie kwalifikacje,
- zaznajomić osoby wykonujące prace z zagrożeniami pożarowymi występującymi w rejonie wykonywania prac oraz z przedsięwzięciami mającymi na celu niedopuszczenie do powstania pożaru lub wybuchu.

Po wykonaniu tych czynności komisja sporządza „Protokół zabezpieczenia przeciwpożarowego prac niebezpiecznych pod względem pożarowym”, według wzoru stanowiącego załącznik nr 3 do niniejszej instrukcji.

Po wykonaniu i sprawdzeniu wykonania zaleconych zabezpieczeń przeciwpożarowych, Wójt Gminy wydaje „Zezwolenie na prowadzenie prac

niebezpiecznych pod względem pożarowym", według wzoru stanowiącego załącznik nr 4 do niniejszej instrukcji.

Uwaga!!! Wykonywanie prac niebezpiecznych pod względem pożarowym bez pisemnego zezwolenia – JEST ZABRONIONE!!!

Ponadto, przed rozpoczęciem prac niebezpiecznych pod względem pożarowym, osoba nadzorująca ich wykonanie zobowiązana jest zapoznać pracowników wykonujących prace, z zagrożeniami pożarowymi występującymi w rejonie ich wykonywania oraz z rodzajem zabezpieczeń mających na celu niedopuszczenie do powstania pożaru lub wybuchu.

ZASADY POSTĘPOWANIA PODCZAS WYKONYWANIA PRAC NIEBEZPIECZNYCH POD WZGLĘDEM POŻAROWYM

Przy wykonywaniu prac niebezpiecznych pod względem pożarowym należy przestrzegać następujących zasad:

Przy spawaniu:

- wszelkie materiały palne występujące w miejscu wykonywania prac spawalniczych oraz pomieszczeniach lub rejonach przyległych, w tym również elementy konstrukcji budynku i instalacji technologicznych należy zabezpieczyć przed zapaleniem,
- w miejscu wykonywania prac spawalniczych powinien znajdować się sprzęt umożliwiający likwidację wszelkich źródeł pożaru,
- należy uszczelnić i zabezpieczyć wszelkie otwory w ścianach i stropach oraz instalacje oraz ich palne izolacje, za pomocą materiałów niepalnych,
- sprzęt do wykonywania prac spawalniczych powinien być sprawny technicznie i zabezpieczony przed możliwością wywołania pożaru,
- obwód prądu spawania nie powinien być uziemiony, z wyjątkiem przypadków, gdy przedmioty są połączone z ziemią,
- przewody spawalnicze łączące przedmiot spawany ze źródłem energii powinny być połączone z tym przedmiotem lub oprzyrządowaniem, jak najbliżej miejsca spawania,
- prace spawalnicze na zbiornikach po środkach chemicznych oraz innych substancjach stwarzających zagrożenie dla życia lub zdrowia ludzi, mogą być podjęte po dokładnym ich oczyszczeniu z tych środków,
- niedopuszczalne jest dokonywanie zmian w określonych przez producenta ustawieniach układów regulacji i ciśnienia zaworów bezpieczeństwa.

Do wykonywania prac spawalniczych uprawnione są osoby posiadające jeden z niżej wymienionych dokumentów:

- zaświadczenie o ukończeniu szkolenia,
- świadectwo egzaminu spawacza,
- książkę spawacza.

Przy stosowaniu cieczy lub gazów, przy których mogą powstać mieszaniny wybuchowe z powietrzem:

- wszelkie źródła ognia otwartego powinny być odsunięte, co najmniej na odległość 20 m od miejsca wykonywania prac,
- instalację elektroenergetyczną należy wyłączyć, a w razie potrzeby korzystać ze źródła światła w oprawie przeciwwybuchowej połączonej przewodem OP z punktem zasilania znajdującym się poza częścią budynku, w której wykonywane są prace,

- wprowadzić całkowity zakaz palenia tytoniu,
- pomieszczenia, w których wykonywane są prace powinny być skutecznie wentylowane (nie należy dopuścić do przekroczenia 10% stężenia dolnej granicy wybuchowości występujących par lub gazów),
- używane narzędzia muszą być wykonane z materiałów (metali) nieiskrzących.

Zabronione jest przechowywanie butli z palnymi i utleniającymi gazami technicznymi (np. tlen, acetylen) po zakończeniu prac niebezpiecznych pod względem pożarowym na terenie budynków, a w szczególności w obrębie ich dróg ewakuacyjnych oraz w pomieszczeniach przeznaczonych na pobyt ludzi.

ZASADY POSTĘPOWANIA PO ZAKOŃCZENIU PRAC NIEBEZPIECZNYCH POD WZGLĘDEM POŻAROWYM

Po zakończeniu prac niebezpiecznych pod względem pożarowym należy:

- poddać kontroli miejsce, w którym prace były wykonywane oraz pomieszczenia lub rejony przyległe, sprawdzając dokładnie, czy nie pozostawiono tłących lub żarzących się części, czy nie występują jakiegokolwiek objawy pożaru oraz czy sprzęt używany do wykonywania prac został zdemontowany, odłączony od źródeł zasilania i należycie zabezpieczony przed dostępem osób postronnych,
 - ponowna kontrola rejonu prowadzenia prac powinna się odbyć po 4, a następnie po 8 godzinach od zakończenia prac niebezpiecznych pod względem pożarowym.
- Wyniki kontroli należy każdorazowo odnotowywać w „Książce kontroli prac niebezpiecznych pod względem pożarowym”.

ROZDZIAŁ VIII ZADANIA I OBOWIĄZKI PRACODAWCY I PRACOWNIKÓW W ZAKRESIE OCHRONY PRZECIWOPOŻAROWEJ

1. OBOWIĄZKI WÓJTA W ZAKRESIE OCHRONY PRZECIWOPOŻAROWEJ.

Zgodnie z postanowieniami zawartymi w art. 3 i 4 ustawy z dnia 24 sierpnia 1991r. o ochronie przeciwpożarowej (Dz.U. 2020 poz. 961) właściciel budynku obowiązany jest zabezpieczyć użytkowany budynek przed zagrożeniem pożarowym lub innym miejscowym zagrożeniem.

Zapewniając ochronę przeciwpożarową, ww. obowiązany jest w szczególności:

- 1) przestrzegać przeciwpożarowych wymagań techniczno-budowlanych, instalacyjnych i technologicznych,
- 2) wyposażyć budynki oraz teren zakładu w wymagane urządzenia przeciwpożarowe i gaśnice,
- 3) zapewnić konserwację oraz naprawy urządzeń przeciwpożarowych i gaśnic w sposób gwarantujący ich sprawne i niezawodne funkcjonowanie,
- 4) zapewnić osobom przebywającym w budynku bezpieczeństwo i możliwość ewakuacji,
- 5) przygotować budynek i teren wokół budynku do prowadzenia akcji ratowniczej,
- 6) zapoznać pracowników z przepisami przeciwpożarowymi,
- 7) ustalić sposoby postępowania na wypadek powstania pożaru, klęski żywiołowej lub innego miejscowego zagrożenia.

Podstawowym obowiązkiem właściciela budynku w zakresie ochrony przeciwpożarowej, jest stała troska o zapewnienie bezpieczeństwa osobom przebywającym w budynku, a w szczególności zapewnienie warunków bezpiecznej ewakuacji na wypadek pożaru lub innego zagrożenia. Chcąc zapewnić ochronę przeciwpożarową na terenie budynku, powinien on podejmować odpowiednie działania organizacyjne i techniczne dla:

- zapobiegania powstawaniu i rozprzestrzenianiu się pożaru, klęski żywiołowej lub innego miejscowego zagrożenia,
- zapewnienia bezpiecznych dróg ewakuacyjnych zagrożonym ludziom,
- zastosowania technicznych środków zabezpieczeń przeciwpożarowych,
- zaznajamiania pracowników z zasadami postępowania przy alarmowaniu, akcji gaśniczej i ewakuacyjnej,
- zapewnienia dogodnych warunków dla działań ekip ratowniczo-gaśniczych,
- rygorystycznego stosowania i egzekwowania przepisów ochrony przeciwpożarowej.

2. OBOWIĄZKI PRACOWNIKÓW I INNYCH STAŁYCH UŻYTKOWNIKÓW W ZAKRESIE OCHRONY PRZECIWPOŻAROWEJ.

Każdy pracownik, bez względu na zajmowane stanowisko, w zakresie ochrony przeciwpożarowej zobowiązany jest:

- 1) odbyć szkolenie wstępne oraz uczestniczyć w okresowych szkoleniach przeciwpożarowych,
- 2) przestrzegać przepisy przeciwpożarowe i dbać o stan bezpieczeństwa pożarowego na stanowisku pracy oraz wokół niego,
- 3) zawiadamiać przełożonych o uszkodzeniach i niedociągnięciach mogących być przyczyną pożaru, bądź wpływających na zagrożenie życia lub zdrowia ludzi,
- 4) po zakończeniu pracy, przed opuszczeniem stanowiska pracy, sprawdzić czy wyłączone są maszyny i urządzenia elektryczne (które nie muszą pracować),
- 5) znać sposoby alarmowania o pożarze, rozmieszczenie i sposób użycia gaśnic podręcznych i miejsc uruchamiania urządzeń przeciwpożarowych oraz zasady ewakuacji ludzi i mienia,
- 6) brać udział w akcjach ratowniczo-gaśniczych oraz ćwiczeniach, podporządkowując się kierującemu akcją,
- 7) brać czynnie udział w organizowanych cyklicznie przez kierownictwo zakładu, praktycznych sprawdzianach organizacji i warunków ewakuacji.

3. Wykaz pracowników wyznaczonych do wykonywania czynności w zakresie ochrony przeciwpożarowej i ewakuacji:

- **Robert Majdecki,**
- **Daniel Seredyński**
- **Inspektor ppoż.**

4. Sposoby praktycznego sprawdzania organizacji i warunków ewakuacji ludzi

Zgodnie z Rozporządzeniem Ministra Spraw Wewnętrznych i Administracji z dnia 07 czerwca 2010 r. w sprawie ochrony przeciwpożarowej budynków, innych obiektów budowlanych i terenów, obowiązek przeprowadzania praktycznego sprawdzenia organizacji i warunków ewakuacji spoczywa na właścicielu lub zarządcy obiektu, który zawiera strefę pożarową przeznaczoną dla ponad 50 osób, będących jej stałymi

użytkownikami. Sprawdzenie takie powinno odbywać się, co najmniej raz na dwa lata z jednoczesnym powiadomieniem Komendanta Miejskiego Państwowej Straży Pożarnej o terminie przeprowadzania ćwiczeń, nie później niż na tydzień przed ich przeprowadzeniem.

W związku z faktem, że w budynku Urzędu Gminy Trzebiechów stałych użytkowników jest więcej niż 50 osób, Administrator obiektu ma obowiązek, raz na dwa lata, do przeprowadzania próbnej ewakuacji ludzi z obiektu. Po zakończeniu ewakuacji sporządza się dokument, który powinien służyć celom poprawy warunków ewakuacji obiektu. Wnioski z praktycznego sprawdzianu powinny służyć również, do przeprowadzenia stosownych korekt treści instrukcji w zakresie ewakuacji. O próbnej ewakuacji powinna być powiadomiona Komenda Miejska PSP nie później niż na 7 dni przed jej rozpoczęciem. Załącznik nr .5

5. Organizacja szkolenia przeciwpożarowego i zaznajamiania użytkowników obiektu z instrukcją bezpieczeństwa pożarowego

Skuteczność wewnętrznego systemu ochrony warunkowany jest prawidłowym przygotowaniem pracowników do jego realizacji. Przygotowanie to powinno obejmować pracowników urzędu, najemców jak i pracowników firm świadczących prace zlecone. Zakres przygotowania powinien obejmować występujące zagrożenia, sposób przeciwdziałania i ograniczania ich skutków, poznanie zasad postępowania na wypadek zagrożenia przez wszystkie osoby stanowiące kolejne ogniwa systemu. Pracownicy powinni być zapoznawani w ramach szkolenia okresowego z podstawowymi przepisami przeciwpożarowymi, zwłaszcza z zasadami postępowania na wypadek pożaru i prowadzenia ewakuacji. Podstawą szkolenia powinna być niniejsza Instrukcja Bezpieczeństwa Pożarowego.

Załącznik nr 6– wzór oświadczenia o przeszkoleniu.

Celem szkolenia jest uwrażliwienie wszystkich pracowników na sprawy związane z ochroną przeciwpożarową, wdrożenie zasad związanych z zapobieganiem możliwościom powstawania pożaru oraz przekazanie zasad, według jakich należy postępować w razie powstania pożaru. Szkolenie to powinno być organizowane w dwóch etapach i obejmować wszystkich pracowników:

***Etap I** – szkolenie wstępne - obejmuje wszystkich pracowników i organizowane jest podczas przyjęcia ich do pracy. W zakres szkolenia wchodzi zapoznanie nowo zatrudnionego z ogólnymi wymogami bezpieczeństwa pożarowego na stanowisku pracy w ramach szkolenia bhp, i wstępnego szkolenia ppoż. (plan szkolenia wstępnego ppoż. oraz wzór zaświadczenia stanowi załącznik nr 7 do instrukcji.

***Etap II** – szkolenie okresowe - obejmuje wszystkich pracowników, organizowane jest w czasookresach określonych przez Rozporządzenie Ministra Gospodarki i Pracy z dnia 27 lipca 2004 r. w sprawie szkolenia w dziedzinie bezpieczeństwa i higieny pracy (Dz. U. Nr 180, poz. 1860, z późniejszymi zmianami). Szkolenie okresowe pracowników zatrudnionych na stanowiskach robotniczych przeprowadza się w formie instruktażu, nie rzadziej niż raz na 3 lata, pracowników zatrudnionych na stanowiskach kierowniczych nie rzadziej niż raz na 5 lat a w przypadku pracowników administracyjno-biurowych nie rzadziej niż raz na 6 lat (od dnia 01.01.2019 r. zwolnienie z obowiązku zapewnienia tym pracownikom szkolenia bhp dotyczy tylko tych pracodawców, których rodzaj przeważającej działalności znajduje się w grupie działalności, dla której ustalono nie wyższą niż trzecia kategorię ryzyka w rozumieniu

przepisów o ubezpieczeniu społecznym z tytułu wypadków przy pracy i chorób zawodowych (art. 237³ § 2²Kodeksu pracy).

Szkolenie okresowe powinno szczegółowo obejmować poniższą tematykę:

- 1.zagrożenia mogące wystąpić w obiekcie,
- 2.sposób eliminacji zagrożeń,
- 3.zasady postępowania w sytuacjach awaryjnych,
- 4.zasady bezpiecznej eksploatacji urządzeń mogących spowodować zagrożenie,
- 5.zasady wykorzystania technicznych środków ograniczających zagrożenia,
- 6.sposób przygotowania i prowadzenia ewakuacji ludzi i mienia w przypadku wystąpienia zagrożenia,
- 7.zasady współdziałania ze służbami ratowniczymi .

Szkolenie należy każdorazowo powtórzyć w przypadku wprowadzenia istotnych zmian w układzie funkcjonalnym obiektu lub w przypadku stwierdzenia nieznamomości przepisów przez pracowników. Ukończenie szkolenia wstępnego i okresowego pracownik potwierdza podpisaniem oświadczenia, które dołącza się do akt osobowych pracownika. Szkolenie teoretyczne należy łączyć z zajęciami praktycznymi z zakresu użycia podręcznego sprzętu gaśniczego.

Dodatkowo w ramach przypomnienia- prezentacja- szkolenie ppoż. jest rozsyłana okresowo każdemu pracownikowi.

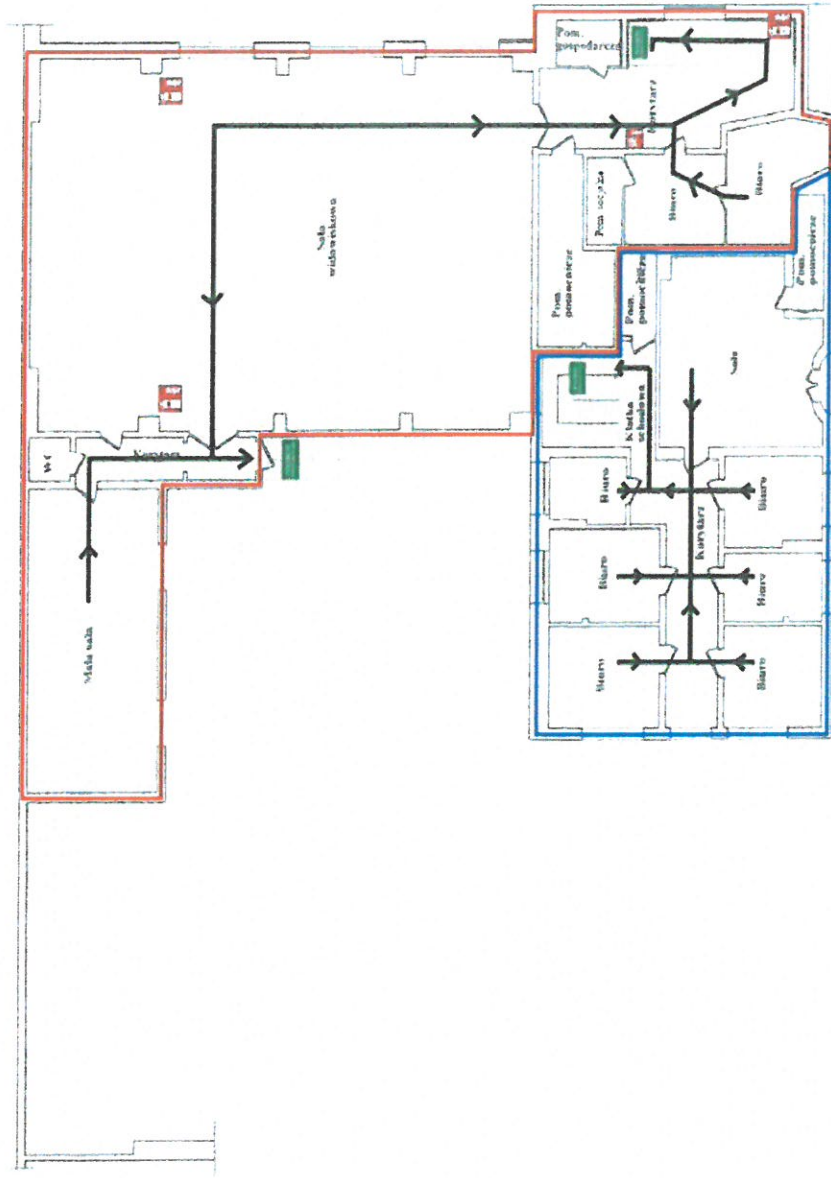
ROZDZIAŁ IX Załączniki

- Załącznik nr 1 – Karta aktualizacyjna Instrukcji Bezpieczeństwa Pożarowego
- Załącznik nr 2 – załącznik graficzny – plan sytuacyjny (rzuty poszczególnych kondygnacji wraz z drogami ewakuacyjnymi),
- Załącznik nr 3 – wzór protokołu zabezpieczenia prac pożarowo niebezpiecznych,
- Załącznik nr 4 – karta prac pożarowo niebezpiecznych,
- Załącznik nr 5 – protokół praktyczne sprawdzenie ewakuacji,
- Załącznik nr 6 – wzór oświadczenia o przeszkoleniu,
- Załącznik nr 7 – Szkolenie wstępne ppoż. (wzór zaświadczenia oraz plan szkolenia),
- Załącznik nr 8 – wykaz osób zapoznanych z instrukcją,
- Załącznik nr 9- legenda oznakowania ewakuacyjnego i ochrony przeciwpożarowej,
- Załącznik nr 10- uprawnienia do opracowania niniejszej instrukcji.
- Załącznik nr 11-aktualizacja uprawnienia do opracowania niniejszej instrukcji
- Załącznik nr 12- komunikat dla osób niemówiących po polsku.
- Załącznik nr 13- komunikat dla osób głuchoniemych.

Karta aktualizacyjna Instrukcji Bezpieczeństwa Pożarowego

Podstawowe informacje o dokonanych zmianach w Instrukcji			
L.p.	Data dokonania zmiany	Rodzaj Aktualizacji (zakres wprowadzonych zmian)	Wprowadzający zmiany

LOKAL NIEMIESZKALNY NR 1
 POŁOŻONY W BUDYNKU PRZY UL. SULCHOWSKIEJ 2
 W TRZEBIECHOWIE



skala 1:100



PROTOKOŁ
zabezpieczenia prac pożarowo niebezpiecznych

1. Nazwa i określenie budynku – pomieszczenia i rejonu, w którym przewiduje się wykonywanie prac

.....
...

2. Rodzaj zagrożenia pożarowego, zagrożenia wybuchem oraz właściwości pożarowe materiałów palnych występujących w pomieszczeniu lub rejonie przewidywanych prac

.....
...

3. Rodzaj elementów budowlanych (zapalność) występujących w danym pomieszczeniu lub rejonie przewidywanych prac

.....
...

4. Sposób zabezpieczenia przeciwpożarowego pomieszczenia, stanowiska, urządzenia, rejonu itp. na okres wykonywania prac

.....
...

5. Ilość i rodzaj podręcznego sprzętu gaśniczego niezbędna do zabezpieczenia prac

.....
...

6. Środki i sposoby alarmowania straży pożarnej oraz współpracowników, właściciela lub zarządcę obiektu w razie pożaru

.....
...

7. Osoba/y odpowiedzialne za całokształt przygotowania zabezpieczenia prac w toku ich realizacji

.....
...

8. Podpisy członków komisji : (imię i nazwisko oraz rodzaj zajmowanego stanowiska)

.....

.....

.....

.....

.....

.....

.....
(imię i nazwisko)

.....
podpis)

.....
(data, imię i nazwisko, funkcja,

KARTA PRAC NIEBEZPIECZNYCH POŻAROWO

KARTA REJESTRU PRAC NR /

Miejsce i rodzaj pracy:

.....

Czas pracy: dnia

godzina rozpoczęcia godzina zakończenia

Zagrożenia pożarowe i wybuchowe:

.....

.....

.....

Sposób zabezpieczenia prac i środki zabezpieczające:

.....

.....

.....

Wykonujący prace (imię i nazwisko):

Odpowiedzialny za czynności zabezpieczające:

Nadzorujący prace:

Odpowiedzialny za kontrolę rejonu prac po ich zakończeniu:

.....

.....

ZEZWALAM NA PROWADZENIE PRAC

.....
(podpis zezwalającego)

Kontrolę rejonu prac przeprowadzono: (data, godzina)

.....
(podpis kontrolującego)

PROTOKOŁ
praktyczne sprawdzenie ewakuacji

1. Data powiadomienia Komendanta Powiatowego PSP o zamiarze przeprowadzenia
praktycznego sprawdzenia warunków ewakuacji w budynku Urzędu Gminy Trzebiechów,
ul. Sulechowska 2, 66-132 Trzebiechów:

2. Data przeprowadzenia praktycznego sprawdzenia ewakuacji:

a) Data:

b) Godzina rozpoczęcia ewakuacji:

c) Godzina zakończenia ewakuacji:

3. Siły i środki zaangażowane w praktyczne sprawdzenie ewakuacji:

.....
.....
.....
.....
.....
.....

4. Czas ewakuacji:

5. Uwagi i spostrzeżenia:

.....
.....
.....
.....
.....
.....
.....
.....
.....
.....
.....

.....
podpis Administratora
Obiektu lub osoby upoważnionej

Trzebiechów, dnia

.....
dnia.....

(nazwisko i imię)

.....

(stanowisko)

OŚWIADCZENIE

Niniejszym oświadczam, że zapoznałem (-am) się z treścią i postanowieniami zawartymi w INSTRUKCJI BEZPIECZEŃSTWA POŻAROWEGO obowiązującej w **obiekcie Urzędu Gminy Trzebiechów, ul. Sulechowska 2, 66-132 Trzebiechów**, oraz odbyłem (-am) szkolenie z zakresu ochrony przeciwpożarowej. Znane mi są zagadnienia związane z ochroną przeciwpożarową obiektu, a w szczególności:

1. zasady postępowania na wypadek powstania pożaru lub innego zagrożenia,
2. zasady alarmowania i powiadamiania straży pożarnej i innych służb o zaistniałym zagrożeniu,
3. sposoby likwidacji zagrożeń oraz obsługi podręcznego sprzętu gaśniczego i urządzeń przeciwpożarowych znajdujących się w budynku.

Zobowiązuję się do przestrzegania przepisów przeciwpożarowych obowiązujących w pomieszczeniach, obiektach i terenach Urzędu Gminy Trzebiechów, ul. Sulechowska 2, 66-132 Trzebiechów.

.....
Podpis pracownika

.....

ZAŚWIADCZENIE

Zaświadcza się, że Pan/i
przeszedł/ przeszła szkolenie wstępne z zakresu zwalczania pożarów
i ewakuacji pracowników oraz zapoznał/a się z Instrukcją Bezpieczeństwa
Pożarowego dnia.....

.....

.....

(podpis Inspektora ppoż.)

(podpis pracownika)

PROGRAM SZKOLENIA WSTĘPNEGO PPOŻ

1. Nazwa i adres siedziby pracodawcy

**URZĄD GMINY TRZEBIECHÓW, UL. SULECHOWSKA 2, 66-132
TRZEBIECHÓW**

2. Tematyka szkolenia:

Lp.	Temat szkolenia	Liczba godzin ^{*)}
1	2	3
1	Zasady organizacji ochrony przeciwpożarowej w Polsce oraz podstawowe przepisy prawne,	1
2	Zagrożenia pożarowe w obiekcie, przyczyny powstawania i rozprzestrzeniania się pożarów,	0,5
3	Zadania i obowiązki pracowników w zakresie zapobiegania pożarom,	1
4	Zadania i obowiązki pracowników w wyniku powstania pożaru,	1
5	Ewakuacja ludzi i mienia, drogi i sposoby ewakuacji,	
6	Podręczny sprzęt gaśniczy praktyczna znajomość użycia i zastosowania środków gaśniczych.	0,5
	Razem:	4

* w godzinach lekcyjnych trwających 45 minut.

Program opracowała:

Program zatwierdził:

WYKAZ OSÓB ZAPOZNANYCH Z INSTRUKCJĄ




L.p.	Komórka	Nazwisko i Imię	Data	Podpis

WYKAZ OZNAKOWAŃ EWAKUACYJNYCH ORAZ OCHRONY PRZECIWOŻAROWEJ WRAZ Z OBJAŚNIENIAMI

ZNAKI EWAKUACYJNE PN-92/N-01256/02

Znaki informacyjne zapewniające wizualną informację o przebiegu wyznaczonej drogi ewakuacyjnej zarówno przy świetle dziennym, świetle sztucznym jak również przy braku oświetlenia (po nagłym usunięciu źródła światła) - Polski Komitet Normalizacji Miar i Jakości - 15 czerwca 1992 r.

N/w znaki wskazują najbliższą drogę ucieczki z zagrożonego obiektu:

	1. Wyjście ewakuacyjne		9. Drzwi ewakuacyjne
	2. Kierunek do wyjścia drogi ewakuacyjnej		10. Drzwi ewakuacyjne
	3. Kierunek do wyjścia drogi ewakuacyjnej		11. Ciągnąć aby otworzyć
	4. Kierunek do wyjścia drogi ewakuacyjnej schodami w dół		12. Pchać aby otworzyć
	5. Kierunek do wyjścia drogi ewakuacyjnej schodami w górę		13. Kierunek drogi ewakuacyjnej
	6. Kierunek do wyjścia drogi ewakuacyjnej schodami w górę		14. Kierunek drogi ewakuacyjnej
	7. Kierunek do wyjścia drogi ewakuacyjnej schodami w górę		15. Słuc aby uzyskać dostęp
	8. Kierunek drogi ewakuacyjnej		16. Przesunąć w celu otwarcia

ZNAKI OCHRONY PRZECIWOŻAROWEJ PN-92/N-01256/01

N/w oznakowanie pokazuje rozmieszczenie m.in. sprzętu oraz środków gaśniczych rozlokowanych w różnych punktach obiektów. W razie pożaru dostęp do w/w ma osoba elastowo uprawniona przez administrację budynku lub inna wskazana przez kierującego akcją ewakuacji lub gaszenia pożaru. W wyjątkowych wypadkach osoba uprzednio przeszkolona w dziedzinie ochrony przeciwpożarowej.

	17. Palenie tytoniu zabronione		24. Alarmowy sygnalizator akustyczny
	17a. Zakaz używania otwartego ognia - palenie tytoniu zabronione		25. Drabina pożarowa
	18. Zakaz gaszenia wodą		26. Kierunek do miejsca rozmieszczenia sprzętu pożarniczego lub urządzenia ostrzegającego
	19. Nie zastawiać		27. Kierunek do miejsca rozmieszczenia sprzętu pożarniczego lub urządzenia ostrzegającego
	20. Zestaw sprzętu pożarniczego		28. Uruchamianie ręczne
	21. Hydrant wewnętrzny		29. Niebezpieczeństwo pożaru - materiały łatwopalne
	22. Gaśnica		30. Materiały utleniające
	23. Telefon do użycia w stanie zagrożenia		31. Niebezpieczeństwo wybuchu - materiały wybuchowe

TOP DESIGN ©



Wzrostę powołania podlega ocenę i dalszego szkolenia;

Z A Ś W I A D C Z E N I E

Elżbieta Gasik

(funkcyjność: instruktor)

w Zielonej Górze woj. lubusk.

ukończyła szkolenie inspektorów ochrony przeciwpożarowej

zorganizowane według programu szkolenia inspektorów ochrony przeciwpożarowej
z dnia 22 lutego 2010 r.

w okresie od dnia 19.01.2015 r. do dnia 13.02.2015 r.

przez Komendę Wojewódzką Państwowej Straży Pożarnej w Gorzowie Wielkopolskim
(funkcyjność: instruktor)

Zawinięcie wydano na podstawie § 5 ust 3 rozporządzenia Ministra Spraw Wewnętrznych i Administracji z dnia 25 października 2005 r. w sprawie wymagań kwalifikacyjnych oraz szkoleń dla strażaków, jednostek ochrony przeciwpożarowej i osób wykonyjących czynności z zakresu ochrony przeciwpożarowej (Dz. U. z 22.02.2013 r. poz. 252)

Okres ważności zaświadczenia wynosi 5 lat od dnia wystawienia.

Gorzów Wielkopolski, dnia 13 lutego 2015 r.
(funkcyjność)

Nr SIOP/4/2015/01/3

z ur. Lubuskiego Komendant Wojewódzkiej
Państwowej Straży Pożarnej,
(funkcyjność: instruktor)
M. Marek Kucharski
NACZELNIK ODRĘCZNA SZKOLENIA

(funkcyjność: instruktor)
funkcyjność: instruktor
funkcyjność: instruktor

Urząd Gminy Trzebiechów
Powiat Zielonogórski, ul. Wolności 100A
64-200 Trzebiechów

(wzrost, wykształcenie, imię i nazwisko, data urodzenia)

Z A Ś W I A D C Z E N I E

o ukończeniu szkolenia

Elżbieta Marciniak

(nazwisko i nazwisko)

urodzona dnia
w Zielonej Górze woj. lubuskie

ukończyła szkolenie aktualizujące inspektorów ochrony przeciwpożarowej

organizowane według programu szkolenia inspektorów ochrony przeciwpożarowej
z dnia 28 sierpnia 2012 r.

w okresie od dnia 22.10.2019 r. do dnia 24.10.2019 r.

przez Komendę Wojewódzką Państwowej Straży Pożarnej w Gorzowie Wielkopolskim

(nazwa organizatora szkolenia)

Zaświadczenie wydane na podstawie art. 4a ust. 2 ustawy z dnia 24 sierpnia 1991r. o ochronie przeciwpożarowej (tekst jednolity Dz. U. z 2018, poz. 620)

Uprawnienia zachowują ważność przez 5 lat od dnia wystawienia niniejszego zaświadczenia.

Gorzów Wielkopolski, dnia 24 października 2019 r.

(miejscowość)

Nr SIOPA/4/2019/4/17

Zm. 01/2019 Nr 1/2019 (zawieszanie)
Komenda Wojewódzka Państwowej Straży Pożarnej
w Gorzowie Wielkopolskim
Miejsce wydania: Gorzów Wielkopolski, ul. Wolności 100A
(podpis i pieczęć osoby upoważnionej
do wystawiania zaświadczeń)

Komunikat w przypadku zarządzenia ewakuacji

UWAGA! Komunikat można nadać (ogłosić) tylko na wyraźne polecenie Starosty, a w przypadku jego nieobecności Wicestarosty lub osoby zastępującej.

**Attention!! I am giving out a announcement.
All customers are asked to leave this building.**

**Attention!! I am giving out a announcement.
All customers are asked to leave this building.**

**Aufmerksamkeit!!!
Ich teile einen komuniqué mit.
All kunden müssen diesem Gebäude verlassen.**

**Aufmerksamkeit!!!
Ich teile einen komuniqué mit.
All kunden müssen diesem Gebäude verlassen.**

Komunikat w przypadku zarządzenia ewakuacji

UWAGA! Komunikat można nadać (ogłosić) tylko na wyraźne polecenie Starosty, a w przypadku jego nieobecności Wicestarosty lub osoby zastępującej.

TREŚĆ KOMUNIKATU

Uwaga! Podaje komunikat.

Uwaga! Podaje komunikat.

**Wszyscy interesanci proszeni są o opuszczenie budynku.
Pracownicy- proszę zabezpieczyć dokumenty i pieczęcie
i natychmiast opuścić budynek zgodnie z planem ewakuacji
Wydziału.**

Pomieszczenia pozostawić otwarte.

Powtarzam (komunikat powtórzyć 3 razy)